



**STRATEGIJA LOKALNEGA RAZVOJA ZA
LOKALNO AKCIJSKO SKUPINO MEŽIŠKE DOLINE**

za programsko obdobje do leta 2027

Ravne na Koroškem, julij 2023

Kazalo

1. OSEBNA IZKAZNICA LAS	4
2. POVZETEK STRATEGIJE LOKALNEGA RAZVOJA LAS MEŽIŠKE DOLINE	5
3. OPREDELITEV OBMOČJA IN PREBIVALSTVA, ZAJETEGA V SLR.....	6
3.1 POVRŠINA	6
3.2 PREBIVALSTVO	7
3.3 TRG DELA	12
3.4 GOSPODARSKI RAZVOJ V MEŽIŠKI DOLINI	13
3.5 KULTURNA KRAJINA IN DEDIŠČINA.....	15
3.6 KMETIJSTVO IN DOPOLNILNE DEJAVNOSTI NA KMETIJAH	16
4. ANALIZA RAZVOJNIH POTREB IN POTENCIALA OBMOČJA LAS, VKLJUČNO Z ANALIZO PREDNOSTI, SLABOSTI, PRILOŽNOSTI IN NEVARNOSTI	18
4.1 SWOT-ANALIZA.....	18
4.2 POTREBE IN POTENCIAL OBMOČJA	22
4.2.1. Gospodarstvo, podjetništvo, kadri in poklicno usmerjanje mladih	22
4.2.2. Osnovne storitve, kvaliteta bivanja, trajnostni turizem, naravna in kulturna dediščina	23
4.2.3. Demografija, kvaliteta bivanja in socialna vključenost vseh družbenih skupin	25
4.2.4. Trajnostni razvoj območja, okolje, narava in prostor	27
5. OPIS SLR, NJENIH CILJEV IN UKREPOV, VKLJUČNO Z DOLOČITVIJO MEJNIKOV IN CILJNIH VREDNOSTI KAZALNIKOV	29
5.1 OPIS CILJEV IN UKREPOV SLR, VKLJUČNO Z DOLOČITVIJO MEJNIKOV IN CILJNIH VREDNOSTI KAZALNIKOV	29
5.2 OPIS IZVAJANJA OPERACIJ	37
6. OPIS POSTOPKA VKLJUČITVE SKUPNOSTI V PRIPRAVO SLR	41
7. OPIS SISTEMA UPRAVLJANJA LAS, VKLJUČNO Z UPRAVLJANJEM, SPREMLJANJEM IN VREDNOTENJEM, KI DOKAZUJEJO ZMOGLJIVOST LAS ZA IZVAJANJE SLR.....	46
7.1 OPIS POSTOPKA DOLOČITVE VODILNEGA PARTNERJA LAS IN NAVEDBA KADROVSKIH	46
7.2 OPIS SISTEMA SPREMLJANJA IN VREDNOTENJA SLR.....	51
7.3 OPIS NALOG, ODGOVORNOSTI IN POSTOPKOV SPREJEMANJA ODLOČITEV ORGANOV LAS	52
8. PRILOGE SLR.....	56

Kazalo slik:

<i>Slika 1: Območje Mežiške doline v prostoru</i>	6
<i>Slika 2: Površina, število prebivalcev, gostota prebivalcev in meje občin Ravne na Koroškem in Črna na Koroškem, 1.1.2023</i>	6
<i>Slika 3: Površina, število prebivalcev, gostota prebivalcev in meje občin Prevalje in Mežica, 1.1.2023</i>	7

Kazalo preglednic in grafikonov

Tabela 1 Naravni, selitveni in skupni prirast prebivalstva v Mežiški dolini, 2017–2021	8
Tabela 2 Izobrazbena struktura v Mežiški dolini in v Sloveniji, 1.1.2022	9
Tabela 3 Število učencev OŠ v Mežiški dolini, v šolskih letih 2016/2017–2021/2022	9
Tabela 4 Število dijakov v Mežiški dolini, v šolskih letih 2016/2017–2021/2022	9
Tabela 5 Zdravje prebivalstva na območju LAS Mežiške doline, v letih 2016 in 2023	11
Tabela 6 Stopnja delovne aktivnosti v Mežiški dolini, v letih 2015, 2019, 2020 in 2021	12
Tabela 7 Indeks delovne migracije v Mežiški dolini, v letih 2019–2022	12
Tabela 8 Brezposelne osebe po kategorijah, 1.1.2023	13
Tabela 9 Število podjetij v Mežiški dolini, v letih 2017–2021	13
Tabela 10 Prihodek podjetij v Mežiški dolini po letih	13
Tabela 11 BDP na prebivalca v Koroški regiji, v letih 2017–2021	14
Tabela 12 Povprečne bruto plače v Mežiški dolini in Sloveniji, 2019–2022	14
Tabela 13 Prenočitve turistov v Mežiški dolini, v letih 2011, 2018, 2019, 2020 in 2021	14
Tabela 14 Območje Nature 2000 v Mežiški dolini	16
Tabela 15 Ekološke kmetije v Mežiški dolini v letu 2022	17
Tabela 16 Dopolnilne dejavnosti na kmetijah v Mežiški dolini, v letih 2007, 2015 in 2022	17
Tabela 17 Ukrepi in kazalniki za izvajanje SLR za območje LAS Mežiške doline	30
GRAFIKON 1 PREBIVALSTVENA PIRAMIDA MEŽIŠKE DOLINE (JULIJ 2022)	8

1. Osebna izkaznica LAS

Ime LAS	Lokalno partnerstvo LAS Mežiške doline	
Naslov LAS	Prežihova ulica 17, 2390 Ravne na Koroškem	
Naslov varnega elektronskega predala	las-md@vep.si	
Elektronski naslov LAS	info@las-md.si	
Spletna stran LAS	www.las-md.si	
Vodilni partner LAS	A.L.P. Peca d.o.o.	
Naslov vodilnega partnerja LAS	Prežihova ulica 17, 2390 Ravne na Koroškem	
Številka transakcijskega računa LAS	SI56 1010 0005 4737 968	
Velikost območja LAS	304 km ²	
Število prebivalcev LAS	24.728 (1.1.2022)	
Vključene občine (naštejte)	Ravne na Koroškem, Prevalje, Mežica, Črna na Koroškem	
Kohezijska regija	Vzhodna	
Financiranje SLR (označite)	<u>EKSRP</u>	<u>ESRR</u>

2. Povzetek Strategije lokalnega razvoja LAS Mežiške doline

Strategija lokalnega razvoja LAS Mežiške doline do leta 2027 (SLR) je krovni dokument štirih občin Mežiške doline. Analiza stanja območja je pokazala, da se potrebe, oziroma razvojni izzivi, ki jih je moč reševati znotraj okvirjev programa LEADER/CLLD, med mestnim in podeželskim delom doline ter med občinami, bistveno ne razlikujejo, saj gre za močno povezano, enakomerno razvito območje z manjšimi, ne bistvenimi odstopanji.

Izhodišča za SWOT analizo območja Mežiške doline in tako prepoznane probleme, nevarnosti, izzive in predvsem potenciale, smo pridobili z naslednjimi pristopi:

- podrobna statistična analiza trenutnega stanja v dolini,
- analiza uspešnosti preteklih izvedenih projektov in praks ter še ne uresničenih pobud in predlogov,
- pregled izdelanih študij, programskih in strateških dokumentov za obravnavano območje,
- zbiranje podatkov na delavnicah s prebivalstvom, s podrobnejšimi intervjuji z različnimi javnimi institucijami in nevladnimi organizacijami in na območju aktivnimi posamezniki,
- vključitev pobud, ki so prišle na obrazcih z opisi konkretnih projektnih predlogov,
- razprave na sejah organov LAS ter pobud in predlogov članov LAS.

Glede na prepoznane ključne probleme, nevarnosti, izzive in predvsem potenciale, smo za nadaljnji razvoj doline prepoznali štiri tematska področja, ki se lahko financirajo iz skladov ESRR in EKSRR in, ki so usklajena z usmeritvami programa LEADER/CLLD:

- ✚ GOSPODARSTVO, PODJETNIŠTVO, KADRI IN POKLICNO USMERJANJE MLADIH
- ✚ OSNOVNE STORITVE, KVALITETA BIVANJA, TRAJNOSTNI TURIZEM, NARAVNA IN KULTURNA DEDIŠČINA
- ✚ DEMOGRAFIJA, KVALITETA BIVANJA IN SOCIALNA VKLJUČENOST VSEH DRUŽBENIH SKUPIN
- ✚ TRAJNOSTNI RAZVOJ OBMOČJA, OKOLJE, NARAVA IN PROSTOR

Večplastnost in dodana vrednost programa LEADER/CLLD v Mežiški dolini

Izvajanje programa LEADER/CLLD bo pomembno prispevalo h krepitvi sodelovanja med partnerji v Mežiški dolini. Struktura programa LEADER/CLLD predstavlja povezano delovanje vseh pomembnih, razvojno naravnanih lokalnih akterjev, saj omogoča enakomerno vključenost predstavnikov javnega, gospodarskega in nevladnega sektorja v upravljanje in izvajanje programa. Sprejemanje odločitev zahteva usklajevanje med različnimi interesi predstavnikov treh sektorjev, ki morajo poiskati konsenz o prioritarnih vsebinah, katere bodo v lokalnih okoljih tudi finančno podprli z evropskimi in z lastnimi sredstvi. Sodelovanje je torej večplastno - najprej gre za dogovor o prioritetah, kar se odraža v vsebinah Strategije lokalnega razvoja LAS Mežiške doline, nadalje gre za soupravljanje procesa vodenja partnerstva LAS Mežiške doline in v tretje, gre za sodelovanje v samih operacijah, s katerimi posamezne iniciative uresničujejo SLR Mežiške doline. Vse tri dimenzije sodelovanja v Mežiški dolini so enako pomembne in so v naši dolini že stalnica, saj uspešno vstopamo že v tretje obdobje izvajanja programa LEADER/CLLD.

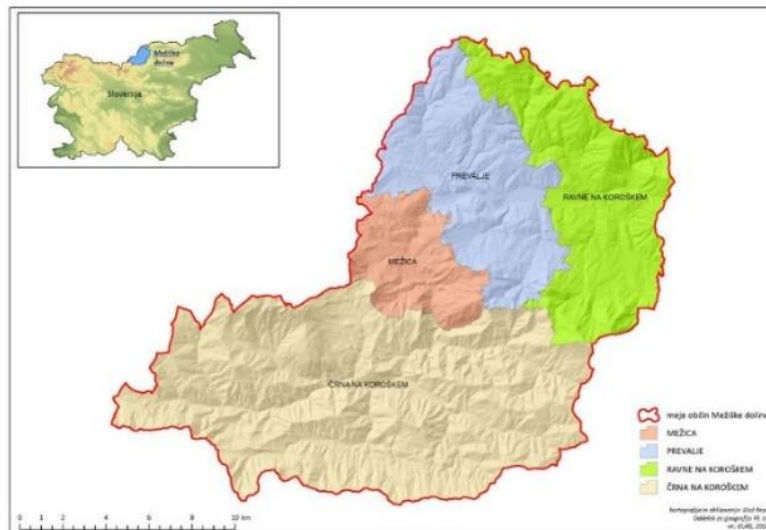
3. Opredelitev območja in prebivalstva, zajetega v SLR

3.1 Površina

Območje LAS obsega geografsko zaokroženo območje Mežiške doline. Leži na severu Slovenije ob meji z Avstrijo, ki poteka ob vseh štirih občinah: Črna na Koroškem, Mežica, Prevalje in Ravne na Koroškem. Območje predstavlja zahodni del Koroške regije in zajema slabih 30 % njene površine. Južna in vzhodna meja območja LAS se ujema z nekdanjo deželno mejo med Štajersko in Koroško. Na jugu območje meji na Savinjsko – Šaleško razvojno regijo, proti severu pa jo skleneta meji občin Dravograd in Slovenj Gradec. Dolina je razpotegnjena med Peco in Uršljo goro in se razteza do vrhov Olševe in Raduhe. Geografsko območje pripada vzhodnim Karavankam in zahodnim delom Pohorja.

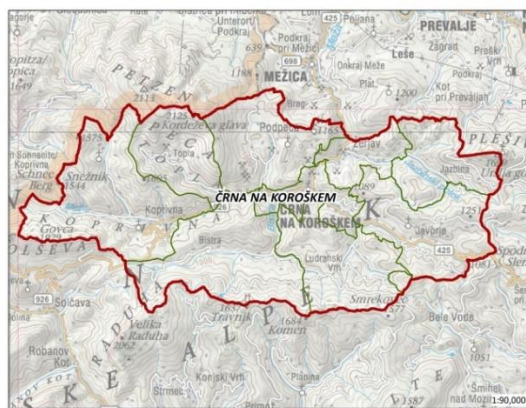
Mežiška dolina obsega površino 304 km², na njenem območju pa živi 24.754 (1.1.2023) prebivalcev. Gostota poseljenosti v dolini znaša 112,2 prebivalca na km², kar je malo nad povprečjem v Republiki Sloveniji, ki je 104 prebivalce na km². Pri tem obstaja občutna razlike med občino Črna na Koroškem in ostalimi tremi občinami v dolini, saj je gostota poseljenosti najredkeje poseljene občine Črna na Koroškem kar osemkrat nižja od poseljenosti v občini Ravne na Koroškem, ki ima najvišjo gostoto poseljenosti v območju LAS.

Slika 1: Območje Mežiške doline v prostoru

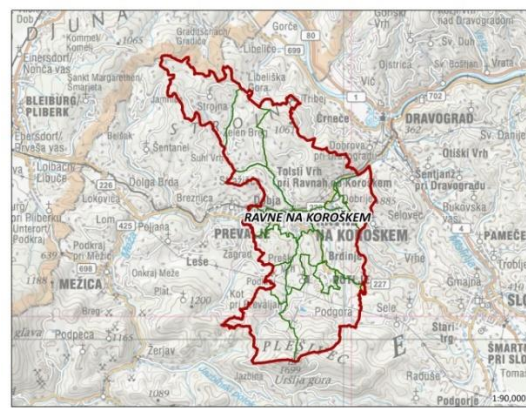


Slika 2: Površina, število prebivalcev, gostota prebivalcev in meje občin Ravne na Koroškem in Črna na Koroškem, 1.1.2023

Občina Črna na Koroškem: 155,9 km²;
3.193 prebivalcev; 20,5 preb./km²

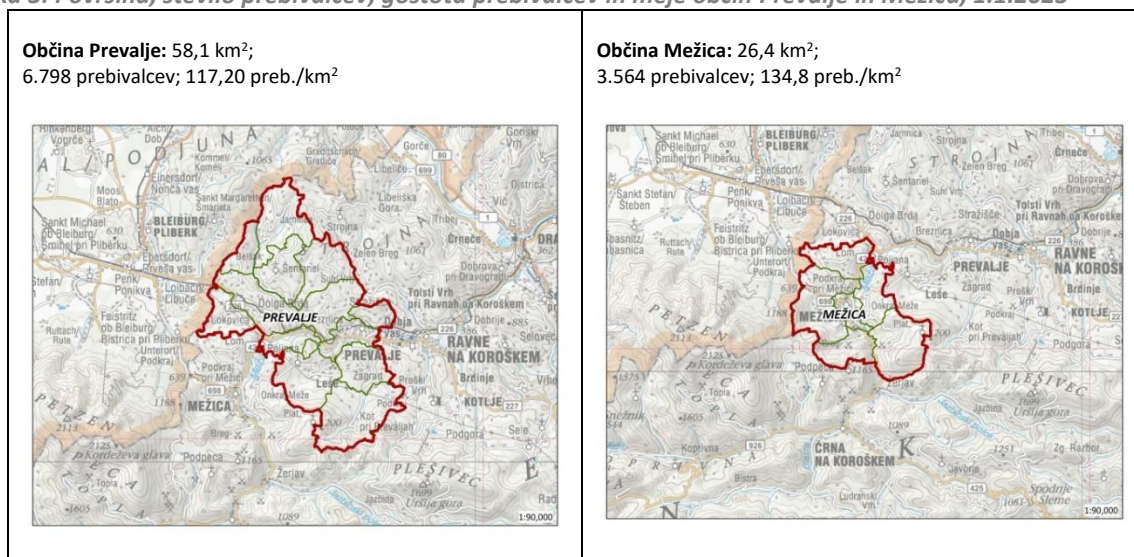


Občina Ravne na Koroškem: 63,5 km²;
11.199 prebivalcev; 176,5 preb./km²



Vir: Oddelek za geografijo, FF, UL, oktober 2015 (zemljevid) in SURS, 2023

Slika 3: Površina, število prebivalcev, gostota prebivalcev in meje občin Prevalje in Mežica, 1.1.2023



Vir: Oddelek za geografijo, FF, UL, oktober 2015 (zemljevid) in SURS, 2023

3.2 Prebivalstvo

Za obmejno regijo Koroško je značilen trend zmanjševanja števila prebivalcev in hitrejše staranje prebivalstva od slovenskega povprečja, kar velja tudi za Mežiško dolino.

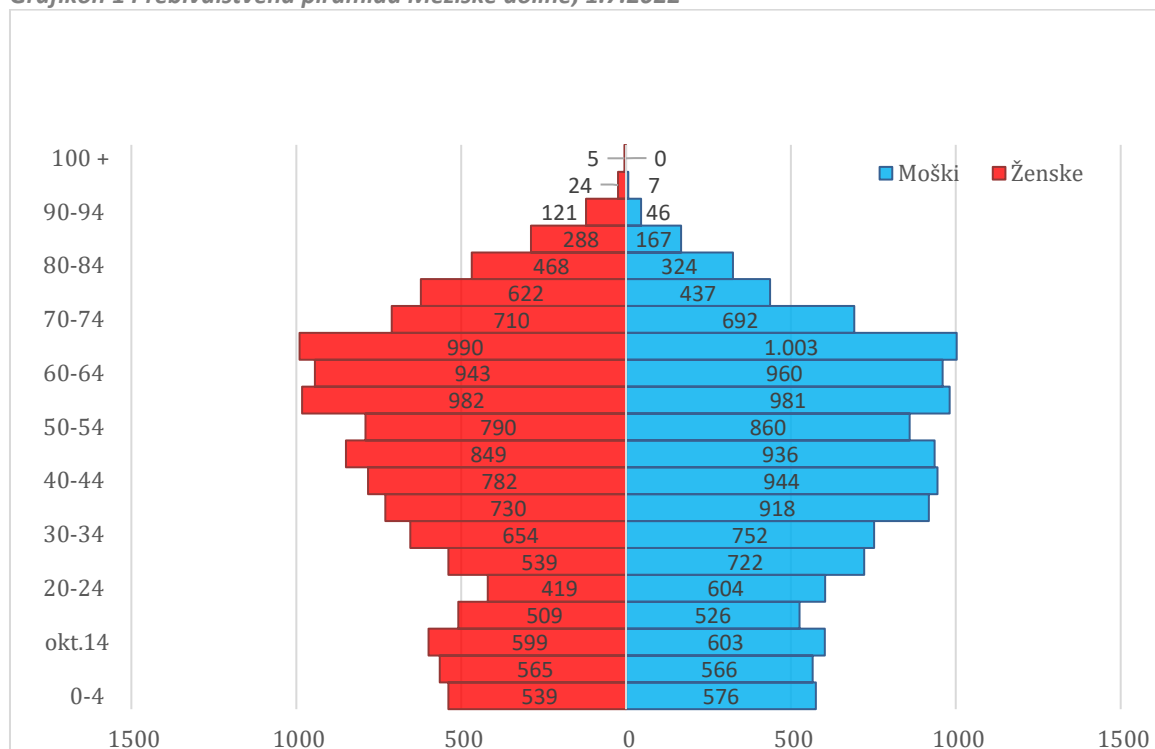
Po podatkih SURS-a se število prebivalcev v Mežiški dolini v zadnjih letih giblje okoli 25.000 in se znižuje. Leta 2013 je bilo v dolini 25.307 ljudi, v začetku leta 2023 pa le 24.754. Žensk je malenkost manj kot moških, saj je indeks feminitete z vrednostjo 96,1% nekoliko nižji od nacionalnega povprečja, ki je 99,1%.

Prebivalstvo na območju LAS se stara. Leta 2000 je bila povprečna starost prebivalstva 38,9 let. Ta se je zvišala in je v letu 2022 znašala že 45,8 let. V tem letu je imela najstarejše prebivalstvo občina Črna na Koroškem, kjer je povprečna starost 46,7 let. Podobno se zvišuje indeks staranja v dolini, ki pokaže razmerje med prebivalstvom, starejšim od 65 let in mladimi med 0 in 14 letom. Indeks se je v Mežiški dolini v zadnjih petih letih zvišal iz 162,5 na 177,2. Tudi v tej kategoriji je najslabše stanje v občini Črna, kjer indeks znaša 197. Koeficient starostne odvisnosti je podatek, ki pove koliko otrok in starejših prebivalcev je odvisnih od 100 delovno sposobnih prebivalcev. V Mežiški dolini je bila leta 2018 povprečna vrednost 52, leta 2022 pa že 60,7. Ob upoštevanju tega koeficienta je najslabše stanje v občini Prevalje, kjer je skoraj 63,5 starejših in mlajših oseb odvisnih od 100 delovno sposobnih prebivalcev.

Delež otrok (0-14 let) se je od leta 2018 do 2022 povečal iz 13,1% na 13,7%; povprečna stopnja delovne aktivnosti se je med leti 2017 in 2021 povečala iz 57,3% na 62,3%; deleža starejših (65 let in več; 80 let in več) sta se med letoma 2018 in 2022 dvignila iz 21,1% in 5,4% na 24,1% in 6,1%.

Za Mežiško dolino se izriše starostna piramida v obliki žare. Značilnosti so, da se prebivalstvo stara in ima nizko smrtnost, a je rodnost še nižja. Tip piramide je sicer značilen za razvite države, a po navadi pomeni, da število prebivalstva upada.

Grafikon 1 Prebivalstvena piramida Mežiške doline, 1.7.2022



Vir: SURS, 2023

Skupni prirast za Mežiško dolino (naravni + selitveni) nakazuje neugoden trend in je v zadnjih petih letih skoraj vedno negativen.

V Mežiški dolini se zvišuje tudi trend priseljavanja tujcev. Leta 2015 je v Črni na Koroškem prebivalo 1,1% tujih državljanov, v Mežici 5,8%, na Prevaljah 4,4% in na Ravnah na Koroškem prav tako 4,4%. V letu 2022 se je delež tujcev v Črni na Koroškem povečal na 4,1%, v Mežici na 11,5%, na Prevaljah na 7,6%, Ravnah na Koroškem pa na 9,1%.

Tabela 1 Naravni, selitveni in skupni prirast prebivalstva v Mežiški dolini, 2017–2021

		2017	2018	2019	2020	2021
Naravni prirast (na 1.000 prebivalcev)	Slovenija	-0,1	-0,4	-0,6	-2,5	-2,0
	Črna na Koroškem	1,5	0,0	-2,7	-1,5	-2,8
	Mežica	1,1	2,8	1,1	-2,8	0,3
	Prevalje	-7,1	-8,1	-6,2	-10,7	-5,3
	Ravne na Koroškem	1,5	3,1	-0,4	-0,4	-0,2
Skupni selitveni prirast (na 1.000 prebivalcev)	Slovenija	0,6	7,2	7,8	8,7	1,2
	Črna na Koroškem	-0,3	-2,7	-2,7	-9,2	-11,5
	Mežica	-10,1	3,7	7,3	3,9	-10,6
	Prevalje	13,6	7,5	7,3	10,4	-2,9
	Ravne na Koroškem	-5,7	0,6	4,9	-4,8	-5,8
Skupni prirast (na 1.000 prebivalcev)	Slovenija	0,5	6,8	7,2	6,2	-0,9
	Črna na Koroškem	1,2	-2,7	-5,5	-10,7	-14,3
	Mežica	-9,0	6,5	8,4	1,1	-10,3
	Prevalje	6,5	-0,6	1,2	-0,3	-8,2
	Ravne na Koroškem	-4,2	3,7	4,5	-5,2	-5,9

Vir: SURS, 2023

Za Koroško obmejno regijo in prav tako za Mežiško dolino znotraj nje, je značilna tudi visoka mobilnost delovne sile. Prebivalci regije v večji meri odhajajo na delo v večje zaposlitvene centre drugih regij v Sloveniji (Ljubljana, Velenje, Maribor, Celje). Kot pa so pokazali podatki, zbrani v okviru projekta TRANS-BORDERS, je Avstrija za delo Korošcev privlačna vsaj toliko, kot najbolj privlačne regije v Sloveniji.

Izobraževanje v Mežiški dolini

Izobrazbena struktura prebivalstva v Mežiški dolini leta 2021 se razlikuje od državnega povprečja tako pozitivno in negativno. Osnovnošolska izobrazba v Mežiški dolini je z 22,84% primerljiva s slovenskim povprečjem, ki je 22,70%. Srednješolsko izobrazbo ima 56,78% prebivalcev Mežiške doline, slovensko povprečje pa je 52,80%. 20,37% ljudi iz naše doline ima višješolsko oz. visokošolsko izobrazbo (Slovenija 24,50%).

Tabela 2 Izobrazbena struktura v Mežiški dolini in v Sloveniji, 1.1.2022

Izobrazba prebivalcev starih 15 let in več, Mežiška dolina, Slovenija				
	MD	% v MD	Slovenija	% v SLO
Izobrazba - SKUPAJ	21.265	100,00	1.780.059	100,00
Osnovnošolska ali manj - Skupaj	4.856	22,84	403.570	22,70
Srednješolska - Skupaj	12.075	56,78	940.600	52,80
Višješolska, visokošolska - Skupaj	4.331	20,37	435.889	24,50

Vir: SURS, 2023

Na območju LAS Mežiške doline obstaja dobra mreža osnovnih šol in vzgojno-varstvenih zavodov. Pet osnovnih šol, skupaj s svojimi podružničnimi enotami, izvajajo državni izobraževalni program, ki omogoča nadaljnji vpis v srednješolske splošne ali specializirane izobraževalne programe. Glede na slabše številke vpisanih učencev v OŠ v letih med 2010 in 2015, se število učencev počasi spet dviguje.

Tabela 3 Število učencev OŠ v Mežiški dolini, v šolskih letih 2016/2017–2021/2022

Število učencev v OŠ v Mežiški dolini					
2016/17	2017/18	2018/19	2019/20	2020/21	2021/2022
1.998	1.965	1.999	2.006	2.060	2.087

Vir: SURS, 2023

Velika večina osnovnošolcev iz Mežiške doline izobraževanje nadaljuje v enem od programov Šolskega centra Ravne na Koroškem. Gimnazija Ravne in Srednja šola Ravne, ki je center tehniškega znanja celotne Koroške, sta v prostoru prisotni že slabih 80 let. Mnogo nekdanjih ravenskih gimnazijcev še danes sooblikuje širši kulturni, gospodarski in politični prostor. Strokovna šola je v svoji zgodovini vzgojila mnogo vrhunskih strokovnjakov, ki so poklicno kariero nadaljevali v Sloveniji ali v tujini. Obe srednji šoli sta v zadnjih letih modernizirali programe in jih nadgradili z različnimi vsebinami, ki dijakom omogočajo pridobivanje novih znanj in veščin. S tem vzgajajo kadre za potrebe bližnje železarne in skušajo slediti potrebam območja in regije pri zagotavljanju kadrov za deficitarne poklice. Tudi tisti dijaki, ki svojih interesov ne morejo izpolniti na omenjenih šolah, večinoma ostanejo v regiji, saj institucije sekundarnega izobraževanja ponujajo programe s področja ekonomije, zdravstva, gostinstva, turizma, lesarstva, tekstila, predšolske vzgoje in okoljearstva. V sklopu Šolskega centra Ravne na Koroškem pa že dobrih 10 let deluje tudi Višja strokovna šola, ki izvaja programa strojništva in mehatronike. Žal se v zadnjih letih kaže počasen upad števila dijakov s stalnim prebivališčem v Mežiški dolini. Razlog za upad števila naših dijakov je delno tudi v tem, da se kar nekaj naše mladine šola na srednjih šolah v sosednji Avstriji.

Tabela 4 Število dijakov v Mežiški dolini, v šolskih letih 2016/2017–2021/2022

Število dijakov po letih v Mežiški dolini					
2016/17	2017/18	2018/19	2019/20	2020/21	2021/2022
865	857	829	826	818	803

Vir: SURS, 2023

Na območju LAS poleg osnovnih šol delujeta tudi šola s prilagojenim programom na Ravnah na Koroškem in Center za usposabljanje, delo in varstvo Črna na Koroškem, ki je socialno varstveni zavod za otroke, mladostnike in odrasle z zmernimi, težjimi in težkimi motnjami v duševnem razvoju ter dodatnimi motnjami.

Na območju deluje Koroška osrednja knjižnica dr. Franca Sušnika z bogatim domoznanskim oddelkom in z enotami v krajih po Mežiški dolini.

Zdravje in socialna vključenost prebivalstva na območju LAS Mežiške doline

Različne raziskave (npr. SI-PANDA) so pokazale, da se tudi v Sloveniji srečujemo z znaki pandemske izčrpanosti oz. s škodljivimi posledicami pandemije Covida-19. Pandemska leta se tako tudi v Mežiški dolini kažejo v poslabšanju življenjskega sloga prebivalcev, tako starejših, kot tudi mladine. Negativen vpliv pandemije je bolj opazen pri mlajših prebivalcih, pri katerih se je najbolj poslabšal življenjski slog, vse več pa se kaže tudi problemov na področju duševnega zdravja.

Telesni fitness otrok, ki je del ocene gibalne učinkovitosti in kaže na nivo z zdravjem povezanega telesnega fitnesa posameznega otroka, se je v Sloveniji in tudi v Mežiški dolini, v primerjavi z letom 2016, precej poslabšal. Največje poslabšanje indeksa so zabeležili v Občini Prevalje, najmanjše pa v Občini Črna na Koroškem. V celotni dolini pa smo po tem kazalniku pod nacionalnim povprečjem.

Telesna nedejavnost ali prekomerna prehranjenost oz. kombinacija obeh znižujeta nivo gibalne učinkovitosti otrok, kar ima za posledico povečano zdravstveno tveganje in slabšo kvaliteto življenja. Na dolgi rok pa takšno stanje v mladosti vodi v resne težave v obdobju odraslosti. Kazalnik Prekomerne prehranjenosti otrok in mladostnikov (NIJZ, Zdravje prebivalstva v slovenskih občinah, 2023) opisuje, kakšen delež otrok in mladostnikov ima indeks telesne mase nad mejno vrednostjo prekomerne prehranjenosti za ustrežno starost. Tudi ta kazalnik zdravja nam v Mežiški dolini pokaže, da pri odstotku prekomerne prehranjenosti otrok odstopamo od slovenskega povprečja v negativno smer. V treh od štirih občin krepeko presegamo povprečje v Sloveniji, ki je 28,7%, v občini Ravne na Koroškem je odstotek poravnan s povprečjem.

Pomemben kazalnik zdravja je tudi Bolniška odsotnost, ki ga prikazujemo s povprečnim številom koledarskih dni nezmožnosti za delo na delovno aktivnega prebivalca. Pokaže nam splošno zdravstveno stanje in zmožnost za delo zaposlenih in samozaposlenih prebivalcev. V Mežiški dolini imamo prav v vseh občinah več dni odsotnosti z dela, kot je povprečje v Sloveniji. Kazalnik zajema vse bolniške odsotnosti, tako tiste katerih vzrok je bolezen ali poškodba, kot tudi tiste katerih vzrok je slabo duševno počutje na delovnem mestu ali slabo psihosocialno stanje v vsakdanjem življenju.

Kot že zapisano, se prebivalstvo območja Mežiške doline, zaradi podaljševanja življenjske dobe in manjše rodnosti, hitro stara. Kot drugod po Sloveniji, so tudi v naši dolini starostniki raznolika populacijska skupina, saj se njihove funkcionalne zmožnosti razlikujejo, od popolne neodvisnosti in samostojnega življenja, do popolne odvisnosti od pomoči drugih. Ob zavedanju, da se ta del prebivalstva v dolini povečuje, bo v prihodnje pomembno preventivno delovanje za zmanjšanje tveganja za razvoj bolezni ter spodbujanje aktivnega staranja v naši družbi. V naši dolini so v zadnjih letih narasle potrebe po storitvah za starejše, kot tudi za nekatere druge ranljive skupine, predvsem v luči prizadevanja, da starejše ohranjamo vitalne, aktivne in čim dlje doma, v njihovem domačem okolju.

Na območju LAS Mežiške doline delujejo trije medgeneracijski centri (Ravne na Koroškem, Mežica in Črna na Koroškem), ki med seboj že do neke mere sodelujejo, vendar pa še niso dovolj povezani, da bi lahko svojim uporabnikom zagotavljali kvalitetne in bogate programe. Še vedno je dovolj prostora za nadgradnjo storitev in predvsem prenos znanj, izkušenj in dobrih praks. Izjema v negativnem smislu je Občina Prevalje, ki tovrstne ponudbe nima organizirane. Na Prevaljah deluje Dom starejših na Fari, ki poleg svojih rednih storitev ponuja tudi nekaj programov za svojce stanovalcev in ostale starejše prebivalce občine, vendar je zaenkrat še premalo povezan z ostalimi medgeneracijskimi centri na območju LAS. V interesu Doma starejših na Fari je, da se v prihodnjih letih aktivneje vključi v prizadevanje za zagotavljanje boljše socialne vključenosti ranljivih skupin. Na območju pa so aktivna tudi posamezna društva in humanitarne organizacije, ki delujejo v javnem interesu in katerih vloga se vedno bolj krepi. Center za socialno delo Koroška, enota Ravne na Koroškem s svojimi aktivnostmi pokriva območje celotne Mežiške doline. Glede na že omenjeni trend priseljevanja tujcev na območje, so

prepoznane tudi potrebe po vključevanju in podpori otrokom iz socialno šibkejših družin in integraciji otrok priseljencev.

Na Ravnah na Koroškem deluje enota Nacionalnega inštituta za javno zdravje, ki pokriva celotno območje Mežiške doline.

Tabela 5 Zdravje prebivalstva na območju LAS Mežiške doline, v letih 2016 in 2023

Kazalnik zdravja v Mežiški dolini 2016/2023	Leto	Črna na Koroškem	Mežica	Prevalje	Ravne na Koroškem	Slovenija
Telesni fitnes otrok (indeks)	2016	47,1	50,6	49,7	49,1	50
	2023	42,6	/	40,7	41,5	43,7
Prekomerna prehranjenost otrok (%)	2016	36,3	30,3	24,5	23,6	24,6
	2023	32,1	33	30,7	28,7	28,7
Starejše prebivalstvo (nad 80) (%)	2016	4,5	5,1	6,6	3,8	4,7
	2023	6,1	5,5	6,8	5	5,5
Bolniška odsotnost (dnevi)	2016	19,7	20,5	19,5	18,6	13,7
	2023	29,2	20,9	27,2	24,1	19,4

Vir: NIJZ, Zdrava občina za zdravo Slovenijo, 2023

Ranljive skupine na območju LAS Mežiške doline

Z ranljivimi skupinami označujemo skupine, pri katerih se prepletajo različne prikrajšanosti (materialna, socialna, izobrazbena, zaposlitvena ipd.) in, ki so pri uveljavljanju svojih potreb pogosto v izrazito neugodnem položaju. Gre za skupine, ki so zaradi svojih lastnosti, oviranosti, načina življenja in življenjskih okoliščin pogosto manj fleksibilne, se ne znajdejo, si ne znajo pomagati same in se zato njihov položaj še slabša.

Na območju je zaznati ranljive skupine, med katerimi so **predvsem mladi, starejši in ženske**. Čeprav zaradi občutljivosti zbiranja podatkov med ranljive skupine direktno ne vključujemo oseb z nizkimi dohodki, pa je dejstvo, da se položaj določene skupine prebivalstva tudi na našem območju, slabša. Plače zaposlenih v Mežiški dolini so že od nekdaj, in tudi danes, nižje od slovenskega povprečja, kar pa seveda pomeni, da so nižje tudi pokojnine starejših prebivalcev, kar ogroža njihove možnosti za dostojno, zdravo in aktivno življenje. Prav tako so ranljiva skupina dolgotrajno brezposelni in osebe z nižjo stopnjo izobrazbe, še posebej v kategoriji starejših. Posebno pozornost je treba nameniti tudi starejšim osebam, ki ostanejo same, pa tudi enostarševskim družinam, tako zaradi višjih življenjskih stroškov, kakor tudi zaradi povečane možnosti za socialno izključenost.

V ranljivo skupino sodijo **ženske različnih starosti**, ki prihajajo iz različnega socialnega okolja. Velja poudariti skupino žensk iz priseljenih družin (in njihove družine, predvsem otroci), ker imajo problem z vključevanjem v okolje. Naslednja skupina so starejše ženske, večinoma upokojenke, ki živijo same in so zaradi nizkih pokojnin na robu preživetja. Situacija jih sili v osamo in neaktivnost. Omeniti pa je treba tudi brezposelne ženske v podeželskem okolju, ki so težje zaposljiva ciljna skupina in jim je potrebno omogočiti socialno aktivacijo oz. jim omogočiti vključevanje v aktivnosti medgeneracijskega povezovanja ter spodbuditi za (samo)zaposlovanje v okviru dopolnilnih dejavnosti ali osebnega dopolnilnega dela.

Ranljiva skupina je **starejša populacija v Mežiški dolini**, kjer imamo visok indeks staranja, torej se nam stara celotna populacija. Na območju imamo en dom starostnikov, ki ne pokriva potreb po tovrstnih storitvah. Potrebno je delovati v smeri deinstucionalizacije – vzpostaviti socialno mrežo in tako povezati aktivnosti za podporo starejšim, ki bodo omogočale aktivno staranje, zadovoljne (manj bolne) starejše, ki lahko dalj časa ostanejo v svojem okolju. V prihodnjih letih se načrtuje izgradnja domov za starejše še v Črni na Koroškem in v Mežici, na Ravnah na Koroškem pa je že v izgradnji center skupnostnih storitev KO-RA oz. dom za oskrbo starejših, kjer nastaja moderno medgeneracijsko središče. Tako se nam v Mežiški dolini obetajo nove pridobitve za starejšo populacijo, ki pa jih bo treba povezati in izkoristiti za izboljšanje položaja vseh starejših v dolini.

Ljudje z omejitvami sodijo v ranljivo skupino ljudi, ki imajo zaradi kakršnega koli vzroka (motnje v duševnem zdravju, invalidnost, ozdravljeni odvisniki, ...) omejene možnosti socialnega vključevanja. Ta skupina je potisnjena na rob družbe, izvzeta iz družbenih aktivnosti in projektov, kjer bi lahko bili takšni posamezniki aktivni in koristni. Potrebno je najti način, da se ti ljudje, ki še imajo določene zmožnosti in potenciale, vključijo in prispevajo svoj del pri aktiviranju socialne mreže.

Kot ranljivo skupino moramo obravnavati tudi **mlade**, ker se odseljujejo iz območja Mežiške doline v večje kraje in v tujino, pa ne samo zaradi zaposlitev, ampak nasploh zaradi kvalitete življenja. Po drugi strani pa so tisti, ki ostanejo, preveč pasivni/neaktivni in sprijaznjeni s slabo situacijo. Mlade je potrebno aktivirati in spodbuditi k delovanju na vseh področjih (podjetnost/razvoj kariere, kultura, šport, medsebojni odnosi, medgeneracijsko druženje, prostovoljstvo...). Poleg splošne aktivacije mladine pa zaslužijo posebno pozornost mladi na začetku poklicne poti. Potrebno jim je ponuditi podporo in svetovanje ter jih usmeriti bodisi na samostojno podjetniško pot ali pa jih povezati s podjetji in jim nuditi podporo pri načrtovanju in razvoju kariere.

3.3 Trg dela

Solidno stanje gospodarstva v Mežiški dolini v zadnjih nekaj letih se odraža v večji zaposlenosti prebivalstva in posledično nižji stopnji brezposelnosti. V letu 2019 smo imeli v dolini največ zaposlenih, v naslednjih dveh letih pa se je številka rahlo znižala zaradi spremenjenih okoliščin, ki jih je s seboj prinesla pandemija. V letu 2022 smo že dosegli število delovno aktivnih prebivalcev izpred Covidne krize. Največ zaposlenih je v predelovalnih dejavnostih, sledi storitvena dejavnost.

Tabela 6 Stopnja delovne aktivnosti v Mežiški dolini, v letih 2015, 2019, 2020 in 2021

Stopnja delovne aktivnosti	Črna na Koroškem	Mežica	Prevalje	Ravne na Koroškem	Slovenija
2015	52,7	55,2	56,1	56,6	58,2
2019	55,5	61,4	62,6	62,5	66,0
2020	57,0	60,3	63,2	62,4	65,6
2021	58,5	62,6	64,1	64,0	66,7

Vir: SURS, 2023

Za Koroško regijo (za Mežiško dolino nimamo podatkov) je značilna precejšnja dnevna mobilnost zaposlenih v večje kraje izven regije (Ljubljana, Velenje, Maribor, Celje) in tudi v sosednjo Avstrijo. Po oceni projekta Interreg TRANS-BORDERS naj bi v Avstriji uradno delalo okoli 2.000 prebivalcev Koroške regije, kar je več kot v osrednji Sloveniji, ki je sicer med najbolj pogostimi cilji delovne mobilnosti Korošcev.

Tabela 7 Indeks delovne migracije v Mežiški dolini, v letih 2019–2022

Indeks delovne migracije (SLO=100)	Črna na Koroškem	Mežica	Prevalje	Ravne na Koroškem	Koroška
2019	56,0	116,1	61,8	109,8	87,8
2020	58,3	115,4	61,5	106,6	87,4
2021	56,9	113,6	63,9	107,3	87,5
2022	56,4	112,5	63,1	107,5	87,3

Vir: SURS, 2023

Koroško gospodarstvo (drži tudi za Mežiško dolino) se sooča z vedno večjim pomanjkanjem specifičnih kadrov. Po podatkih Zavoda RS za zaposlovanje primanjkuje delavcev s poklici ali znanji s področja proizvodnje kovin in kovinskih izdelkov, proizvodnje strojev in naprav in praktično vseh storitvenih dejavnosti.

Z rastjo zaposlenosti se je v dolini zniževala tudi stopnja registrirane brezposelnosti, ki je že od leta 2015 pod slovenskim povprečjem. V letu 2022 je bila najnižja v občini Mežica (4,5 %) in najvišja na Ravnah na Koroškem (6,2%). Na ravni Mežiške doline je bila povprečna letna stopnja 5,14% (Slovenija 5,8%). Med 579 registriranimi

brezposelnimi osebami januarja 2023 najbolj izstopa delež dolgotrajno brezposelnih oseb, ki je kar 40% in delež starejših oseb, ki je 30,57 %. Dober podatek pa je, da je delež brezposelnih mladih do 24 let nizek (11,57%).

Tabela 8 Brezposelne osebe po kategorijah, 1.1.2023

	Vsi	Ženske		Stari do 24 let		Stari 55 let in več		Dolgotrajno brezposelni (več kot 1 leto)	
	število	število	%	število	%	število	%	število	%
Črna na Koroškem	57	30	52,63	11	19,30	10	17,54	24	42,11
Mežica	61	36	59,02	5	8,20	23	37,70	27	44,26
Prevalje	155	73	47,10	18	11,61	56	36,13	60	38,71
Ravne na Koroškem	306	166	54,25	33	10,78	88	28,76	125	40,85
Mežiška dolina	579	305	52,68	67	11,57	177	30,57	236	40,76

Vir: ZRSZ, 2023

Po pregledu objavljenih prostih delovnih mest v mesecu maju 2023, ki jih beleži Zavod RS za zaposlovanje, OE Velenje, Urad za delo Ravne na Koroškem (v Koroški regiji je 159 prostih delovnih mest, od tega jih je v Mežiški dolini 62), se pokaže, da nam najbolj primanjkuje delavcev s srednjo poklicno izobrazbo (oblikovalci kovin, rezkalci, vzdrževalci strojev, mizarji, šoferji...), prav tako manjka delavcev v storitveni dejavnosti, predvsem na področju gostinstva in turizma. V zdravstvenih domovih in domovih za ostarele, tako kot po celotni Sloveniji, manjka zdravstvenega kadra na vseh stopnjah izobrazbe.

3.4 Gospodarski razvoj v Mežiški dolini

Gospodarska podoba Mežiške doline se zadnja leta stalno izboljšuje. Še naprej jo odločilno zaznamujejo tradicionalne panoge, med njimi najbolj jeklarstvo in železarstvo, ki imata v dolini več stoletno tradicijo. Razvijajo se tudi predelovalne dejavnosti, ki se z inovativnostjo in fleksibilnostjo dobro odzivajo na zahteve trga. Med najpomembnejša podjetja, po ustvarjenem izvozu blaga in storitev in po ustvarjenem prihodku, se uvrščajo TAB d.d., SIJ METAL RAVNE d.o.o., Cablex-M d.o.o., Petrol Energetika d.o.o. in MPI reciklaža d.o.o. Gospodarstvo v dolini je izrazito izvozno usmerjeno.

Tabela 9 Število podjetij v Mežiški dolini, v letih 2017–2021

	2017	2018	2019	2020	2021
Mežiška dolina	1.697	1.696	1.717	1.684	1.746

Vir: SURS, 2023

Gospodarska slika na Koroškem in v Mežiški dolini je, kljub veliki negotovosti in izzivom, ki jih je povzročila situacija z epidemijo Covid, spodbudna. Število podjetij v dolini že nekaj let raste, z izjemo koronskega leta 2020. Čisti prihodki od prodaje družb, so v letu 2021 znašali 1.183.119 evrov. Prihodki so, v primerjavi z letom 2019, v letu 2020 nekoliko padli, v letu 2021 pa se je spet pokazal pozitiven trend rasti.

Tabela 10 Prihodek podjetij v Mežiški dolini po letih

Prihodek podjetij (1000 EUR)					
	2017	2018	2019	2020	2021
Mežiška dolina	1.162.728	1.140.502	1.152.474	1.035.176	1.183.119

Vir: SURS, 2023

Podatki o bruto družbenem proizvodu na prebivalca se vodijo le za regije tako, da jih za Mežiško dolino nimamo. BDP na prebivalca v regiji v zadnjih letih narašča, vendar pa ne sledi BDP na prebivalca na ravni Slovenije. Indeks, ki je še v letu 2019 znašal dobrih 80, je v dveh koronskih letih padel za dobri dve točki, na 77,42.

Tabela 11 BDP na prebivalca v Koroški regiji, v letih 2017–2021

BDP na prebivalca	2017	2018	2019	2020	2021
Koroška	16.690	17.966	18.746	17.820	19.176
Slovenija	20.820	22.142	23.233	22.361	24.770
Indeks	80,16	81,14	80,69	79,69	77,42

Vir: SURS, 2023

Koroška regija se je v obdobju 2014–2020 po razvitosti uvrščala na 8. mesto med 12 slovenskimi regijami in spada med razvojno ogrožene regije. Koroška je na 8. mestu tudi po indeksu razvojne blaginje in dosega 88,3 indeksnih točk glede na povprečje Slovenije.

Tabela 12 Povprečne bruto plače v Mežiški dolini in Sloveniji, 2019–2022

Povprečne mesečne bruto plače v Mežiški dolini in Sloveniji				
	1.01.2019	1.01.2020	1.01.2021	1.01.2022
Črna na Koroškem	1.692,47	1.704,27	2.134,15	1.819,20
Mežica	1.765,25	1.791,25	1.800,61	1.764,53
Prevalje	1.565,90	1.604,14	1.722,26	1.732,58
Ravne na Koroškem	1.732,48	1.782,76	1.917,33	1.904,20
MD povprečje	1.689,03	1.720,61	1.893,59	1.805,13
Slovenija	1.729,15	1.806,50	1.977,20	1.923,92
Indeks/SLO=100	97,68	95,25	95,77	93,82

Vir: SURS, 2023

Povprečne plače zaposlenih v Mežiški dolini so konstantno pod slovenskim povprečjem. Razmerje pa se v zadnjih letih še slabša, saj bruto plače v Mežiški dolini čedalje bolj zaostajajo za slovenskim povprečjem.

Razvojne razlike pa se kažejo tudi znotraj naše doline. Po koeficientu razvitosti občin v Mežiški dolini je najvišje razvita Mežica (1,19), sledijo ji Ravne na Koroškem (1,12), Prevalje (1,09), občina Črna na Koroškem pa s koeficientom 0,97 ne dosega slovenskega povprečja.

Turizem

Turizem v Mežiški dolini prepoznavamo kot eno od perspektivnih gospodarskih panog, ki se je v zadnjem desetletju dobro razvijala. V letu 2021 smo v dolini zabeležili 53.410 ustvarjenih nočitev, kar je skoraj desetkrat več, kot pred desetimi leti. V dveh letih pred koronskim letom 2020 je Mežiško dolino v povprečju obiskalo 10.500 turistov letno, ki so ustvarili povprečno 29.153 nočitev. V letu 2020, ko je bila država zaprta zaradi epidemije, so se prihodi turistov in nočitve v Mežiški dolini prepolovile. V letu 2021 se je število nočitev, tudi na račun turističnih bonov, povzpelo malo nad vrednosti iz leta pred epidemijo.

Tabela 13 Prenočitve turistov v Mežiški dolini, v letih 2011, 2018, 2019, 2020 in 2021

		2011	2018	2019	2020	2021
Mežiška dolina	Domači	2.745	29.129	29.178	15.132	29.960
	Tuji	3.189	16.574	17.792	12.583	23.450
	Skupaj	5.934	45.703	46.970	27.715	53.410

Vir: SURS, 2023

Vendar pa nam številke kažejo tudi, da je število nočitev v desetih letih res naraslo, na drugi strani pa ugotavljamo, da število nočitev stagnira, da imamo še vedno goste, ki v dolini ostanejo krajši čas (v povprečju štiri dni), čeprav lahko dolina ponudi obiskovalcu dovolj športnih, kulturnih in drugih zanimivosti, da bi lahko turista zadržali dalj časa.

Mežiška dolina se vse bolj uveljavlja kot privlačna, outdoor destinacija za aktivne raziskovalce, ki iščejo dobre izhodiščne točke (predvsem) za pohodniške in kolesarske ture.

Prepoznana je bila želja po razvoju turizma v Mežiški dolini (sodelujoči na delavnicah za pripravo SLR), vendar pa je bila jasno izražena tudi pobuda po ciljno usmerjenem, povezanem delovanju za razvoj trajnostnega, zelenega turizma. Našo dolino zaznamuje zanimiva pokrajina (nad in pod zemljo), številne naravne danosti in kulturne znamenitosti, ki omogočajo raznolika doživetja na majhnem prostoru. Pobude za razvoj turizma v naši dolini, ki prihajajo iz lokalnega okolja, vodijo v smeri trajnostnega, butičnega turizma in v zagotavljanje pristnih, kakovostnih izkušenj za zahtevne obiskovalce. Vsekakor pa prebivalci ne stremijo k masovnemu turizmu.

Področje turizma se večinoma ubada z enakimi perečimi problemi kot v preteklem obdobju. Slabe prometne povezave, šibko skupno nastopanje v promocijskih aktivnostih, necelovita, nedodelana marketinška podoba in slabo trženje, ki ne zagotavlja zaposlitve nekaterih na novo zgrajenih turističnih kapacitet.

Mežiška dolina nima celostne grafične podobe, ki bi se lahko uporabila pri razvijanju nove, celovitejša in obiskovalcu prilagojene ponudbe. Mežiška dolina bo morala prizadevanja usmeriti v izkoriščanje lokalnih virov. V ospredje se postavlja bogato kulturno, tehniško in naravno dediščino, ki se lahko združuje z nekaterimi smernicami modernega, zelenega turizma. Priložnost bodo dobile inovativne ideje, angažirani mladi turistični delavci, ki bodo pripravljene hitro prilagajati ponudbo in bodo z uporabo modernih komunikacijskih orodij dostopni širšemu krogu ljudi.

3.5 Kulturna krajina in dediščina

Podobo kulturne krajine v Mežiški dolini je skozi stoletja sooblikoval razvoj industrije, zlasti rudarstva in železarstva, zato je kulturna krajina dolinskih naselij tudi specifična. Iz majhnih zaselkov so sčasoma zrasli kraji in mesta. Povojni napredek in razvoj gospodarstva je praviloma ohranil stara mestna jedra. Urbani razvoj se je širil na obrobna območja trgov in vasi ter ustvaril značilna blokovska naselja. Nastali so tudi strnjene zaselke družinskih hiš. Zaradi prestrukturiranja gospodarstva v letih po osamosvojitvi Slovenije, ko je prenehal delovati Rudnik Mežica, ko je razpadla mogočna Ravenska železarna in še nekateri drugi gospodarski subjekti v dolini, je ostalo po dolini kar nekaj opuščanih območij in praznih stavb, ki bi se jim z manjšimi investicijskimi vložki lahko dalo nove vsebine – revitalizacija javnih površin za skupno rabo.

Kulturno krajino sooblikuje arhitektura in stavbe, med katerimi so tudi kulturni spomeniki. Ob manj številnih gradovih oz. dvorcih so številni križi, kapele, znamenja, spominska obeležja in drugi mali spomeniki. Med bogato arhitekturno dediščino, ki določa podobo kulturne krajine, sodijo tudi sakralni objekti. Lične cerkve so večinoma v dobrem stanju. Mnoge ležijo na zelo visoki nadmorski višini. Podružnična cerkev Sv. Uršule na Uršlji gori je najvišje ležeča cerkev v Sloveniji in je s svojo lego na 1699 metrih nad morjem tudi največja cerkev na taki višini v Srednji Evropi.

Štiristoletna železarska tradicija je ob rudarstvu pustila v dolini najmočnejši pečat. Ob ohranjeni industrijski arhitekturi (nekdanji proizvodni obrati, vhodi v jame, perzonalni in druge stavbe) je potrebno omeniti železne skulpture – Forma Viva. V drugi polovici 20. stoletja je ta smer v umetnosti in ustvarjanju predstavljala novost, ki se je na območju predstavila z organizacijo mednarodnih kiparskih simpozijev.

Tehniška dediščina, ki daje pečat predvsem urbanim naseljem na območju Mežiške doline, je povezana z rudarstvom, železarstvom, pa tudi z gozdarstvom in lesno industrijo. Ohranjeni obrati, stroji, orodja in ostali pripomočki so danes del muzejskih zbirk v vseh večjih krajih po dolini in omogočajo vpogled v vsakodnevno življenje takratnih ljudi. Koroški pokrajinski muzej si prizadeva za stalno prenovo in dopolnjevanje železarskega muzeja na Ravnah, ki pomeni sodobno interpretacijo železarske dediščine, ki vključuje tudi razvoj pedagoško-andragoških dejavnosti, ki bodo vključevala obiskovalce različnih starosti in različnih strok.

Na Ravnah ima muzej še razstavne prostore na Gradu Ravne, ki je prav tako del bogate kulturne dediščine in v Kotljah Prežihovo bajto, spominski muzej Prežihovega Voranca. Na območju imamo knjižnico dr. Franca Sušnika, ki s svojo zbirko spada med najboljše založene knjižnice v Sloveniji.

Po podatkih iz Registra nepremičnin kulturne dediščine Slovenije je na območju Mežiške doline registriranih 221 enot kulturne dediščine. Največ jih je v občini Ravne na Koroškem (69), v občini Črna na Koroškem jih je 65, sledi občina Prevalje s 60 enotami in občina Mežica, kjer je registriranih 27 enot.

Območje NATURA 2000

Naravna krajina v dolini je skrbno negovana, raba prostora zadovoljiva, vendar pa se ponekod še vedno kažejo posledice izrazito industrijske preteklosti. Zavarovano območje v Mežiški dolini je Krajinski park Topla. Status območja Natura 2000 v štirih občinah pokriva 9001 hektar ali 29,6 % površine. So pa območja Nature 2000 med občinami porazdeljena izrazito neenakomerno. Več kot polovica območja celotne občine Črna na Koroškem ima status Natura 2000. V ostalih občinah je ta delež bistveno nižji. Pri načrtovanju določenih projektov bi se zaradi različnih stališč med investitorji in okoljevarstveniki lahko pojavila dodatna neskladja.

Po drugi strani lahko predstavlja Natura 2000 jasne smernice razvoja turistično-rekreacijskih dejavnosti. Turizem se lahko razvija tako, da je dolgoročno trajnostno naravnan, ekonomsko stabilen in predstavlja vir dohodka za lokalno prebivalstvo. Veliki potenciali se kažejo na področju trajnostnega ekoturizma, kamor se uvrščajo panoge sprehajanja, kolesarjenja, plezanja, jamarstva, smučanja, plavanja, fotografiranja, družinskih piknikov in različnih izobraževalnih dejavnosti. Praviloma so turisti pripravljeni za te storitve plačati več, vendar pa po drugi strani pričakujejo kvalitetne storitve, v katere so vpete različne družbene skupine lokalnega prebivalstva.

Tabela 14 Območje Nature 2000 v Mežiški dolini

Območje v Naturi 2000	ha	delež
Območje Mežiške doline (4 občin skupaj) (ha)	30.392.91	100%
Območje Natura 2000 v Mežiški dolini (ha)	9.001	29,6%
Območje Natura 2000 v občini Črna na Koroškem	8.028	51,48%
Območje Natura 2000 v občini Ravne na Koroškem	551	8,68%
Območje Natura 2000 v občini Mežica	65	2,46%
Območje Natura 2000 v občini Prevalje	357	6,16%

Vir: Univerza v Ljubljani, Filozofska fakulteta, oddelek za Geografijo, 2015

3.6 Kmetijstvo in dopolnilne dejavnosti na kmetijah

Celotno območje LAS Mežiške doline je opredeljeno kot območje z omejenimi možnostmi za kmetijsko dejavnost (OMD). Takšno stanje se izraža tudi v rabi zemljišč, saj prevladujejo trajni travniki. Naravni pogoji pogojujejo usmerjenost kmetij v izkoriščanje travnatega sveta. V Mežiški dolini je izredno malo njiv, na katerih se pridelujejo žita in vrtnine. Prav zaradi prevladujočega deleža travinje in koruze za silažo, je prevladujoča kmetijska panoga živinoreja.

Med ključnimi izzivi, zaradi geografskih značilnosti doline, so visoki stroški opreme za delo v območjih OMD oz. hribovsko gorskih območjih (HGO), prav tako pa je za prihodnost dejavnosti problem zagotavljanja naslednikov, saj se mladi odločajo za druge poklice in se odseljujejo. Statistični podatki SURS kažejo na porast števila kmetijskih gospodarstev (KMG) in posledično drobljenje posesti; število oddanih zbirnih vlog, ki kažejo na aktivno kmetovanje, pa se zmanjšuje.

V Mežiški dolini imamo trenutno registriranih 525 kmetijskih gospodarstev, njihova glavna dejavnost pa je živinoreja s prirajo mleka in mesa (345 kmetij, januar 2021). Govedo redijo na 390 kmetijah, v zadnjih letih pa se povečuje tudi stalež drobnice na kmetijah. Nekaj kmetij se ukvarja z rejo konj, prašiče pa redijo predvsem za lastno porabo. Glavna tržna proizvoda s kmetij v Mežiški dolini sta mleko in goveje meso. Po proizvodni delitvi je večina kmetij kombiniranih in živinorejsko krmno pridelovalnih.

Število rejcev krav doživlja naraščanje, na račun opuščanja mlečne proizvodnje na manjših kmetijah, kjer vzreja krav mlekaric ni ekonomična. Kmetije, ki se ukvarjajo z rejo krav doživlja, so manjše in imajo slabše pogoje kmetovanja. Sam dohodek rejcev krav doživlja je zelo nizek in morajo praktično vse kmetije iskati še dodaten vir dohodka v dopolnilnih dejavnostih, zaposlitvi izven kmetijstva ali pa jim dodaten vir dohodka predstavlja gozd. Naraščanje števila krav doživlja ne pričakujemo, zato je potrebno ohraniti vsaj dosedanje stanje, ki je zlasti pomembno za ohranjanje kulturne krajine in preprečevanja zaraščanja travnih površin.

Izmed 525 kmetij v Mežiški dolini imamo 78 ekoloških kmetij, ki kmetujejo ekološko, torej pridelajo svoje pridelke na naraven način in ob tem, kar se da najbolje, upoštevajo naravne življenjske cikle. Pri tej obliki kmetovanja je poudarjeno gospodarjenje v sožitju z naravo. Večina teh kmetij ima registrirane dopolnilne dejavnosti in prodajajo ekološko pridelano hrano.

Tabela 15 Ekološke kmetije v Mežiški dolini v letu 2022

Občina	Število ekoloških kmetij v letu 2022
Črna na Koroškem	34
Mežica	9
Prevalje	15
Ravne na Koroškem	20
Skupaj	78

Vir: Kmetijsko gozdarski zavod Celje, oddelek za kmetijsko svetovanje, april 2023

Država skuša v zadnji letih dvigniti samooskrbo in izkoristiti prednosti lokalne trajnostne oskrbe in kratkih verig. Lokalno gospodarstvo bi v tem lahko našlo nove priložnosti tudi zaradi tega, ker se na območju da pridelovati nekatere tržno zanimive sorte zelenjave, jagodičevja in žitaric. V kolikor bi nadgradili in razširili nekatere, v preteklosti dobro zastavljene projekte (kot npr. blagovna znamka »Dobrote izpod Pece«), bi lahko zmanjšali odvisnost območja od zunanje trgovine in ohranili delovna mesta na podeželju. Možnosti za ustvarjanje dodatnega dohodka in s tem ekonomsko in socialno varnost kmečkih družin v Mežiški dolini, so zlasti v dopolnilnih dejavnosti na kmetijah.

Dopolnilne dejavnosti na kmetijah v porastu

Na območju Upravne enote Ravne na Koroškem, ki pokriva celotno Mežiško dolino, imamo 108 kmetij z eno ali več dopolnilnimi dejavnostmi, na katerih imajo nosilci registriranih 294 dopolnilnih dejavnosti.

Število kmetij z dopolnilno dejavnostjo se povečuje, predvsem pa se je v zadnjih nekaj letih zelo povečalo število različnih dopolnilnih dejavnosti. Dopolnilne dejavnosti na kmetiji so pomemben vir prihodka in zaposlitve članov kmetije. Dejstvo pa je, da je zakonodaja na tem področju še vedno neprijazna, celo zaviralna, in nič kaj spodbudna.

Tabela 16 Dopolnilne dejavnosti na kmetijah v Mežiški dolini, v letih 2007, 2015 in 2022

Dopolnilne dejavnosti na kmetijah (DDK)	Število DDK v letu 2007	število DDK v letu 2015	Število DDK v letu 2022
predelava mleka	1	0	3
predelava mesa	3	4	9
predelava čebeljih pridelkov in drugih živil živalskega izvora	0	2	0
predelava sadja	0	5	35
predelava zelenjave	0	2	
predelava poljščin – moka, olja	0	4	13
predelava zelišč, gob in gozdnih sadežev	0	2	12
turizem na kmetiji / gostinska dejavnost	17	17	31
turizem na kmetiji / negostinska dejavnost	4	7	11
peka kruha, potic, peciva in izdelava testenin na tradicionalni način	7	14	42
dejavnosti, povezane s tradicionalnimi znanji /domača obrt, izdelki tradicionalnih znanj	0	6	26
Storitve s kmetijsko, gozdarsko mehanizacijo, opremo, orodji in živalmi in oddaja le teh v najem	48	46	25
pridobivanje in prodaja energije iz obnovljivih virov energije	0	10	14
drugo izobraževanje, povezano z dejavnostjo na kmetiji	2	6	26
prodaja na kmetiji	2	3	16
predelava lesa	0	13	31
število posameznih dopolnilnih dejavnosti na kmetijah	84	141	294
št. kmetij, ki ima registrirano dopolnilno dejavnost	90	97	108

Vir: Kmetijsko gozdarski zavod Celje, oddelek za kmetijsko svetovanje, april 2023

Nosilci dopolnilnih dejavnosti svoje proizvode največ tržijo neposredno doma, na kmetiji, vse bolj pa se kažejo težnje lokalnih proizvajalcev po povezovanju in skupnem nastopanju.

Velika priložnost območja je vsekakor področje lokalne samooskrbe, ki omogoča tudi večje zaposlovanje na podeželju. Lokalne ponudnike je potrebno animirati za pridelavo, skrajšati oskrbne verige, povečati ozaveščenost prebivalstva ter izboljšati oskrbo prebivalstva, kot tudi lokalnih gospodarskih in javnih subjektov.

4. Analiza razvojnih potreb in potenciala območja LAS, vključno z analizo prednosti, slabosti, priložnosti in nevarnosti

4.1 SWOT-analiza

V tem poglavju so opredeljene notranje razvojne potrebe in potenciali območja LAS Mežiške doline, skupaj z analizo prednosti, slabosti, priložnosti in nevarnosti, izvedljivi znotraj okvirjev LEADER/CLLD. Poudarek je predvsem na opredelitvi potreb in potencialov območja LAS ter priložnosti, na katerih lahko temelji nadaljnji razvoj Mežiške doline. Poseben poudarek je namenjen tudi opredelitvi ključnih nevarnosti in slabosti, ki jih je pri načrtovanju nadaljnjega razvoja območja potrebno upoštevati. Le jasno opredeljena vizija razvoja skupnosti omogoča, da v celoti izkoristi svoje razvojne potenciale in priložnosti.

Analiza stanja je pokazala, da se potrebe, oziroma razvojni izzivi med mestnim in podeželskim delom območja, ki jih je moč reševati znotraj okvirjev LEADER/CLLD, bistveno ne razlikujejo, saj gre za močno povezano, zaključeno geografsko, enakomerno razvitost območja z manjšimi, ne bistvenimi odstopanji.





Izhodišča za SWOT območja Mežiške doline smo pridobili z naslednjimi pristopi:

- podrobnejša statistična analiza trenutnega stanja v dolini,
- analiza uspešnosti preteklih izvedenih projektov in praks ter še ne uresničenih pobud in predlogov,
- pregled izdelanih študij, programskih in strateških dokumentov za obravnavano območje,
- zbiranje podatkov na delavnicah s prebivalstvom, s podrobnejšimi intervjujih z različnimi javnimi institucijami in nevladnimi organizacijami in na območju aktivnimi posamezniki,
- vključitev pobud, ki so prišle na obrazcih z opisi konkretnih projektov in predlogov,
- razprav na sejah organov LAS ter pobud in predlogov članov LAS.

SWOT analizo, ki je podlaga za oblikovanje razvojnih usmeritev in ukrepov SLR, smo oblikovali na osnovi temeljite analize stanja na območju Mežiške doline, s katero smo prepoznali ključne probleme, nevarnosti, izzive, pa tudi potenciale.

Na podlagi analize stanja in iz nje izhajajočih razvojnih potreb, smo opredelili glavna tematska področja, ki jih bomo naslovili skozi oblikovane ukrepe zapisane v SLR.

Glede na prepoznane ključne probleme, nevarnosti, izzive in predvsem potenciale, smo za nadaljnji razvoj doline prepoznali naslednja tematska področja, ki se lahko financirajo iz skladov ESRR in EKSRP in, ki so usklajena z usmeritvami LEADER/CLLD:

-  GOSPODARSTVO, PODJETNIŠTVO, KADRI IN POKLICNO USMERJANJE MLADIH
-  OSNOVNE STORITVE, KVALITETA BIVANJA, TRAJNOSTNI TURIZEM, NARAVNA IN KULTURNA DEDIŠČINA
-  DEMOGRAFIJA, KVALITETA BIVANJA IN SOCIALNA VKLJUČENOST VSEH DRUŽBENIH SKUPIN
-  TRAJNOSTNI RAZVOJ OBMOČJA, OKOLJE, NARAVA IN PROSTOR

Opredelitev PREDNOSTI, SLABOSTI, PRILOŽNOSTI in NEVARNOSTI je v skladu z izbranimi področji usmerjena samo na tiste vsebine, ki so upravičena do sofinanciranja. Veliko pobud je bilo podanih na področjih kmetijstva in večjih infrastrukturnih posegov (izboljšanje cest, vodovod, širokopasovna omrežja, večje gradnje ipd.), ki pa se financirajo iz drugih, temu namenjenih občinskih, državnih ter evropskih skladov in se v tej strategiji ne upoštevajo.

GOSPODARSTVO, PODJETNIŠTVO, KADRI IN POKLICNO USMERJANJE MLADIH	
PREDNOSTI	SLABOSTI
<ul style="list-style-type: none"> - razvita mreža formalnega in neformalnega izobraževanja, - močno gospodarstvo – srednja in velika podjetja - nekaj dobrih, uveljavljenih mikro in malih podjetij, - število priseljenih delavcev se povečuje - mladi, ki ostanejo doma imajo ideje, želje in zagon za aktivno poklicno pot, - nizka stopnja brezposelnosti - dobro delujoče, povezano podporno okolje za razvoj podjetništva (SPOT svetovanje Koroška, OOO Ravne), - tradicija izobraževanja odraslih (Ljudska univerza Ravne, SMERI, ...), - vzpostavljena Koroška mreža podpornega okolja za mlade KOR-NET. 	<ul style="list-style-type: none"> - ni povezave med potrebami gospodarstva in šolstvom, - visok odstotek dolgotrajno brezposelnih, neaktivnost posameznikov, tudi apatičnost, socialna izključenost, ... (tudi neustrezna socialna politika države – previsoke podpore), - neskladje na trgu dela med ponudbo in potrebami gospodarstva – pomanjkanje delovne sile v vseh sektorjih gospodarstva, še posebej v storitvenem sektorju in obrtni dejavnosti, - slaba integracija kadrov iz tujine v lokalno okolje, ni programov za priseljene družine, - ni zadostne pomoči mladim podjetnikom pri zagonskih sredstvih (za investicije v prostore, opremo), - nezadostno znanje mladih podjetnikov za pridobivanje sredstev za razvoj podjetja, - »beg možganov« - mladi, dobro izobraženi se ne vračajo domov, v lokalno okolje, - nezadostna izkoriščenost potenciala mladih, ki ostajajo v dolini, - nezadostne aktivnosti za poklicno usmerjanje mladih, - razvrednotenje obrtnih poklicev.
PRILOŽNOSTI	NEVARNOSTI
<ul style="list-style-type: none"> - usposobiti mlade za vstop v svet podjetništva in jim podati znanja za pridobivanje sredstev za uresničitev naprednih idej, - programi za načrtno poklicno usmerjanje mladih v obrtniške in storitvene poklice – center za praktično predstavitev poklicev, - aktivnosti za promocijo poklicev, vrednost in pomembnost obrtnih in storitvenih poklicev, - nadgradnja in razvoj podporne mreže za mlade v smeri podpore za poklicni razvoj mladine, - promocija in podpora krožnemu gospodarstvu in socialnemu podjetništvu. 	<ul style="list-style-type: none"> - odliv usposobljenih kadrov čez mejo ali v večja mesta v Sloveniji, - pomanjkanje finančnih sredstev oz. premalo znanja za pridobivanje sredstev na razpisih - področje podjetij in podjetništva in področje NVO, - nepoznavanje pomena socialnega podjetništva za razvoj družbe, - zaprtost območja – slaba cestna povezava, - zakonodajne ovire oz. preveč birokracije.

OSNOVNE STORITVE, ZDRAVJE, KVALITETA BIVANJA, TRAJNOSTNI TURIZEM, NARAVNA IN KULTURNA DEDIŠČINA	
PREDNOSTI	SLABOSTI
<ul style="list-style-type: none"> - obstaja potencial za razvoj trajnostnega/zelenega turizma v Mežiški dolini – naravne danosti, kulturna dediščina, rekreativno-športna infrastruktura ..., - razviti posamični dobri in uspešni turistični produkti, - odsotnost »masivnega turizma«, rast števila nočitev, - dobro razvita turistična ponudba na kmetijah, - dobro čezmejno sodelovanje na območju Geoparka Karavanke – Evropsko teritorialno združenje, - ohranjena tradicionalna pridelava in predelava hrane, kakovostni lokalni proizvodi, - veliko število kmetij z registrirano dopolnilno dejavnostjo, število dopolnilnih dejavnosti na kmetijah se je v obdobju 7 let podvojilo, - vzpostavljena mreža lokalnih tržnic, - raznoliko in dobro ohranjeno naravno okolje – dobre naravne danosti doline, tudi prednosti območja Natura 2000 in Geoparka Karavanke, - razvijajo se kolesarske poti po dolini in gorski kolesarski turizem, 	<ul style="list-style-type: none"> - razdrobljenost in nepovezanost turistične ponudbe - manko informacij znotraj panoge turizma v Mežiški dolini (nezadostno sodelovanje ponudnikov, ni koordinatorja, ki bi povezoval ponudnike v dolini), - ni enotnega vira informacij za turiste v Mežiški dolini, - nekateri produkti so v slabi kondiciji, potrebni novega zagona, ni močnejših, povezanih integralnih produktov, - neizkoriščene tržnice/nezainteresiranost lokalnih ponudnikov, - neizkoriščen potencial naše bogate dediščine – ni dovolj prepoznana, dovolj vpeta v turistično ponudbo, - tematske in učne poti v dolini so slabo vzdrževane, slabo promovirane, javnosti in turistom nepoznane, - ni enotne strategije kako obdržati gosta dlje časa v dolini – povezava različnih vej butične ponudbe, - malo nastanitvenih kapacitet, - nepoznavanje koncepta Pametnih vasi.

<ul style="list-style-type: none"> - arhitekturno-etnološka, tehniška, kulturna dediščina, obilo znanja in spretnosti starejših prebivalcev, - pečat železarske preteklosti – industrijska dediščina - tradicionalne kulturne in družabne prireditve, - delujoča delovna skupina za pripravo in izvedbo razvojnih projektov v Mežiški dolini – tesno sodelovanje in povezanost predstavnikov lokalnih skupnosti pod okriljem LAS. 	
PRILOŽNOSTI	NEVARNOSTI
<ul style="list-style-type: none"> - s pomočjo koordinatorja/koordinatorjev vzpostaviti prepoznan enoten turistični produkt Mežiška dolina, povezati obstoječe in razviti nove turistične produkte, - pospešiti razvoj in trženje turistične ponudbe z vzpostavitvijo celostne grafične podobe turističnega območja, - Mežiška dolina kot privlačna outdoor destinacija za aktivne turiste, ki iščejo dobre izhodiščne točke za aktivnosti na prostem, - potreba po infrastrukturni, programski in digitalni nadgradnji pohodniških, kolesarskih in tematskih poti, - zmanjšati negativne vplive preteklosti z osveščanjem, izobraževanjem, ..., - izkoristiti priložnost industrijske preteklosti – novi produkti, - izkoristiti prednosti območje Natura 2000 in Krajinskega parka, vključiti v turistično ponudbo, - oživiti dogajanje na mestnih tržnicah – spodbuditi lokalne ponudnike, da svoje produkte prodajajo na tržnicah – lokalna oskrbna veriga, - uvajanje lokalno pridelane hrane v šole in vrtce, - urediti urbane vrtove in organizirati vrtničarje, - spoznavanje in uporaba koncepta Pametnih vasi v praksi. 	<ul style="list-style-type: none"> - pomanjkanje finančnih sredstev za obnovo turistične infrastrukture, - ni »gonilne sile« oz. nosilca povezovalnih aktivnosti na področju turizma, - slabo sodelovanje med posameznimi akterji v dolini in tudi med lokalnimi skupnostmi na področju turizma, - pomanjkanje določenih znanj nosilcev turistične ponudbe (sodobna marketinška orodja, CGP, ...), - slabe ceste, - nezainteresiranost lokalnih kmetov za prodajo na tržnicah – vse prodajo že na domačem pragu, - težave pri vzpostavljanju formalnih pogojev za trženje lastnih proizvodov, administrativne ovire in stroški pridobivanja dovoljenj, - višje cene lokalno pridelane hrane v primerjavi z nizkimi cenami v trgovskih centrih, - zakonske omejitve (Natura 2000).

DEMOGRAFIJA, KVALITETA BIVANJA IN SOCIALNA VKLJUČENOST VSEH DRUŽBENIH SKUPIN	
PREDNOSTI	SLABOSTI
<ul style="list-style-type: none"> - lokalne skupnosti, institucije in nevladne organizacije se posvečajo ranljivim skupinam, - že delujoči medgeneracijski centri v treh krajih Mežiške doline, dobro delujoči Dom starostnikov, - tradicionalne kulturne in družabne prireditve, - močan nevladni sektor (glavni element povezovanja prebivalstva) – delujoča društva upokojenecv, invalidov, kulturna društva, mladinske organizacije, ..., - po celotni dolini se vzpostavljajo stanovanjske skupnosti v katerih lahko osebe s posebnimi potrebami živijo samostojno življenje, - občine pridobivajo status »Invalidom prijazna občina«, »Mladim prijazna občina«, »Starejšim prijazna občina«, »Prostovoljstvu prijazno mesto«, »Zdravo mesto«, - izboljšuje se položaj žensk na kmetijah, - aktivno Društvo kmetov Mežiške doline in Društvo podeželske mladine Mežiška dolina, - vzpostavljena Koroška mreža podpornega okolja za mlade KOR-NET, - delujoča delovna skupina za pripravo in izvedbo razvojnih projektov v Mežiški dolini – tesno sodelovanje in povezanost predstavnikov lokalnih skupnosti pod okriljem LAS. 	<ul style="list-style-type: none"> - število prebivalcev Mežiške doline se zmanjšuje, izrazito staranje prebivalstva, premalo programov za spodbujanje zdravega življenjskega sloga in aktivno staranje, - premalo programov/aktivnosti za socialno vključenost posameznih skupin, - nimamo analize o potrebah in vizijah mladih, težko jih je navdušiti za sodelovanje v društvih in prostovoljskih organizacijah, - neaktivnost, nepovezanost mladih, malo programov za mlade, ni mladinskih prostorov, - mladi iz oddaljenih naselij so prikrajšani za obšolske aktivnosti; primanjkuje prostorov za druženje in aktivnosti, - nezadostno poznavanje možnosti za pridobitev sredstev za financiranje različnih aktivnosti za nevladni sektor in nezadostno znanje za pripravo razvojnih projektov, - določena okolja imajo visoko stopnjo različnih odvisnosti, pristojne institucije nimajo strategije za izboljšanje stanja, - pomanjkanje oskrbe za starejše, posebej izven urbanih središč – ni programov za celovito oskrbo, - premalo podpore medgeneracijskemu sodelovanju, - vse več priseljencev, ki ne poznajo jezika in navad skupnosti v katero so se priselili, ne spoštujejo vedno pravil v okolju, - ni programov za vključevanje in asimilacijo nezaposlenih žen priseljencev in njihovih otrok.

PRILOŽNOSTI	NEVARNOSTI
<ul style="list-style-type: none"> - medobčinska strategija z analizo in akcijskim načrtom za delo z ranljivimi skupinami, posebej z mladimi, - krepitev medgeneracijskega sodelovanja, povezanost lokalnih skupnosti – povezati delovanje medgeneracijskih centrov, vzpostaviti manjkajoči center na Prevaljah, doseči dogovor med občinami za usklajeno delovanje v dolini, - povezovanje Doma starejših na Fari z medgeneracijskimi centri v dolini – možnosti skupnih programov za starejše v dolini, ustrezen razvoj socialne infrastrukture in povezanost med urbanih naselji in podeželjem, - alternativne oblike oskrbe starejših, ki ostajajo v domačem okolju, - sodelovanje s priseljenskimi skupnostmi na področju kulture, spoznavanje njihovega kulturnega okolja in premagovanje strahov ter stereotipnih pogledov na sobivanje z njimi, - preventivne aktivnosti med mladimi za preprečevanje vseh vrst odvisnosti. 	<ul style="list-style-type: none"> - pojavljajo se nove ranljive skupine, s katerimi območje nima dovolj izkušenj (brezdomci, ženske in otroci priseljencev), - oskrba prebivalcev zaradi hitrega naraščanja priseljevanja ne zadostuje (premajhna šola in vrtec, zdravstvena in socialna oskrba, ...), - delavci iz tujih držav prihajajo iz drugačnih kulturnih okolij in imajo drugačne potrebe in navade; s seboj vedno bolj pogosto potegnejo celotno družino, tudi starejše člane, - širjenje novih oblik zasvojenosti.

TRAJNOSTNI RAZVOJ OBMOČJA, OKOLJE, NARAVA IN PROSTOR	
PREDNOSTI	SLABOSTI
<ul style="list-style-type: none"> - pestrost naravnih danosti območja (bogata naravna dediščina in biodiverziteta območja), - območje bogato z obnovljivimi viri energije, - ohranjena kulturna krajina in narava in prizadevanja za odpravo posledic industrijske preteklosti, - gozdnata dolina – les je bogastvo, - razvita gospodarska infrastruktura v urbanih naseljih, - velik delež ozemlja na zavarovanih območjih narave - Natura 2000, Krajinski park Topla, - prebivalci so naklonjeni razvijanju in vključevanju zelenih vsebin v urbano okolje – urbani vrtovi, - dolgoletne strokovne izkušnje z upravljanjem naravne in kulturne dediščine (Geopark Karavanke, Koroški pokrajinski muzej), - pripadnost domačinov pomembnemu zgodovinskemu obdobju (industrijska preteklost) in objektom kulturne in tehniške dediščine, - dobro delujoče komunalne službe po občinah, Kocerod - Regijski center za ravnanje z odpadki Koroške, - precejšen delež ekoloških kmetij na območju, - nižje cene nepremičnin kot v večjih mestnih središčih. 	<ul style="list-style-type: none"> - neugodne naravno-geografske lastnosti na nekaterih območjih LAS, - nizka gostota naseljenosti na nekaterih območjih na podeželju in odliv prebivalstva v urbana naselja, predvsem mladih, - oddaljenost in slabša dostopnost do mestnih centrov na nekaterih območjih LAS (dolge transportne poti in slaba prometna infrastruktura), - razdrobljenost naselij na podeželju, razpršenost lastništva, zastarelo razmišljanje nekaterih lastnikov, - nekatera degradirana območja, ki čakajo na revitalizacijo in dodajanje novih vsebin, - nezadostno razvita športna infrastruktura v naravi (kolesarske proge, pohodniške in tematske poti), - pomanjkljiva osnovna infrastruktura (slabe ceste, območja belih lis, slaba in neenotna označenost) na delu območja LAS, - premalo razvita samooskrba, kratke dobavne verige, - onesnaženost tal s svincom v Mežiški dolini, - nezadostna ozaveščenost in informiranost prebivalcev o pomenu varovanja okolja in narave, - slaba mreža javnega prometa – nujna uporaba osebnega avtomobila za opravljanje vsakodnevnih poti – problem avtomobilov z enim potnikom.
PRILOŽNOSTI	NEVARNOSTI
<ul style="list-style-type: none"> - podpora pri razvoju dopustnih dejavnosti na zavarovanih območjih, - trajnostni razvoj - obnovljivi viri (les kot bogastvo), trajnostna mobilnost, zelena delovna mesta, zelena infrastruktura), - les kot surovina in kot material za končne produkte z visoko dodano vrednostjo, - prenova / oživitev degradiranih območij, - ohranjanje narave, biodiverzitete, kulturne krajine in dediščine, - razvoj turističnih produktov, povezanih z naravo - 	<ul style="list-style-type: none"> - negativni vplivi klimatskih sprememb na okolje – vetrolomi, plazovi, poplave, ...spreminjajo naravo in prostor, - stereotip o onesnaženosti Mežiške doline zaradi industrijske preteklosti (rudnik svinca, železarna), - pomanjkanje sredstev za vlaganje v infrastrukturo na podeželju, - stroga zakonodaja zavira razvoj dejavnosti na zavarovanih območjih, - neurejena, zastarela zakonodaja na področju urejanja kolesarskih prog v naravi,

<p>trajnostni turizem,</p> <ul style="list-style-type: none"> - razvoj javnih vsebin, površin (manjše infrastrukture) v mestnih okoljih in na podeželju, - prilagajanje na podnebne spremembe, - izkoriščanje potenciala obvodnih površin, - inovativni pristopi reševanja odliva mladih (informiranje, povezovanje in podpora mladim v vseh obdobjih življenja – otrok, dijak, študent, na pragu odraslosti), - izboljšanje urbanistične ureditve in vizualne podobe območja (poenotiti označevalno infrastrukturo,..), - načrtna ureditev infrastrukture za učinkovito zbiranje in ločevanje odpadkov v urbanih središčih in v zaselkih na podeželju (smetarniki, ekološki otoki in centri za ločeno zbiranje odpadkov), - enotni programi za ozaveščanje prebivalstva o bogastvu doline, s poudarkom na otrocih in mladini, - centri za ponovno uporabo kot npr. Repair cafe. 	<ul style="list-style-type: none"> - pridobivanje soglasij lastnikov zemljišč za uporabo zemljišč v športne, predvsem kolesarske in pohodniške namene, - preobremenjenost urbanih središč s prometom, - nizka ozaveščenost prebivalstva o pomenu varovanja narave in okolja.
---	---

4.2 Potrebe in potencial območja

4.2.1. Gospodarstvo, podjetništvo, kadri in poklicno usmerjanje mladih

Analiza je pokazala, da se gospodarska podoba Mežiške doline zadnja leta stalno izboljšuje. Še naprej jo odločilno zaznamujejo tradicionalne panoge, med njimi najbolj jeklarstvo in železarstvo, ki imata v dolini več stoletno tradicijo. Razvijajo se tudi predelovalne dejavnosti, ki se z inovativnostjo in fleksibilnostjo dobro odzivajo na zahteve trga. Solidno stanje gospodarstva se odraža v večji zaposlenosti prebivalstva in posledično nižji stopnji brezposelnosti.

Za območje je značilna precejšnja dnevna mobilnost zaposlenih v večje kraje izven regije in tudi v sosednjo Avstrijo, ki je med najbolj pogostimi cilji dnevnih ekonomskih migrantov.

Gospodarstvo v dolini se sooča z vedno večjim pomanjkanjem specifičnih kadrov, saj primanjkuje delavcev s poklici ali znanji s področja proizvodnje kovin in kovinskih izdelkov, proizvodnje strojev in naprav in praktično vseh storitvenih dejavnosti.

Opaža se vedno večji razkorak med izobraževalnim sistemom in potrebami gospodarstva. Vedno več otrok se vpisuje v gimnazijo in podobne splošne programe, manjša pa se vpis v tehnične in predvsem v obrtne poklice. Po opažanju Obrtno-podjetniške zbornice in obrtnikov, se je v preteklosti zgodilo razvrednotenje obrtnih poklicev. Mladina se za te poklice ne odloča iz različnih razlogov. V prvi vrsti je slabo poznavanje poklicev in možnosti za kariero v obrtnih poklicih. Za slabo informiranost so krivi tako predstavniki izobraževalcev, starši in do določene mere tudi delodajalci. Potrebne so aktivnosti/programi za načrtno poklicno usmerjanje mladih v obrtniške in storitvene poklice. Naloge se je potrebno lotiti takoj, saj bomo le z vzgojo lastnih kadrov lahko doprinesli k gospodarski stabilnosti v Mežiški dolini.

Koroška in Mežiška dolina kot njen del, se uvršča med razvojno ogrožene regije. Zaradi upadanja števila prebivalcev in hitrejšega staranja prebivalstva od slovenskega povprečja, je med ključnimi potrebami območja ohranjanje poseljenosti in vitalnosti – mladi odhajajo zaradi pomanjkanja ustreznih delovnih mest, negotovih zaposlitev, težavnosti stanovanjskega problema, slabše kakovosti življenja in slabe dostopnosti storitev. Ključni izziv na področju mladinske problematike je ustvariti pogoje, ki bodo bolj privlačni za delo in življenje mladih, da se bodo po končanem študiju vračali v regijo oz. da mladina ne bo odhajala iz območja. Na Koroškem imamo na novo vzpostavljeno Koroško mrežo podpornega okolja za mlade KOR-NET, ki je šele dobro zaživela, pa je že požela odobravanje splošne javnosti in počasi začela aktivirati koroško mladino. Mladim med drugim ponuja priložnosti za usposabljanje, neformalne izobraževalne aktivnosti, mladinsko delo, socialno vključenost, razvoj kompetenc ter dostop do različnih storitev in informacij.

Lokalna mladina sicer ima ideje s katerimi bi lahko uspeli, bodisi v podjetniškem svetu, bodisi kot aktivni člani delovnih kolektivov obstoječih podjetij, pa jim to ne uspe, ker se ne znajdejo, niso dovolj aktivni, se ne povezujejo in ne znajo izkoristiti obstoječega podpornega okolja.

Prav tako mladi podjetniki, ki uresničijo svojo podjetniško idejo, nimajo zadostnega znanja in podpore za pridobivanje sredstev iz nacionalnih, evropskih in drugih virov za nadaljnji razvoj svojega podjetja.

Socialno podjetništvo ali koncept družbenih inovacij v Sloveniji še ni širše sprejet. Posamezniki imajo sicer veliko dobrih, inovativnih idej za reševanje razvijajočih se družbenih izzivov, vendar se takšnih idej ne spodbuja oz. ne motivira dovolj dobro, da bi se uresničile. V Mežiški dolini imamo registrirana zgolj tri socialna podjetja, ki pa zaenkrat še ne igrajo pomembne vloge v družbenem razvoju. Ker je socialno podjetništvo v Evropi pomemben način, kako s prilagojeno podjetniško dejavnostjo služiti svoji skupnosti, bo treba tudi na območju naše LAS storiti korak naprej v smeri spodbujanja inovativnih idej iz kategorije socialnega podjetništva.

Razvojne potrebe in potenciali območja

- Spodbujati povezovanje izobraževalnih ustanov z gospodarstvom z namenom usklajevanja ponudbe in povpraševanja, spodbujanja inovativnosti in kreativnosti mladih pri reševanju realnih problemov.
- Priprava in izvajanje programov za načrtno poklicno usmerjanje mladih v obrtniške in storitvene poklice vključno z vzpostavitvijo Centra za praktično predstavitev poklicev in Obrtne poti Mežiške doline.
- Aktivnosti za promocijo obrtnih in storitvenih poklicev v smislu dajanja vrednosti in pomembnosti obrtnim in storitvenim poklicem.
- Sodelovanje institucij za pripravo in izvedbo programov za usposabljanje potencialnih podjetnikov in obstoječih mladih podjetnikov, da bodo sposobni pridobiti sredstev na razpisih in si tako zagotoviti obstoj in nadaljnji razvoj svojega podjetja - področje podjetij in podjetništva in področje NVO.
- Animirati lokalne skupnosti, inštitucije, gospodarstvo in prebivalstvo za podporo socialnemu podjetništvu – podpora inovativnim idejam za reševanje družbenih problemov.
- Podpora nadaljnjemu razvoju in nadgradnja Koroške mreže podpornega okolja za mlade – v smislu podpore za poklicni razvoj mladine.

4.2.2. Osnovne storitve, kvaliteta bivanja, trajnostni turizem, naravna in kulturna dediščina

Mežiška dolina ima, zaradi geografske lege, reliefa in poselitve, izrazitejšo razmejitev med podeželskimi in urbanimi območji. Vsa urbana območja s pripadajočo infrastrukturo se nahajajo v dolini, ob glavni prometnici. Podeželska območja, ki se raztezajo na pobočjih okoliških hribov, zaostajajo v razvoju in so slabše opremljena z infrastrukturo za kakovostnejše življenje in bivanje prebivalcev. Ta območja so izpostavljena večji nevarnosti depopulacije. Območje se sooča z manjšanjem števila prebivalcev v vaseh, s staranjem članov kmečkih gospodinjstev brez mladih prevzemnikov, z odhajanjem mladine v mesta, V dolini že imamo nekaj rekreacijske infrastrukture (otroška in športna igrišča, trim steze, prostore za aktivnosti na prostem, ...), vendar pa so potrebna obnove in vzdrževanja in prav tako nadgradnje ter dopolnjevanja v smislu programov in aktivnosti za različne ciljne skupine prebivalcev. Imamo klasične kulturne prireditve, manj je možnosti za kulturne dejavnosti mladih in njihovo izražanje, še vedno se kaže potreba po mladinskih prostorih in programih za mlade.

Pri izboljšanju dostopa do osnovnih storitev prebivalcev na podeželju je pomembna tudi digitalizacija in računalniško/digitalno opismenjevanje, kar izboljša tudi obveščenost podeželskih skupnosti o razvojnih priložnostih in virih financiranja za njihov razvoj. Razvoj lokalne infrastrukture in lokalnih osnovnih storitev na podeželskih območjih je bistveni element prizadevanj za uresničitev potenciala rasti in spodbujanje trajnosti podeželskih območij.

Modeli "Pametnih vasi" so v Sloveniji še premalo poznani, vendar pa so mnoga vaška naselja v Mežiški dolini, kjer domačini med seboj dobro sodelujejo, primerna za tovrstni razvoj. Z vključevanjem mladih in njihovega soustvarjanja vizij prihodnjega skupnega bivanja lahko zmanjšamo negativen demografski tok podeželskih naselij, s katerim se soočamo že nekaj let. Z obnovo kulturnih in vaških domov, praznih šol in drugih skupnih površin,

domačini lahko pridobijo prostore za druženje, dodatne dejavnosti, priložnosti za dodaten prihodek, razvoj vasi in medgeneracijsko sodelovanje.

Na podeželju delujejo tudi različna društva, ki so povezana s kmetovanjem in življenjem na kmetiji. Aktivna so društva: Govedorejsko društvo Prevalje, Društvo kmetič Mežiške doline, Sadjarsko društvo Mežiške doline in Društvo podeželske mladine Mežiška dolina. Nikakor pa ne smemo spregledati čebelarških društev v Mežiški dolini, kjer je tradicija čebelarjenja zakoreninjena že stoletje. V dolini imamo šest čebelarških društev, ki so vsa zelo dejavna, še posebej pri vzgoji mladih čebelarjev.

Vsa društva so aktivna in soustvarjajo življenje v dolini. Delujejo kot stanovske organizacije na področju promocije, izobraževanja in predvsem povezovanja ljudi vseh starosti. S povezovanjem prebivalcev Mežiške doline prispevajo k razvoju podeželja, obstoju kmečkih družin, celotnega podeželskega prostora, k ohranitvi kulturne dediščine, gastronomske dediščine in k ohranjanju poseljenosti našega podeželja. Društva s svojimi aktivnostmi vplivajo na dvig kakovosti življenja na podeželju in h krepitvi znanja na podeželju.

Mežiška dolina je že desetletja priljubljena destinacija pohodnikov in vseh, ki se navdušujejo nad naravnimi lepotami enega najbolj hribovitih območij Slovenije. Veliki potenciali se kažejo na področju trajnostnega ekoturizma, kamor se uvrščajo panoge pohodništva, kolesarjenja, plezanja, jamarstva, smučanja, plavanja, fotografiranja, družinskih piknikov in različnih izobraževalnih dejavnosti, kot so ekskurzije in panoramske ter izobraževalne poti. Zato je razvoj trajnostnega turizma na območju lahko del rešitve, kako ohraniti poseljenost podeželja in zadovoljstvo prebivalstva, saj omogoča razvoj pomembne dejavnosti ter ohranjanje in razvoj novih delovnih mest.

Med sodelujočimi na delavnicah za pripravo SLR je bila prepoznana želja po razvoju turizma v Mežiški dolini, vendar pa je bila jasno izražena tudi pobuda po ciljno usmerjenem, povezanem delovanju za razvoj trajnostnega, zelenega turizma. Našo dolino zaznamuje zanimiva pokrajina (nad in pod zemljo), številne naravne danosti in kulturne znamenitosti, ki omogočajo raznolika doživetja na majhnem prostoru. Pobude za razvoj turizma v naši dolini, ki prihajajo iz lokalnega okolja, vodijo v smeri trajnostnega, butičnega turizma in zagotavljanje pristnih, kakovostnih izkušenj za zahtevne obiskovalce in turiste. Vsekakor pa prebivalci ne stremijo k masovnemu turizmu.

Področje turizma se večinoma ubada z enakimi perečimi problemi kot v preteklem obdobju: slabe prometne povezave, šibko skupno nastopanje v promocijskih aktivnostih, necelovita, nedodelana marketinška podoba in slabo trženje, ki ne zagotavlja zapolnitve nekaterih na novo zgrajenih turističnih kapacitet. Problem je tudi odsotnost celostne grafične podobe, ki bi se lahko uporabila pri razvijanju nove, celovitejše in obiskovalcu prilagojene ponudbe. Mežiška dolina bo morala prizadevanja usmeriti v izkoriščanje lokalnih virov. V ospredje se postavlja bogato kulturno, tehniško in naravno dediščino, ki se lahko združuje z nekaterimi smernicami modernega, zelenega turizma. Priložnost bodo dobile inovativne ideje, angažirani mladi turistični delavci, ki bodo pripravljene hitro prilagajati ponudbo in bodo z uporabo modernih komunikacijskih orodij dostopni širšemu krogu ljudi.

Pomembna naloga v prihodnje bo tudi povezovanje in promocija turistične ponudbe Mežiške doline v okviru **vodilne destinacije Koroška** (v skladu s Strategijo trajnostne rasti slovenskega turizma 2017-2021 so vodilne destinacije opredeljene kot ključni subjekti slovenskega turizma na destinacijski ravni), ki je opredeljena v okviru Alpske Slovenije.

Mežiška dolina je zaradi rudarstva, predvsem pa zaradi Thurnovih železarn, že sredi 19. stoletja veljala za industrijsko najbolj razvito območje na Slovenskem. Rudarstvo, železarstvo, gozdarstvo, lesna industrija, obrti in druge gospodarske dejavnosti so ob kmetijstvu pustile pomemben pečat, ki se zrcali v industrijski, tehniški in kulturni dediščini. Vsa ta dediščina preteklosti je izrazito prisotna v našem prostoru in predstavlja neizčrpen vir znanja o preteklosti, sedanjosti, daje pa nam tudi bogato popotnico za prihodnost. Zato bomo podprli aktivnosti, ki bodo dale tej dediščini potrebno veljavo, jo približale lokalnemu prebivalstvu in jo povezale v turistične produkte Mežiške doline.

Razvojne potrebe in potenciali območja

- Graditi partnerstva za izboljšanje dostopnosti do zdravega družbenega okolja in osnovnih storitev na podeželju za lokalno prebivalstvo. Zagotavljanje kakovostnega okolja za bivanje, delo, izobraževanje, zaposlovanje, razvoj talentov in inovativnih idej prebivalcev Mežiške doline.
- Povezovanje različnih institucij iz javnega in zasebnega sektorja pri načrtovanju in realizaciji projektov, namenjenih izboljšanju dostopnosti do (osnovnih) storitev in infrastrukture (revitalizacija vaških in mestnih jeder, skrb za urejene in dostopne rekreacijske površine, ureditev skupnostnih prostorov, ozelenjevanje javnih površin ...), vključno z zagotavljanjem trajnosti rezultatov.
- Spodbujanje digitalizacije in pametnega prehoda podeželja z namenom izboljšanja kakovosti bivanja in dela podeželskega prebivalstva.
- Dvig kvalitete bivanja prebivalcev Mežiške doline – s povezovanjem in sodelovanjem ključnih akterjev (javni, civilni in ekonomski sektor) zagotavljati razvoj dejavnosti za prosti čas in razvoj kulturnih dejavnosti, s poudarkom na aktiviranju otrok in mladine, vključno z zagotavljanjem potrebne manjše infrastrukture.
- Zdravje prebivalstva – spodbujanje zdravega in aktivnega življenjskega sloga vseh starostnih skupin prebivalcev, vključno z zagotavljanjem infrastrukture za kakovostnejše življenjsko in bivalno okolje.
- Razvoj inovativnih butičnih turističnih produktov in storitev z visoko dodano vrednostjo, ki upoštevajo načela trajnostnega razvoja.
- Spodbujanje nadgradnje obstoječih gostinsko-turističnih produktov in storitev, preko oblikovanja partnerstev iz različnih sektorjev.
- Investicije v nadgradnjo turistične infrastrukture in digitalizacija turističnih produktov območja.
- Razvoj posebnih turističnih produktov, ki bodo prilagojeni in dostopni osebam s posebnimi potrebami oziroma različnimi oblikami oviranosti.
- Ohranjanje in promocija naravne, kulturne in tehniške dediščine območja skozi povezovalne projekte s področja turizma in s področjem izobraževanja, z namenom narediti premik v razumevanju vrednosti naravne in kulturne dediščine v lokalnem okolju.

4.2.3. Demografija, kvaliteta bivanja in socialna vključenost vseh družbenih skupin

Temeljne sestavine kakovosti bivanja so prijetno, zdravo in čisto bivalno okolje, urejena infrastruktura, bližina med krajem bivanja in delovnim mestom, dostopne storitve (zdravstvena oskrba, varstvo otrok, šole, uradi), možnosti za rekreacijo in druge prostočasne aktivnosti, možnost gibanja v naravi, sobivanje z miroljubnimi, ustvarjalnimi ljudmi, ki spoštujejo in sprejemajo drug drugega, čut pripadnosti, solidarnost, vključenost v javno življenje. Razvojne aktivnosti območja morajo torej stremeti k oblikovanju tako imenovanih trajnostnih skupnosti, ki jih poleg odličnih materialnih razmer za bivanje opredeljuje še človeški dejavnik: tolerantnost, sprejemanje drugačnosti, družabnost, čut pripadnosti, odgovornost, sodelovanje in medsebojna pomoč. V takšni skupnosti se bodo prebivalci počutili dobro in živeli kakovostno, izpolnjeno življenje. Takšna skupnost pa ne nastane po naključju, ampak je rezultat razvojnih načrtov in zavzetosti, sodelovanja in podpore lokalnih partnerjev.

Analiza stanja v Mežiški dolini je pokazala, da na več področjih dosegamo spodbudne rezultate in trende – solidna zaposlenost prebivalstva, nizka brezposelnost, dobra izobrazbena struktura. Kljub temu, pa se na nekaterih področjih vseeno nakazujejo razvojne potrebe in izzive, ki jih je potrebno ustrezno nasloviti.

Število prebivalcev v Mežiški dolini se zmanjšuje, prebivalstvo pa se izrazito stara. Za območje je značilna starostna piramida v obliki žare – prebivalstvo se stara, ima sicer nizko smrtnost, a je rodnost še nižja. Na eni strani so potrebni ukrepi za omejevanje odliva prebivalstva, na drugi strani pa ukrepi za zagotavljanje primerne kakovosti življenja prebivalcev na območju Mežiške doline, predvsem za vedno večjo skupino starejših prebivalcev.

S tega vidika bo treba sklepati partnerstva in sodelovati pri zagotavljanju programov in storitev za vključevanje starostnikov v družbo, pripravljati preventivne programe v smislu pomoči na domu, zagotavljanju (osnovnih) storitev in dolgotrajne oskrbe ter podpora vzpostavljanju mreže neformalnih oskrbovalcev za pomoč starostnikom.

Starejši ljudje so manj oz. omejeno mobilni, kar jim posledično povzroča slabšo dostopnost do nekaterih osnovnih storitev na podeželju, pa tudi družabnih in kulturnih dogodkov, različnih aktivnosti ... V Mežiški dolini smo sicer že vzpostavili sistem za brezplačni prevoz starejših oseb, ki pa še ni zadosten oz. ga bo treba še nadgraditi v smislu boljše dostopnosti do različnih programov in aktivnosti za starejše.

Zaradi staranja prebivalstva in potrebe po socializaciji in aktivaciji mladine, je potrebno spodbujati medgeneracijsko sodelovanje, solidarnost in sožitje med generacijami. Medgeneracijsko sodelovanje vključuje izmenjavo oz. prenos znanj, izkušenj, kulturnega izročila ter druženje, rekreacijo in medsebojno pomoč. Ključnega pomena pri tem je vsestranska korist sodelujočih, saj gre za vseživljenjsko učenje in krepitev socialnega, kulturnega in človeškega kapitala skupnosti. Za učinkovit pristop k problemu staranja družbe je potrebno prepoznavanje in pozitivno vrednotenje izjemno velikega potenciala starejšega prebivalstva ter njihove ustrezne vključitve v življenje in delovanje skupnosti.

Otroci in mladostniki so ranljiva skupina, za katere opažamo, da se predvsem v času po epidemiji vedno bolj soočajo z različnimi duševnimi stiskami (anksioznost in depresija), zasvojenostjo, osamljenostjo, odklonskim vedenjem, pa tudi telesnimi težavami, med katerimi je izrazitejša podpovprečna telesna aktivnost. Podatki iz analize zdravja po občinah (NIJZ) kažejo na nezdrave posledice slabše telesne aktivnosti mladih (prekomerna prehranjenost), kar se je še poslabšalo v času epidemije, potrebno pa bo načrtno delovanje v smeri izboljšanja kazalnikov zdravja pri otrocih in mladostnikih.

Omeniti je treba tudi skupino otrok in mladostnikov iz socialno ogroženih družin, družin z neurejenimi razmerami ter tistih, ki iz različnih razlogov opustijo šolanje. Prepoznavanje teh skupin ni vedno lahko, saj mladostniki nemalokrat skrivajo svoje težave, da se izognejo stigmatizaciji.

Zato bo treba na področju dela z mladimi poskrbeti za dobro informiranost in jim nameniti preventivne programe in aktivnosti za izboljšanje fizičnega in duševnega zdravja (delavnice, tabori, kolonije, počitniško varstvo). Položaj mladih lahko izboljšamo tudi z zagotavljanjem ustrezne infrastrukture (ureditev igrišč, mladinskih prostorov) in podpornega okolja (nadgradnja Koroške mreže podpornega okolja za mlade KOR-NET, učinkovit, moderen in ažuren Virtualni mladinski inkubator Koroške, usposobljen kader, vzpostavitev učinkovitega sistema pomoči). Ob tem se kaže tudi potreba po programih, ki bodo mladostnikom dali možnost, da v sproščenem okolju razvijajo in izražajo svoje talente in kreativnost.

Zaradi pomanjkanja delovne sile v gospodarstvu imamo na območju Mežiške doline vedno več priseljencev. Posamezniki ali cele družine se priseljujejo iz območij bivše Jugoslavije, vse več pa tudi iz drugih, bolj oddaljenih držav. Problem se kaže v neznanju jezika in nepoznavanju ter neupoštevanju navad skupnosti v katero so se priselili. Posebno pozornost pri vključevanju in asimilaciji v družbo bo treba nameniti ženskam in otrokom iz priseljenih družin.

Razgibana geografska podoba Mežiške doline in razpršena poseljenost po okoliških hribih nam narekuje razmislek tudi v smeri dostopnosti do nujne medicinske pomoči (NMP). Analiza podatkov kaže, da se povprečni dostopni časi na teh območjih gibajo med 30 in 50 minut. Bolj kot je naselje oddaljeno od bolnišnice in/ali najbližje izhodišče lokacije mobilnih enot NMP, večja je verjetnost, da te zdravstvene pomoči v nujni situaciji ne bo na voljo. Daljši kot je prihod mobilne enote NMP na kraj izrednega dogodka, večji negativni vpliv ima na rezultat obravnave življenjsko ogroženih ljudi, vključno s stopnjo preživetja. Dejstvo je, da vsak od nas upravičeno pričakuje dostopno in varno raven zdravstvenih storitev, ne glede na to, kje kdo živi. Zato je potrebno ukrepati na način, s katerim bomo omilili neenakost pri dostopu do zdravstvene pomoči v situacijah, ko je človeško življenje najbolj ogroženo. Prav zaradi omenjenih dejstev je potrebno spodbujati in krepiti znanje za samopomoč in samozadostnost čim večjega števila prebivalcev v posamezni lokalni ruralni skupnosti v smislu obvladovanja hitrih in pravih ukrepov prve pomoči.

V vsakdanjem življenju, na delu ali v prostem času se nam lahko zgodi, da smo priča nesreči ali nenadnemu obolenju, kjer je ogroženo življenje svojca, prijatelja ali pa tudi popolnega neznanca. Odločitev priskočiti na pomoč in rešiti življenje je nedvomno največja čast, ki jo lahko izkažemo sočloveku. Žal v realnosti ponudi pomoč sočloveku še vedno (pre)malo ljudi. Bodisi zaradi strahu, bodisi zaradi neznanja ali kakšnih drugih razlogov. Prepoznana je bila potreba po vzpostavitvi mreže pomoči, ki bo omilila težave realnih življenjskih situacij na podeželju. Izhajamo iz prepričanja, da je lahko prvi posredovalec vsak od nas, ki se znajde v situaciji, ko je

ogroženo zdravje/življenje sočloveka. Z relativno preprostimi ukrepi in pripomočki lahko poškodovancu ali nenadno obolelemu rešimo življenje oziroma preprečimo ali vsaj omilimo posledice. V praksi to pomeni: več ljudi v ruralnih območjih bo obvladalo ukrepe prve pomoči, več rešenih življenj bo ali vsaj boljši izid naglo obolelih/ponesrečenih oseb, ki živijo na podeželju.

Razvojne priložnosti in potenciali območja

- Prepoznavanje ranljivih skupin na območju in priprava celostne strategije z analizo in akcijskim načrtom za delo z ranljivimi skupinami, posebej z mladimi.
- Krepitev medgeneracijskega sodelovanja, povezanost lokalnih skupnosti – povezati delovanje medgeneracijskih centrov, vzpostaviti manjkajoči center na Prevaljah in vzpostaviti sodelovanje med občinami za usklajeno delovanje v dolini. Povezovanje Doma starejših na Fari z medgeneracijskimi centri v dolini – možnosti skupnih programov za starejše v dolini, ustrezen razvoj socialne infrastrukture: povezanost med urbanih naselji in podeželjem
- Programi za vključevanje priseljenjskih družin in medsebojno spoznavanje kulture in navad z namenom premagovanja strahov ter stereotipnih pogledov na priseljence in na drugi strani integracijo novih članov v skupnost.
- Aktivnosti javnih in nevladnih organizacij za socialno vključenost in reševanje izzivov ranljivih skupin: različni programi, dogodki, publikacije, ki prispevajo k reševanju stisk ranljivih skupin.
- Programi za mlade in njihovo aktivacijo (skupna strategija vseh štirih občin, povezovanje deležnikov, dogodki, izobraževanja, pogoji za ustvarjalno druženje, poletne šole in podobno), vključno s preventivni programi za preprečevanje odvisnosti mladih, inovativnimi pristopi zdravljenja, ozaveščevalnimi dogodki o vplivu odvisnosti na zdravje in kvaliteto življenja.
- Programi vseživljenjskega izobraževanja za različne ranljive skupine prebivalstva – za osipnike (mladi, ki so opustili šolanje) in programi vključevanja skupin prebivalstva, ki potrebujejo tovrstno druženje, pa se ne zmorejo ali ne znajo vključiti vanje (dolgotrajno brezposelni, z omejitvami, starejši, pod pragom revščine ali osamljeni ljudje v stiski).
- Program za vzpostavitev modela pomoči, ki bo povečal možnost preživetja prebivalcev v lokalni ruralni skupnosti Mežiške doline, omejil resnost poškodb/bolezni in drugih nujnih stanj, zmanjšal njihove posledice in zagotovil preživelim čim boljše okrevanje ter ponovno vrnitev v skupnost.
- Vzpostavljanje novih ali obnova obstoječih javnih prostorov za delovanje društev, organizacijo izobraževanj in delavnic raznovrstnih nevladnih pobud (tudi v povezavi z revitalizacijo opuščenih stavb, prostorov in zemljišč).

4.2.4. Trajnostni razvoj območja, okolje, narava in prostor

Človek že vso zgodovino, od svojega nastanka, prilagaja okolje sebi v želji po lepšem, lažjem in udobnejšem življenju, v katerem bo čim manj obremenjen. Naše želje se kažejo tako v nenehnem spreminjanju bivalnega okolja, kakor tudi v načinu življenja. Te spremembe pa niso vselej kakovostne in poleg obljubljenega napredka nam čas pokaže nič kaj obetavne posledice teh sprememb. Ob hitrem razvoju in napredku smo pozabili na okolje, ki je čedalje bolj obremenjeno. Danes, ko je vedno več zaskrbljujočih podatkov o ekoloških katastrofah, osiromašenju naravnih virov, raznih boleznih, segrevanju našega planeta..., na novo postavljamo pozabljene temelje naših prednikov. Nova filozofija razvoja, ki je posledica stanja okolja, ki smo si ga sami oblikovali, se imenuje trajnostni razvoj. Prav filozofija trajnostnega pristopa pri načrtovanju razvoja mora biti vodilo načrtovanja razvojnih operacij v Mežiški dolini.

Čisto okolje in ohranjena naravna dediščina sta osnovna pogoja za razvijanje naravnih potencialov, zagotavljanja kakovostnih bivalnih razmer in ohranjanja kulturne identitete območja. Zlasti pomembna so zavarovana območja narave, saj imajo zaradi visoke biotske pestrosti velik razvojni potencial.

Kako zelo pomembno je čisto okolje in varovanje narave pa žal še ni zadosti utrjeno v zavesti in obnašanju lokalnega prebivalstva, pa tudi odločevalcev. Skrb za naravno dediščino Mežiške doline ne sme biti razumljena kot omejevalni dejavnik, ampak kot pomembna razvojna priložnost za okolju prijazne in prilagojene dejavnosti, predvsem na področju turizma in različnih oblik rekreacije, pa tudi izobraževalnih dejavnosti.

Naravna krajina v Mežiški dolini je skrbno negovana, raba prostora zadovoljiva, se pa ponekod še vedno kažejo posledice preteklega obdobja težke industrije. Zavarovano območje v Mežiški dolini je Krajinski park Topla. Skoraj 30% površine pa ima status območja Natura 2000. Status območja Natura 2000 nam daje jasne smernice za razvoj turističnih, rekreacijskih in izobraževalnih dejavnosti v dolini.

Dediščina preteklega obremenjevanja okolja je še prisotna in bo bremenila tudi še bodoče rodove – z manjšimi posegi in predvsem osveščanjem in izobraževanjem ljudi, lahko zmanjšamo te negativne vplive in zagotovimo ustrezen in prijeten življenjski prostor našim naslednikom.

Razpršena poselitev na hribovitem območju Mežiške doline in slabe povezave javnega prometa so razlog za še vedno visok delež uporabe avtomobila in posledično onesnaževanja zraka zaradi prometa. En največjih izzivov trajnostne mobilnosti je prav množična raba osebnega avtomobila za prevoz ene same osebe. Prebivalstvo Mežiške doline zelo malo prakticira alternativne oblike prevoza, kot so souporaba vozil in skupinski prevozi.

V urbanih središčih je dokaj razvita mreža postaj za brezplačno izposojlo koles, vendar pa je to le prvi korak k vzpodbujanju bolj trajnostne mobilnosti v dolini. Manjkajo osnovni pogoji, kot so: mreža kolesarskih poti (je v izdelavi), prostori za parkiranje koles na krajih z večjim pretokom ljudi – nakupovalni centri, mesta središča, pri podjetjih, šolah, institucijah in ustanovah. Miselni preskok se ne bo zgodil čez noč, pa tudi potrebne infrastrukture ni mogoče zagotoviti takoj, vendar pa je čas, da začnemo z malimi koraki v obliki pilotnih projektov ozaveščati ljudi, vodilne v podjetjih in javnih službah, lokalne odločevalce in postavimo vzorčno infrastrukturo.

Pomemben vidik ohranjanja okolja je tudi večja energetska učinkovitost območja, prehod na obnovljive vire energije, dejavnosti za zmanjšanje emisij toplogrednih plinov ter oblikovanje različnih inovativnih partnerstev, ki bodo posredno in neposredno prispevala k zgoraj navedenim dejavnostim. Potrebno je ozaveščanje ljudi o pomembnosti zmanjševanja porabe virov.

Trajnosten razvoj območja zajema tudi dostop do trajnostne hrane (Strategija »Od vil do vilic«) v smislu ureditve urbanih vrtov po krajih v Mežiški dolini. Lastna pridelava zelenjave in sadja je pomembna tako zaradi ekološkega načina pridelave kot tudi z ekonomskega vidika. Samooskrba lokalne skupnosti, ki jo lahko omogoči urbano vrtnarjenje postaja čedalje bolj razvita dejavnost v urbanih središčih. Skupnostni urbani vrtovi predstavljajo ekonomske, ekološke, kulturne in socialne izzive lokalnemu prebivalstvu, saj poleg prostora za druženje, menjave, interakcije, samooskrbe in učenja nudijo tudi socialni in kulturni korektiv. Poleg uporabe in negovanja zelenih površin urbano vrtnarstvo niža transportne in skladiščne stroške ter emisije, odvisnost prebivalstva od cen nafte, farmacevtskih korporacij in trgovskih lobijev. Obnavlja organski material v mestu, omogoča pridelavo lokalne, sezonske, žive hrane za gospodinjstva, posameznike ali ljubitelje kulinarike. Vrtovi omogočajo agronomsko opismenjevanje, vzpostavljajo odnos do zemlje in okolja, novo percepcijo javnih površin, nudijo prostor za otroško igro, rekreacijo in sprostitvev ter izboljšujejo tudi zdravje in počutje ljudi. Kulturni potencial urbanih vrtov zvišuje zaznavne kvalitete prostora s soustvarjanjem zelenih površin v mestu, preprečuje tvorbo divjih odlagališč in predstavlja izjemno izobraževalno vrednost predvsem za otroke in mladino.

Razvojne priložnosti in potenciali območja

- Dvig ozaveščenosti o nujnosti in pomenu varovanja okolja in ohranjanja narave med lokalnimi prebivalci – programi za ozaveščanje prebivalstva o bogastvu doline, s poudarkom na otrocih in mladini.
- Načrtna ureditev infrastrukture za učinkovito zbiranje in ločevanje odpadkov v urbanih središčih in v zaselkih na podeželju (smetarniki, ekološki otoki in centri za ločeno zbiranje odpadkov).
- Spodbujati partnerstva, programe, produkte in storitve, ki bodo prispevali k varovanju in ohranjanju narave, zmanjševanju odpadkov, vključno s spodbujanjem doslednega ločevanja odpadkov, ponovne uporabe in reciklaže (npr. Repair Cafe).
- Načrtovan razvoj dopustnih dejavnosti na zavarovanih območjih kot npr. butični trajnostni/zeleni turizem.
- Spodbujati partnerstva, programe, produkte in storitve, ki prispevajo k večji digitalizaciji, energetske učinkovitosti območja, prilagajanju na podnebne spremembe, prehodu na obnovljive vire energije in zmanjšanju emisij toplogrednih plinov.

- Omogočiti podeželskemu prebivalstvu večjo dostopnost (tako fizično, kot ekonomsko) do trajnostnih oblik mobilnosti – pilotni projekti za vzpostavitev pogojev za trajnostno mobilnost.
- Inovativni pristopi reševanja odliva mladih (informiranje, povezovanje in podpora mladim v vseh obdobjih življenja – otrok, dijak, študent, oseba na pragu odraslosti).
- Trajnosten razvoj območja v smislu urejanja urbanih vrtov po krajih v Mežiški dolini.
- Izboljšanje urbanistične ureditve in vizualne podobe območja (poenotiti označevalno infrastrukturo in nadgraditi sistem označevanja – pomembno tudi z vidika turizma).
- Prenova / oživitev funkcionalno degradiranih stavb in območij v smislu dodajanja novih vsebin za skupno dobro – kultura, mladinske dejavnosti, aktivnosti ranljivih skupin, ...

5. Opis SLR, njenih ciljev in ukrepov, vključno z določitvijo mejnikov in ciljnih vrednosti kazalnikov

5.1 Opis ciljev in ukrepov SLR, vključno z določitvijo mejnikov in ciljnih vrednosti kazalnikov

VIZIJA RAZVOJA OBMOČJA LAS MEŽIŠKE DOLINE

Dolina s tradicijo, ki je gospodarsko uspešna in nudi svojim prebivalcem kakovostno življenje, ter možnost bivanja in dela v zdravi, povezani skupnosti. Je prostorsko povezano območje, kjer se spodbujajo in podpirajo ustvarjalnost, podjetnost, odprtost in vključenost za vse.

Razvojno vizijo, ki predstavlja naše zeleno stanje, smo oblikovali na osnovi temeljite analize stanja na območju Mežiške doline, s katero smo prepoznali ključne probleme, ovire, izzive, pa tudi potenciale. Na podlagi analize stanja in iz nje izhajajočih razvojnih potreb, smo opredelili cilje in ukrepe SLR.

Izvajanje SLR LAS Mežiške doline bo prispevalo k doseganju ciljev Programa evropske kohezijske politike 2021-2027, še posebej k Specifičnemu cilju 9.2: Spodbujanje celostnega in vključujočega socialnega, gospodarskega in okoljskega lokalnega razvoja, kulture, naravne dediščine, trajnostnega turizma in varnosti na območjih, ki niso mestna območja.

Vsebinsko bo LAS Mežiške doline pri izvajanju SLR v obdobju do leta 2027 pri ESRR naslavlja naslednje vsebine: podpora trajnostnim oblikam lokalnega podjetništva, inovacijam, turizmu, varovanju naravne in kulturne dediščine, revitalizaciji javnih površin za skupno uporabo, preventivi in varovanju zdravja, medgeneracijskemu sodelovanju, krepitvi kompetenc, skrbi za starejše, mlade in druge prikrajšane skupine ter socialni vključenosti.

Pri določitvi ukrepov podprtih s sredstvi ESRR smo upoštevali, da morajo projekti prispevati k boljši kakovosti življenja lokalnega prebivalstva, zagotavljati ustrezno dostopnost storitev, tako v urbanih središčih kot na podeželju, izboljšati področje dolgotrajne oskrbe in preventivnih zdravstvenih ukrepov, spodbujati medgeneracijsko sodelovanje ter krepiti kompetence ter skrb za prikrajšane skupine. Hkrati pa morajo operacije prispevati k doseganju ciljev SLR, okoljski trajnosti, socialni vzdržnosti, inovativnosti, enakopravnem vključevanju različnih partnerjev ter višji dodani vrednosti območja LAS. Območje LAS Mežiške doline pa bo bolj prepoznavno na področju lokalnega podjetništva, pri inovativni uporabi lokalnih virov, trajnostnemu turizmu ter ohranjanju naravne raznolikosti in kulturne dediščine.

Izvajanje SLR LAS Mežiške doline bo prispevalo k doseganju ciljev Strateškega načrta skupne kmetijske politike za obdobje 2023–2027 za Slovenijo, še posebej k Specifičnemu cilju 8: Spodbujanje zaposlovanja, rasti, enakosti spolov, vključno s participacijo žensk v kmetovanju, socialne vključenosti in lokalnega razvoja na podeželju, vključno s krožnim biogospodarstvom in trajnostnim gozdarstvom.

Operacije LAS Mežiške doline bodo v okviru intervencije LEADER v obdobju do leta 2027 prispevale k naslednjim temam: socialna vključenost vseh prebivalcev na podeželju, spodbujanje zaposlovanja ter podjetništva na podeželju, razvoj osnovnih storitev, dvig kakovosti življenja, razvoj manjše infrastrukture na podeželju, razvoj koncepta Pametnih vasi, okoljske in podnebne rešitve na podeželju, spodbude ekološkemu kmetovanju in podobno. Operacije bodo hkrati prispevale k doseganju ciljev SLR, okoljski trajnosti, socialni

vzdržnosti, inovativnosti, enakopravnemu vključevanju različnih partnerjev ter višji dodani vrednosti območja LAS Mežiške doline.

Na podlagi prepoznanih potreb in potencialov območja LAS Mežiške doline in v skladu s postavljenimi cilji SLR LAS Mežiške doline za obdobje do leta 2027, smo opredelili štiri ukrepe za izvajanje operacij, ki so usklajeni z usmeritvami pristopov LEADER in CLLD.

Tabela 17 Ukrepi in kazalniki za izvajanje SLR za območje LAS Mežiške doline

Ukrep (vpišite)	Kazalnik (izberite iz spodnjega seznama)	Sklad	Dosežena vrednost kazalnika na dan 31. 12. 2025 za EKSRP/31. 12. 2024 za ESRR	Ciljna vrednost kazalnika na dan 31. 12. 2029
<u>UKREP 1:</u> Razvoj podeželskega gospodarstva skozi lokalno podjetništvo in poklicno usmerjanje mladih - spodbujanje podjetnosti, podjetniških znanj, inovativnosti in ustvarjalnosti v Mežiški dolini, s poudarkom na mladih.	Število podprtih oziroma vzpostavljenih zaposlitev/mrež/dogodkov/produktov, ki so namenjeni spodbujanju lokalnega podjetništva (razen nosilcev dejavnosti na kmetiji).	ESRR	0	7
	R.1PS: Izboljšanje uspešnosti s pomočjo znanja in inovacij: število oseb, ki koristijo svetovanje, usposabljanje, izmenjavo znanja ali sodelujejo v operativnih skupinah evropskega partnerstva za inovacije, ki jih podpira SKP, da se okrepi uspešnost glede trajnostnosti gospodarstva, socialna, okoljska in podnebna uspešnost ter uspešnost glede učinkovite rabe virov.	EKSRP	5	15
<u>UKREP 2:</u> Povezovanje in razvoj območja Mežiške doline skozi zagotavljanje osnovnih storitev za boljše kvaliteto življenja na podeželju, spodbujanje trajnostnega butičnega turizma v povezavi z ohranjanjem naravne, kulturne in tehniške dediščine, vključno z manjšimi investicijami za kakovostnejšo življenjsko in bivalno okolje. Promocija in informiranje prebivalcev o konceptu pametnih vasi in njegova uporabi v praksi.	Število podprtih lokalnih turističnih prireditev/produktov/storitev/programov v/modelov/publikacij.	ESRR	0	5
	Število inovativnih partnerstev/programov/mrež za spodbujanje in oblikovanje zdravega in aktivnega življenjskega sloga.	ESRR	0	1
	Število podprtih dejavnosti/dogodkov/produktov/objektov, ki so namenjeni varovanju naravne in kulturne dediščine.	ESRR	0	3
	Površina prenovljenih/obnovljenih javnih površin za skupno uporabo.	ESRR	0	100m ²
	R.40 Pametni prehod podeželskega gospodarstva: število strategij pametnih vasi, ki prejemajo podporo.	EKSRP	1	1
	R.41 Povezovanje evropskega podeželja: delež podeželskega prebivalstva, ki ima koristi od boljšega dostopa do storitev in infrastrukture zaradi podpore iz SKP.	EKSRP	0	3.500

<p>UKREP 3: Razvoj in povezovanje programov in storitev za spodbujanje in promocijo zdravega, aktivnega življenjskega sloga, preventivo in varovanje zdravja, vključno s programi aktivnega staranja, medgeneracijskega sodelovanja, področja dolgotrajne oskrbe, skrbi za starejše, mlade in druge prikrajšane skupine ter njihovo socialno vključenost.</p>	Število inovativnih partnerstev/programov/mrež za spodbujanje in oblikovanje zdravega in aktivnega življenjskega sloga.	ESRR	0	1
	Število izvedenih programov/delavnic/prireditvev/dogodkov/usposabljanj/izobraževanj, namenjenih za socialno vključenost starejših, mladih in drugih ranljivih skupin.	ESRR	0	10
	Število inovativnih partnerstev/programov za oblikovanje mreže storitev za spodbujanje ukrepov aktivnega staranja in vključevanja drugih ranljivih skupin.	ESRR	0	1
	R.42 Spodbujanje socialne vključenosti: število oseb, zajetih v projekte socialnega vključevanja, ki prejemajo podporo.	EKSRP	0	30
	R.1PS: Izboljšanje uspešnosti s pomočjo znanja in inovacij: število oseb, ki koristijo svetovanje, usposabljanje, izmenjavo znanja ali sodelujejo v operativnih skupinah evropskega partnerstva za inovacije, ki jih podpira SKP, da se okrepi uspešnost glede trajnostnosti gospodarstva, socialna, okoljska in podnebna uspešnost ter uspešnost glede učinkovite rabe virov.	EKSRP	0	20
<p>UKREP 4: Razvoj in izvajanje programov ozaveščanja in usposabljanja prebivalcev in odločevalcev o pomenu trajnostnega razvoja območja Mežiške doline z namenom dviga ozaveščenosti prebivalstva o pomenu okoljevarstva, ohranitvi naravne dediščine ter trajnostni uporabi naravnih virov. Podpora aktivnostim za izgradnjo manjše infrastrukture, ki prispeva k varovanju okolja, spodbuja uporabo obnovljivih virov energije ter trajnostno mobilnost.</p>	Število izobraževanj/ usposabljanj/ programov/produktov, ki so namenjeni varovanju okolja in zdravja ter ozaveščanju lokalnega prebivalstva za izboljševanje stanja okolja in zdravja.	ESRR	0	5
	Površina prenovljenih/obnovljenih javnih površin za skupno uporabo.	ESRR	0	100m ²
	R.27 Okoljska ali podnebna uspešnost zaradi naložb na podeželju: število operacij, ki prispevajo k ciljem na področju okoljske trajnostnosti, ter doseganje blaženja podnebnih sprememb in prilagajanja nanje na podeželju.	EKSRP	0	2
	R.1PS: Izboljšanje uspešnosti s pomočjo znanja in inovacij: število oseb, ki koristijo svetovanje, usposabljanje, izmenjavo znanja ali sodelujejo v operativnih skupinah evropskega partnerstva za inovacije, ki jih podpira SKP, da se okrepi uspešnost glede trajnostnosti gospodarstva, socialna, okoljska in podnebna uspešnost ter uspešnost glede učinkovite rabe virov.	EKSRP	0	30

Opis ukrepov

Tematsko področje 1: GOSPODARSTVO, PODJETNIŠTVO, KADRI IN POKLICNO USMERJANJE MLADIH

UKREP 1: Razvoj podeželskega gospodarstva skozi lokalno podjetništvo in poklicno usmerjanje mladih – spodbujanje podjetnosti, podjetniških znanj, inovativnosti in ustvarjalnosti v Mežiški dolini, s poudarkom na mladih.

Kazalnik ESRR:

- Število podprtih oziroma vzpostavljenih zaposlitev/mrež/dogodkov/produktov, ki so namenjeni spodbujanju lokalnega podjetništva (razen nosilcev dejavnosti na kmetiji).

Kazalnik EKSRP:

- R.1PS: Izboljšanje uspešnosti s pomočjo znanja in inovacij: število oseb, ki koristijo svetovanje, usposabljanje, izmenjavo znanja ali sodelujejo v operativnih skupinah evropskega partnerstva za inovacije, ki jih podpira SKP, da se okrepi uspešnost glede trajnostnosti gospodarstva, socialna, okoljska in podnebna uspešnost ter uspešnost glede učinkovite rabe virov.

V Mežiški dolini prepoznavamo vedno večji razkorak med delojemalci, ki zaključijo izobraževanje in potrebami po kadrih v praktično vseh vejah gospodarstva. Po opažanju Obrtno-podjetniške zbornice in obrtnikov, se je v preteklosti zgodilo razvrednotenje obrtnih poklicev. Mladina se za te poklice ne odloča iz različnih razlogov. V prvi vrsti je slabo poznavanje poklicev in možnosti za kariero v obrtnih poklicih. Za slabo informiranost so krivi tako predstavniki izobraževalcev, starši in do določene mere tudi delodajalci. Potrebne so aktivnosti/programi za načrtno poklicno usmerjanje mladih v obrtniške in storitvene poklice. Naloge se je potrebno lotiti takoj, saj bomo le z vzgojo lastnih kadrov lahko doprinesli k gospodarski stabilnosti v Mežiški dolini.

Lokalna mladina sicer ima ideje s katerimi bi lahko uspeli, bodisi v podjetniškem svetu bodisi kot aktivni člani delovnih kolektivov obstoječih podjetij, pa jim to ne uspe, ker se ne znajdejo, niso dovolj aktivni, se ne povezujejo in ne znajo izkoristiti obstoječega podpornega okolja. Prav tako mladi podjetniki, ki uresničijo svojo podjetniško idejo, nimajo zadostnega znanja in podpore za pridobivanje sredstev iz nacionalnih, evropskih in drugih virov za nadaljnji razvoj svojega podjetja. Potrebni so programi za opolnomočenje mladih za uspešno podjetniško pot. Socialno podjetništvo ali koncept družbenih inovacij v Sloveniji še ni širše sprejet. Posamezniki imajo sicer veliko dobrih, inovativnih idej za reševanje razvijajočih se družbenih izzivov, vendar se takšnih idej ne spodbuja oz. motivira dovolj dobro, da bi se uresničile. V Mežiški dolini imamo registrirana zgolj tri socialna podjetja, ki pa zaenkrat še ne igrajo pomembne vloge v družbenem razvoju. Ker je socialno podjetništvo v Evropi pomemben način kako s prilagojeno podjetniško dejavnostjo služiti svoji skupnosti, bo treba tudi na območju naše LAS storiti korak naprej, v smeri spodbujanja inovativnih idej iz kategorije socialnega podjetništva.

Ukrep 1 je namenjen vsebinam, kot na primer:

- Aktivnosti za povezovanje izobraževalnih ustanov z gospodarstvom, z namenom usklajevanja ponudbe in povpraševanja, spodbujanja inovativnosti in kreativnosti mladih pri reševanju realnih problemov.
- Priprava in izvajanje programov za načrtno poklicno usmerjanje mladih v obrtniške in storitvene poklice, kot npr. Center za praktično predstavitev poklicev, Obrtne poti Mežiške doline...
- Aktivnosti za promocijo obrtnih in storitvenih poklicev v smislu dajanja vrednosti in pomembnosti obrtnim in storitvenim poklicem.
- Sodelovanje institucij za pripravo in izvedbo programov za usposabljanje potencialnih podjetnikov in obstoječih mladih podjetnikov, da bodo sposobni pridobiti sredstva na razpisih in si tako zagotovili obstoj in nadaljnji razvoj svojega podjetja – področje podjetij in podjetništva ter področje NVO.
- Animirati lokalne skupnosti, inštitucije, gospodarstvo in prebivalstvo za podporo socialnemu podjetništvu – podpora inovativnim idejam za reševanje družbenih problemov.
- Podpora nadaljnjemu razvoju in nadgradnji Koroške mreže podpornega okolja za mlade – v smislu podpore za poklicni razvoj mladine.

Tematsko področje 2: OSNOVNE STORITVE, KVALITETA BIVANJA, TRAJNOSTNI TURIZEM, NARAVNA IN KULTURNA DEDIŠČINA

UKREP 2: Povezovanje in razvoj območja Mežiške doline skozi zagotavljanje osnovnih storitev za boljše kvaliteto življenja na podeželju, spodbujanje trajnostnega butičnega turizma v povezavi z ohranjanjem naravne, kulturne in tehniške dediščine, vključno z manjšimi investicijami za kakovostnejšo življenjsko in bivalno okolje. Promocija in informiranje prebivalcev o konceptu pametnih vasi in njegova uporaba v praksi.

Kazalniki ESRR:

- Število podprtih lokalnih turističnih prireditvev/produktov/storitev/programov/modelov/publikacij.
- Število podprtih dejavnosti/dogodkov/produktov/objektov, ki so namenjeni varovanju naravne in kulturne dediščine.
- Število inovativnih partnerstev/programov/mrež za spodbujanje in oblikovanje zdravega in aktivnega življenjskega sloga.
- Površina prenovljenih/obnovljenih javnih površin za skupno uporabo.

Kazalniki EKSRP:

- R.40 Pametni prehod podeželskega gospodarstva: število strategij pametnih vasi, ki prejema podpora.
- R.41 Povezovanje evropskega podeželja: delež podeželskega prebivalstva, ki ima koristi od boljšega dostopa do storitev in infrastrukture zaradi podpore iz SKP.

Podeželska območja Mežiške doline zaostajajo v razvoju in so slabše opremljena z infrastrukturo za kakovostnejše življenje in bivanje prebivalcev. Ta območja so izpostavljena večji nevarnosti depopulacije. V dolini že imamo nekaj rekreacijske infrastrukture, vendar pa so potrebna obnove in vzdrževanja in prav tako nadgradnje in dopolnjevanja v smislu programov in aktivnosti za različne ciljne skupine prebivalcev. Imamo klasične kulturne prireditve, manj je možnosti za kulturne dejavnosti mladih in njihovo izražanje, še vedno se kaže potreba po mladinskih prostorih in programih za mlade.

Pri izboljšanju dostopa do osnovnih storitev prebivalcev na podeželju je pomembna tudi digitalizacija in računalniško opismenjevanje, kar izboljša tudi obveščenost podeželskih skupnosti o razvojnih priložnostih in virih financiranja za njihov razvoj.

Podprli bomo aktivnosti društev, ki soustvarjajo življenje v Mežiški dolini. S povezovanjem prebivalcev Mežiške doline prispevajo k razvoju podeželja, obstoju kmečkih družin, celotnega podeželskega prostora, k ohranitvi kulturne dediščine, gastronomske dediščine in k ohranjanju poseljenosti našega podeželja. Društva s svojimi aktivnostmi vplivajo na dvig kakovosti življenja na podeželju in h krepitvi znanja na podeželju.

Mežiška dolina je že desetletja priljubljena destinacija pohodnikov in vseh, ki se navdušujejo nad naravnimi lepotami enega najbolj hribovitih območij Slovenije. Veliki potenciali se kažejo na področju "turizma", zato je razvoj trajnostnega turizma na območju lahko del rešitve kako ohraniti poseljenost podeželja in zadovoljstvo prebivalstva, saj omogoča razvoj pomembne dejavnosti ter ohranjanje in razvoj novih delovnih mest. Podprli bomo razvoj nove, celovitejše in obiskovalcu prilagojene turistične ponudbe, ki v ospredje se postavlja bogato kulturno, tehniško in naravno dediščino, ki se lahko združuje z nekaterimi smernicami modernega, zelenega turizma. Priložnost bodo dobile inovativne ideje, angažirani mladi turistični delavci, ki bodo pripravljene hitro prilagajati ponudbo in bodo z uporabo modernih komunikacijskih orodij dostopni širšemu krogu ljudi.

Dediščina preteklosti je izrazito prisotna v našem prostoru in predstavlja neizčrpen vir znanja o preteklosti, sedanjosti, daje pa nam tudi bogato popotnico za prihodnost. Zato bomo podprli aktivnosti, ki bodo dale tej dediščini potrebno veljavo, jo približale lokalnemu prebivalstvu in jo povezale v turistične produkte Mežiške doline.

Koncept Pametnih vasi je v Sloveniji zaenkrat še bolj malo poznan, vsekakor pa premalo izkoriščen. Pri konceptu Pametnih vasi gre za lokalne pobude in mobiliziranje lokalnih potencialov ter povezovanje z drugimi skupnostmi in akterji, še posebej v smislu skrbi za svetlejšo perspektivo mladih in njihovo vračanje na podeželje. Tudi vaška naselja v Mežiški dolini, kjer domačini med seboj dobro sodelujejo, so primerna za tovrstni razvoj. Z vključevanjem mladih in njihovega soustvarjanja vizij prihodnjega skupnega bivanja, lahko zmanjšamo negativen demografski tok podeželskih naselij, s katerim se soočamo že nekaj let. V okviru tega ukrepa bomo delali na prepoznavanju koncepta Pametnih vasi in njegovi uporabi v praksi.

Ukrep 2 je namenjen vsebinam, kot na primer:

- Mežiška dolina, ki ponuja digitalno obogatena doživetja in izkušnje na vseh področjih – turizem, kulturna dediščina, kultura, rekreacija, izobraževanje in osnovne storitve za prebivalce doline. Podprli bomo bogatitev vsakovrstne ponudbe območja v smislu digitalnega inoviranja, kot na primer:
 - spletna platforma za turistično ponudbo Mežiške doline kot turistične destinacije, povezovanje in skupen nastop ponudnikov, promocija, CGP, ...
 - skupen TIC Mežiške doline v fizični in digitalni obliki, ...
 - digitalna interpretacija kulturne dediščine in splošno kulturne ponudbe v dolini,
 - pametno mesto – digitalizacija osnovnih storitev za prebivalstvo,
 - učimo se o svoji dolini – mladi promotorji,
 - digitalizacija ponudbe domače doline.
- Podpora aktivnostim za nadaljnji razvoj kolesarskega in pohodniškega turizma v Mežiški dolini – kolesarske poti/proge, kolesarski parki, tematske poti, urbana oprema, označevanje poti, ...
- Podpora razvoju novih turističnih destinacij znotraj doline in novih turističnih produktov (tudi kulinarika...) – ki se povezujejo in vključujejo v celovito ponudbo turistične destinacije Mežiška dolina,
- Obnavljanje kulturne/tehniške dediščine in vključevanje le – te v ponudbo destinacije (dediščina »fabrike«, Voranca, Turških šanc, Rupnikove linije in še veliko biserov zgodovine...)
- Podpora razvoju športno rekreacijske ponudbe za zdravo prebivalstvo,
- Podpora aktivnostim s področja umetnosti in kulture, podpora vsem vrstam društvene dejavnosti.

Tematsko področje 3: DEMOGRAFIJA, KVALITETA BIVANJA IN SOCIALNA VKLJUČENOST VSEH DRUŽBENIH SKUPIN

UKREP 3: Razvoj in povezovanje programov in storitev za spodbujanje in promocijo zdravega, aktivnega življenjskega sloga, preventivo in varovanje zdravja, vključno s programi aktivnega staranja, medgeneracijskega sodelovanja, področja dolgotrajne oskrbe, skrbi za starejše, mlade in druge prikrajšane skupine ter njihovo socialno vključenost.

Kazalniki ESRR:

- Število inovativnih partnerstev/programov/mrež za spodbujanje in oblikovanje zdravega in aktivnega življenjskega sloga.
- Število izvedenih programov/delavnic/prireditvev/dogodkov/usposabljanj/izobraževanj, namenjenih za socialno vključenost starejših, mladih in drugih ranljivih skupin.
- Število inovativnih partnerstev/programov za oblikovanje mreže storitev za spodbujanje ukrepov aktivnega staranja in vključevanja drugih ranljivih skupin.

Kazalnik EKSRP:

- R.42 Spodbujanje socialne vključenosti: število oseb, zajetih v projekte socialnega vključevanja, ki prejemajo podporo.
- R.1PS: Izboljšanje uspešnosti s pomočjo znanja in inovacij: število oseb, ki koristijo svetovanje, usposabljanje, izmenjavo znanja ali sodelujejo v operativnih skupinah evropskega partnerstva za inovacije, ki jih podpira SKP, da se okrepi uspešnost glede trajnostnosti gospodarstva, socialna, okoljska in podnebna uspešnost ter uspešnost glede učinkovite rabe virov.

Število prebivalcev v Mežiški dolini se zmanjšuje, prebivalstvo pa se izrazito stara. Na eni strani so potrebni ukrepi za omejevanje odliva prebivalstva, na drugi strani pa ukrepi za zagotavljanje primerne kakovosti življenja

prebivalcev na območju Mežiške doline, predvsem za vedno večjo skupino starejših prebivalcev in mladino, ki nam odhaja iz območja.

Na tem področju bomo podprli partnerstva, ki bodo sodelovala pri zagotavljanju programov in storitev za vključevanje starostnikov v družbo, pripravljala preventivne programe v smislu pomoči na domu, zagotavljanju (osnovnih) storitev in dolgotrajne oskrbe ter podpore pri vzpostavljanju mreže neformalnih oskrbovalcev za pomoč starostnikom. Starejši ljudje so manj oz. omejeno mobilni, kar jim posledično povzroča slabšo dostopnost do nekaterih osnovnih storitev na podeželju, pa tudi družabnih in kulturnih dogodkov, aktivnosti za druženje, ... V Mežiški dolini smo sicer že vzpostavili sistem za brezplačni prevoz starejših oseb, ki pa še ni zadosten oz. ga bo treba še nadgraditi v smislu boljše dostopnosti do različnih programov in aktivnosti za starejše.

Zaradi staranja prebivalstva in potrebe po socializaciji in aktivaciji mladine, je potrebno spodbujati medgeneracijsko sodelovanje, solidarnost in sožitje med generacijami. Medgeneracijsko sodelovanje vključuje izmenjavo oz. prenos znanj, izkušenj, kulturnega izročila ter druženje, rekreacijo in medsebojno pomoč. Ključnega pomena pri tem je vsestranska korist sodelujočih, saj gre za vseživljenjsko učenje in krepitev socialnega, kulturnega in človeškega kapitala skupnosti.

Otroci in mladostniki so ranljiva skupina, za katere opazimo, da se predvsem v času po epidemiji vedno bolj soočajo z različnimi stiskami, zasvojenostjo, osamljenostjo, odklonskim vedenjem, pa tudi telesnimi težavami med katerimi je izrazitejša podpovprečna telesna aktivnost. Podprli bomo aktivnosti za načrtno delovanje v smeri izboljšanja kazalnikov zdravja pri otrocih in mladostnikih.

Podprli bomo aktivnosti na področju dela z mladimi in s tem poskrbeli za njihovo dobro informiranost, jim namenili preventivne programe in aktivnosti za izboljšanje fizičnega in duševnega zdravja. Položaj mladih lahko izboljšamo tudi z zagotavljanjem ustrezne infrastrukture (ureditev igrišč in mladinskih prostorov) in podpornega okolja (nadgradnja Koroške mreže podpornega okolja za mlade KOR-NET, učinkovit, moderen in ažuren Virtualni mladinski inkubator Koroške, usposobljen kader, vzpostavitev učinkovitega sistema pomoči). Podprli bomo tudi programe, ki bodo mladostnikom dali možnost, da v sproščenem okolju razvijajo in izražajo svoje talente in kreativnost (tudi v povezavi uvajanja koncepta Pametnih vasi).

Prepoznana je bila potreba po vzpostavitvi mreže pomoči, ki bo omilila težave realnih življenjskih situacij na podeželju. Izhajamo iz prepričanja, da je lahko prvi posredovalec vsak od nas, ki se znajde v situaciji, ko je ogroženo zdravje/življenje sočloveka. Z relativno preprostimi ukrepi in pripomočki lahko poškodovancu ali nenadno obolelemu rešimo življenje oziroma preprečimo ali vsaj omilimo posledice. V praksi to pomeni: več ljudi v ruralnih območjih bo obvladalo ukrepe prve pomoči, več rešenih življenj bo ali vsaj boljši izid naglo obolelih/ponesrečenih oseb, ki živijo na podeželju.

Zaradi pomanjkanja delovne sile v gospodarstvu imamo na območju Mežiške doline vedno več priseljencev. Posamezniki ali cele družine se priseljujejo iz območij bivše Jugoslavije, vse več pa tudi iz drugih, bolj oddaljenih držav. Problem se kaže v neznanju jezika in nepoznavanju ter neupoštevanju navad skupnosti v katero so se priselili. Posebno pozornost pri vključevanju in asimilaciji v družbo bo treba nameniti ženskam in otrokom iz priseljenih družin.

Ukrep 3 je namenjen vsebinam, kot na primer:

- Podpora razvoju programov za rekreacijo za vse starostne skupine, vključno s prilagojenimi rekreacijskimi površinami, opremo, dostopnostjo, ...
- Razvoj programov za mladostnike z različnimi težavami in načrt njihove aktivacije, vključno s primerno infrastrukturo.
- Podpora programom (delavnice/prireditve/dogodki/usposabljanja/izobraževanja) za medgeneracijsko povezovanje, za ranljive ciljne skupine (starejši, ženske mladi, ljudje z omejitvami, invalidi, priseljenci) – aktivnosti namenjene za socialno vključenost vseh ranljivih skupin in manjša infrastruktura v smislu odpravljanja ovir za kvalitetnejše življenje ranljivih skupin.
- Podpora programom za zagotavljanje dostopnosti do prve pomoči na oddaljenih lokacijah na podeželju.
- Podpora prizadevanjem za vzpostavitev pogojev za bivanje starostnikov v domačem okolju – podporna skupina oskrbovalcev starostnikov na domu.

Tematsko področje 4: TRAJNOSTNI RAZVOJ OBMOČJA, OKOLJE, NARAVA IN PROSTOR

UKREP 4: Razvoj in izvajanje programov ozaveščanja in usposabljanja prebivalcev in odločevalcev o pomenu trajnostnega razvoja območja Mežiške doline z namenom dviga ozaveščenosti prebivalstva o pomenu okoljevarstva, ohranitvi naravne dediščine ter trajnostni uporabi naravnih virov. Podpora aktivnostim za izgradnjo manjše infrastrukture, ki prispeva k varovanju okolja, spodbuja uporabo obnovljivih virov energije ter trajnostno mobilnost.

Kazalniki ESRR:

- Število izobraževanj/usposabljanj/programov/produktov, ki so namenjeni varovanju okolja in zdravja ter ozaveščanju lokalnega prebivalstva za izboljševanje stanja okolja in zdravja.
- Površina prenovljenih/obnovljenih javnih površin za skupno uporabo.

Kazalnik EKSRP:

- R.27 Okoljska ali podnebna uspešnost zaradi naložb na podeželju: število operacij, ki prispevajo k ciljem na področju okoljske trajnostnosti, ter doseganje blaženja podnebnih sprememb in prilagajanja nanje na podeželju.
- R.1PS: Izboljšanje uspešnosti s pomočjo znanja in inovacij: število oseb, ki koristijo svetovanje, usposabljanje, izmenjavo znanja ali sodelujejo v operativnih skupinah evropskega partnerstva za inovacije, ki jih podpira SKP, da se okrepi uspešnost glede trajnostnosti gospodarstva, socialna, okoljska in podnebna uspešnost ter uspešnost glede učinkovite rabe virov.

Prebivalci Mežiške doline, pa tudi odločevalci, še niso v celoti ponotranjili, kako zelo pomembno je čisto okolje in varovanje narave in, da se mora v tej smeti truditi vsak posameznik, pa tudi celotna skupnost. Skrb za naravno dediščino Mežiške doline ne sme biti razumljena kot omejevalni dejavnik, ampak kot pomembna razvojna priložnost za okolju prijazne in prilagojene dejavnosti, predvsem na področju turizma in različnih oblik rekreacije, pa tudi izobraževalnih dejavnosti. Zato bomo podprli aktivnosti za dvig ozaveščenosti o nujnosti in pomenu varovanja okolja in ohranjanja narave med lokalnimi prebivalci – programi za ozaveščanje prebivalstva o bogastvu doline, s poudarkom na otrocih in mladini.

Eden največjih izzivov trajnostne mobilnosti je prav množična raba osebnega avtomobila za prevoz ene same osebe. Prebivalstvo Mežiške doline zelo malo prakticira alternativne oblike prevoza, kot so souporaba vozil in skupinski prevozi. Podprli bomo aktivnosti za vzpostavitev pogojev za trajnostno mobilnost prebivalcev območja. Miselni preskok se ne bo zgodil čez noč, pa tudi potrebne infrastrukture ni mogoče zagotoviti takoj, vendar pa je čas, da začnemo z malimi koraki – podprli bomo operacije z aktivnostmi za ozaveščanje ljudi, vodilnih v podjetjih, javnih službah, lokalnih odločevalcev in postavljanje vzorčne infrastrukture za trajnostno mobilnost.

Pomemben vidik ohranjanja okolja je tudi večja energetska učinkovitost območja, prehod na obnovljive vire energije, dejavnosti za zmanjšanje emisij toplogrednih plinov ter oblikovanje različnih inovativnih partnerstev, ki bodo posredno in neposredno prispevala k zgoraj navedenim dejavnostim.

Pomemben dejavnik za čisto in urejeno okolje je tudi vestno zbiranje in ločevanje odpadkov. Tudi v tej smeri so potrebni premiki v smislu ozaveščanja, informiranja in učenja ljudi o nujnosti ločevanja odpadkov, smiselnosti ponovne uporabe, reciklaže, ... Podprli bomo tudi manjšo infrastrukturno za urejanje okolja.

Prav tako bomo podprli prizadevanja za obnovo in ureditev javnih površin za skupno uporabo, predvsem zapuščenih območij/stavb – dodajanje nove socialne funkcije zemljišču/stavbi.

Trajnostni razvoj območja lahko podpiramo tudi skozi ozaveščanje ljudi o pomenu trajnostno pridelane hrane. Eden tovrstnih korakov je samooskrba lokalne skupnosti, ki jo lahko omogoči urbano vrtnarjenje. Skupnostni urbani vrtovi predstavljajo ekonomske, ekološke, kulturne in socialne izzive lokalnemu prebivalstvu, saj poleg prostora za druženje, menjave, interakcije, samooskrbe in učenja, nudijo tudi socialni in kulturni korektiv.

Ukrep 4 je namenjen vsebinam kot, na primer:

- Trajnostni razvoj, podprt skozi vsebine: samooskrba, kratke verige – lokalna ponudba, urbani vrtovi in sonaravni učni vrtovi, knjižnica semen in podobno.
- Urejanja področja ločenega zbiranja odpadkov, informiranje in »šola ločevanja«, ponovna uporaba v smislu dajanja starim stvarim novo vrednost.
- Aktivnosti za trajnostno mobilnost v smislu informiranja, promocije in vzpodbujanja prebivalstva ter manjše infrastrukture za vzpostavljanje pogojev za bolj množično uporabo kolesa (tudi ostalih prevoznih sredstev na električni/solarni pogon) kot prevoznega sredstva v službo, šolo ali druge aktivnosti prebivalcev. Izboljšanje povezav z javnim prometom (tudi v povezavi s trajnostnim turizmom – primer dobre prakse Štreknabus)
- Prizadevanja v smeri »zelenih mest/zaselkov/vaških skupnosti – urbano urejanje s ciljem ozelenitve mest, zmanjševanje okoljskega odtisa območij, prepoznavanje in odpravljanje virov onesnaževanja v naravi in podobno.
- Prizadevanja za energetske učinkovitost – informiranje, ozaveščanje prebivalstva in podpora pri postavitvi manjše infrastrukture v smislu vzorčnih primerov rabe obnovljivih virov.
- Podpora prizadevanjem za prilagajanje na podnebne spremembe – aktivnosti za zagotavljanje raznovrstne pomoči ob naravnih nesrečah.

5.2 Opis izvajanja operacij

LAS Mežiške doline ima postopek za izbor operacij opredeljen v *Pravilniku o pogojih, merilih in postopkih izbora, financiranja, spremljanja in nadziranja razvojnih operacij* (v nadaljevanju Pravilnik). Ker je dokument dobro pripravljen, ga tudi za prihodnje programske obdobje ne bomo bistveno spreminjali, ampak ga bomo le prilagodili v točkah, kjer bo to potrebno. Obstoječi Pravilnik bo prenovljen v skladu z določili *Uredbe o izvajanju lokalnega razvoja, ki ga vodi skupnost, v obdobju 2023–2027*, ko bo le ta sprejeta. Prav tako bodo prenovljena podrobnejša merila za ocenjevanje in izbor operacij. Obstoječi Pravilnik opredeljuje nediskriminatoren in pregleden izbirni postopek za izbor operacij ter preprečuje konflikt interesov na način, da na ravni odločanja niti javni organi, niti katera koli posamezna interesna skupina nima več kot 49 % glasovalnih pravic.

V prenovljeni Pravilnik bomo zapisali tudi določbo, da »...nobena posamezna interesna skupina ne nadzoruje odločanja«, v skladu s členom 31.2 (b) Uredbe 2021/1060/EU.

Prenovljeni Pravilnik bo določal pogoje, merila in postopke izbora, financiranja, spremljanja in nadziranja razvojnih operacij v okviru uresničevanja Strategije lokalnega razvoja območja LAS Mežiške doline za obdobje do leta 2027. Predlog prenovljenega Pravilnika, ki ga bo pripravil vodilni partner, bo najprej obravnaval in potrdil Upravni odbor LAS in ga nato poslal v potrditev še Skupščini LAS.

Na območju LAS Mežiške doline se bodo v programskem obdobju do leta 2027 izvajale operacije z dodano vrednostjo za območje LAS, ki je opredeljena v tej SLR. Spodbujali bomo sodelovanje lokalnih akterjev ter nove in inovativne rešitve pri reševanju potreb prepoznanih na območju LAS, zapisanih v SLR. Vsebinsko bodo operacije prispevale k uresničevanju SLR. Na območju LAS Mežiške doline bomo v programskem obdobju do leta 2027 izvajali tri vrste operacij:

- Operacije izbrane na podlagi javnega poziva za izbor operacij, ki ga objavi LAS Mežiške doline.
- Skupne operacije območja LAS Mežiške doline - operacije katerih prijavitelj je LAS.
- Operacije sodelovanja LAS.

Operacije, izbrane na podlagi javnega poziva za izbor operacij, ki ga objavi LAS Mežiške doline

Vodilni partner pripravi besedilo javnega poziva za izbor operacij, ki ga pregleda in odobri Upravni odbor, ki določi tudi kje bo objavljen Javni poziv in koliko časa bo odprt oz. rok za oddajo vlog.

Glede na nemalo razlik med pravili skladov ESRR in EKSRR bo vodilni partner hkrati pripravil dva ločena javna poziva, za vsak sklad po enega, ki pa bosta javno objavljena hkrati, prav tako bo rok za oddajo vlog enak za oba. Merila za ocenjevanje operacij bodo enaka za vse operacije, ne glede na to iz katerega sklada bi se naj financirala operacija. Merila za izbor operacij bomo, pred prvo objavo obeh javnih pozivov za izbor operacij, poslali v pregled

in potrditev organoma upravljanja skladov ESRR in EKSRRP (v skladu z določili *Uredbe o izvajanju lokalnega razvoja, ki ga vodi skupnost, v obdobju 2023–2027*).

V preteklem obdobju smo pripravili zadnji javni poziv namenjen samo prijavi operacij malih vrednosti. Odziv v lokalnem okolju je bil zelo pozitiven, zato bomo s to prakso predvidoma nadaljevali tudi v novem programskem obdobju. Če bo Upravni odbor tako odločil, bo pripravljen poseben javni poziv, prilagojen za prijavo operacij malih vrednosti. Natančnejša opredelitev kaj so operacije malih vrednosti, bo zapisana v Pravilniku. Za ocenjevanje in izbor operacij malih vrednosti bodo pripravljena prilagojena merila, ki bodo prav tako posredovana v potrditev organu upravljanja sklada iz katerega se bodo sofinancirale operacije malih vrednosti.

Merila za izbor operacij pripravi Upravni odbor v sodelovanju z vodilnim partnerjem. Pri določanju meril bodo pripravljavci dali poudarek na prispevku k:

- doseganju cilja in namena programa LEADER/CLLD v okviru obeh skladov - ESRR in EKSRRP,
- doseganju ciljev in ukrepov SLR LAS Mežiške doline,
- okoljski trajnosti,
- socialni vzdržnosti,
- enakopravni vključenosti različnih partnerjev oz. lokalnih deležnikov,
- inovativnosti,
- vplivu na enakomeren razvoj območja Mežiške doline oziroma dodani vrednosti za območje LAS,
- družbeni spremembi ter k dvigu družbene ozaveščenosti na območju LAS.

Organi LAS, ki sodelujejo v postopku izbora operacij:

- Upravni odbor LAS (potrjuje operacije in o izboru operacij obvesti Skupščino, obravnava morebitne pritožbe na izbirni postopek),
- Ocenjevalna komisija (preverja administrativno popolnost in ustreznost vlog ter na podlagi meril ocenjuje operacije),
- Skupščina LAS (sprejme Pravilnik, seznaneni se z izborom operacij),
- Pristojni organ ARSKTRP oziroma MKRR za dokončno potrditev operacij.

V primeru, da član kateregakoli zgoraj navedenega organa sodeluje v operaciji, ki je predmet obravnave, se izloči iz postopka ocenjevanja oziroma potrjevanja take operacije. Član organa je o tem dolžan obvestiti predsednika LAS.

Postopek izbora operacij poteka v štirih korakih:

- priprava in objava javnega poziva ter zbiranje vlog prispelih na javni poziv (vodilni partner LAS),
- preveritev popolnosti vlog in ustreznosti predlaganih operacij (ocenjevalna komisija),
- ocenjevanje in razvrščanje predlogov operacij s strani neodvisne ocenjevalne komisije,
- izbor in potrditev operacij s strani Upravnega odbora LAS ter obvestilo o izbranih operacijah članom Skupščine LAS,
- dokončen izbor oz. potrditev operacij za sofinanciranje s strani MKRR oziroma ARSKTRP.

Upravni odbor LAS

- V sodelovanju z vodilnim partnerjem pripravi merila za izbor operacij, ki se zapišejo v interni akt – Pravilnik.
- Potrди besedilo javnega poziva, ki ga pripravi vodilni partner.
- Imenuje ocenjevalno komisijo za obdobje štirih let.
- Na podlagi poročila ocenjevalne komisije o ocenjevanju in razvrstitvi operacij po številu doseženih točk, samostojno, na podlagi lastne presoje, potrди operacije. Sklep o potrditvi/zavrnitvi posamezne operacije, ki ga pripravi vodilni partner, na podlagi zapisnika seje Upravnega odbora, podpiše predsednik LAS.
- O potrjenih operacijah obvesti Skupščino.

Vodilni partner

- Pripravi besedilo javnega poziva in ostalo razpisno dokumentacijo.
- Objavi javni poziv skladu z navodili Upravnega odbora.
- Izvaja delavnice za predstavitev javnega poziva – na vsaki delavnici se predstavita javna poziva za oba sklada. Izvaja delavnice za pripravo kvalitetnih vlog na javni poziv – »Priprava projekta po korakih...«
- Svetuje potencialnim prijaviteljem glede projektnih idej in pomaga prijaviteljem pri pripravi vlog.
- Zbira in evidentira vloge prispelle na javni poziv.
- Skliče ocenjevalno komisijo in nudi administrativno podporo ocenjevalni komisiji pri njenem delu.
- Vodilni partner pošlje vlagateljem Sklepe o potrditvi/zavrnitvi operacije s priporočeno pošto, s povratnico.
- Odda vloge v elektronski obliki v aplikacijo za posamezni sklad.

Ocenjevalna komisija

Vodilni partner pošlje povabilo članom LAS, da predlagajo kandidate za člane ocenjevalne komisije. Kandidati morajo biti neodvisni strokovnjaki s področja razvoja podeželja, regionalnega razvoja, strateškega in projektne načrtovanja in podobno. Član LAS pošlje predlog skupaj z utemeljitvijo, zakaj je predlagani kandidat lahko potencialni član ocenjevalne komisije. Člani Upravnega odbora izberejo člane ocenjevalne komisije na tajnem glasovanju. Upravni odbor s sklepom imenuje tri člansko ocenjevalno komisijo in dva nadomestna člana (kandidati z največ prejetimi glasovi). Nadomestna člana nastopita funkcijo v primeru ko je potrebno zamenjati katerega izmed stalnih članov.

Član ocenjevalne komisije ne more biti član kateregakoli organa LAS Mežiške doline.

Ocenjevalno komisijo skliče vodilni partner, ki nudi administrativno podporo pri delu komisije skozi ves postopek obravnave vlog. Člani komisije pred začetkom dela pri posameznem javnem pozivu podpišejo izjavo s katero se zavežejo k molčečnosti, nepristranskosti in varovanju osebnih podatkov ter avtorskih pravic na dokumentih, ki jih prejmejo v zvezi delom komisije.

Delo ocenjevalne komisije poteka v korakih:

1. preveri pravočasnost prispelih vlog in odpre kuverte z vlogami,
2. preveri administrativno popolnost prispelih vlog,
3. preveri izpolnjevanje pogojev in ustreznost predlagane operacije,
4. prijavitelje pozove na morebitne dopolnitve,
5. pregleda dopolnitve vlog,
6. popolne vloge oceni na podlagi meril, po potrebi od prijaviteljev zahteva dodatna pojasnila,
7. pripravi poročilo o rezultatih ocenjevanja (zapisnik),
8. pripravi predlog za izbiro operacij, glede na doseženo število točk pri ocenjevanju in ga predloži Upravnemu odboru LAS.

Skupne operacije območja LAS Mežiške doline – operacije katerih prijavitelj je LAS

LAS lahko v sodelovanju s partnerji, ki so člani LAS, pripravi in izvaja operacije, ki imajo širšo korist za lokalno območje – se izvajajo na območju celotne LAS in so namenjene prebivalcem celotnega območja LAS.

LAS lahko nastopi kot prijavitelj operacije tudi takrat, kadar gre za skupno operacijo, ki povezuje pomembne razvojne partnerje, ki pa niso sposobni sami pripraviti in izvesti operacije.

LAS lahko pripravi in izvaja operacijo za ukrep predviden v SLR za katerega v predhodnih pozivih ni bilo ali ni bilo dovolj prijavljenih operacij in tako doprinese k enakomernemu izvajanju SLR in doseganju vseh kazalnikov. Vsebine, ki bi se lahko izvajale v okviru skupne operacije LAS lahko predlagajo člani LAS, člani Upravnega odbora ali vodilni partner glede na pobude iz lokalnega okolja. Prav tako lahko da pobudo za izvajanje skupne operacije *Delovna skupina za pripravo in izvajanje razvojnih operacij v Mežiški dolini*, ki deluje v sklopu LAS in jo sestavljajo predstavniki lokalnih skupnosti. Upravni odbor odloča o vsebini operacije in da nalogo vodilnemu

partnerju, da pripravi vlogo za skupno operacijo območja LAS.

Ocenjevalna komisija preveri administrativno popolnost in ustreznost predlagane operacije in jo oceni na podlagi meril. Ocenjevalna komisija poda poročilo Upravnemu odboru, ki operacijo potrdi, če je dosegla prag števila točk določen v Pravilniku.

Pri glasovanju o potrditvi skupne operacije območja LAS je predsednik LAS pozoren, da se upošteva pravilo, da nobena posamezna interesna skupina ne nadzoruje odločanja (31.2 (b) člen Uredbe 2021/1060/EU).

O potrditvi skupne operacije območja LAS Mežiške doline Upravni odbor obvesti Skupščino. Potrjena skupna operacija območja LAS gre v direktno v potrditev na ARSKTRP ali MKRR.

Operacije sodelovanja LAS

LAS Mežiške doline je v preteklem programskem obdobju uspešno kandidirala na Javnih razpisih MKGP za operacije sodelovanja LAS in izvedla pet operacij sodelovanja v partnerstvu s Slovenskimi in tujimi LAS.

Sodelovanje med LAS v okviru LEADER/CLLD, je pomembno zlasti pri izmenjavi in prenosu primerov dobrih praks ter pri pospeševanju uspešnih projektnih zamisli. Operacije sodelovanja LAS so namenjene reševanju specifičnih lokalnih problemov, prenosu dobrih praks med LAS, iskanju povezav in novih znanj. Operacije sodelovanja prispevajo k ciljem SLR in imajo poseben poudarek na združevanju LAS s skupnimi interesi, kar generira nove ideje in razvoj inovativnih pristopov.

Tudi v programskem obdobju do leta 2027 bo LAS Mežiške doline pripravila operacije sodelovanja LAS sofinancirane iz EKSRP.

Vsebine, ki bi se lahko izvajale v okviru operacij sodelovanja LAS lahko predlagajo člani LAS, člani Upravnega odbora ali vodilni partner glede na pobude in predloge vsebin s strani drugih LAS. Upravni odbor odloča o vsebini operacij sodelovanja in da nalogo vodilnemu partnerju, da se glede priprave operacije sodelovanja dogovarja s potencialnimi partnerskimi LAS. Vodilni partner pripravi vlogo za operacijo v skladu z dogovorjeno vsebino znotraj partnerstva LAS in v sodelovanju s partnerji.

Ocenjevalna komisija preveri administrativno popolnost in ustreznost predlagane operacije in jo oceni na podlagi meril. Ocenjevalna komisija poda poročilo Upravnemu odboru, ki operacijo potrdi, če je dosegla prag števila točk določen v Pravilniku.

O potrditvi operacije sodelovanja LAS Mežiške doline Upravni odbor obvesti Skupščino. Potrjena operacija sodelovanja LAS gre v direktno v potrditev na ARSKTRP.

Predvidene teme in aktivnosti, ki bi jih LAS Mežiške doline želela pokriti okviru sodelovanja LAS:

Z znanjem do EKO mrež na Koroškem

Evropska komisija je v letu 2020 sprejela strategijo »od vil do vilic«, ki je v središču evropskega zelenega dogovora. Ta strategija celovito obravnava izzive trajnostnih prehranskih sistemov, ob čemer priznava neločljive povezave med zdravimi ljudmi, zdravimi družbami in zdravim planetom. Prehod na trajnostni prehranski sistem lahko prinese okoljske, zdravstvene, socialne in gospodarske koristi ter zagotovi, da bomo z okrevanjem po pandemiji COVID-19 stopili na trajnostno pot.

Oblikovanje ugodnega prehranskega okolja, v katerem je lažje izbrati zdrave in trajnostne načine prehranjevanja, bo pozitivno vplivalo na zdravje in kakovost življenja potrošnikov ter zmanjšalo z zdravjem povezane stroške družbe. Ljudje namenjajo vedno več pozornosti okoljskim, zdravstvenim, socialnim in etičnim vprašanjem ter si bolj kot kdaj koli prej želijo boljše hrano. Želijo si sveže, trajnostno pridelane in manj predelane hrane. Pričakovanja potrošnikov se spreminjajo, kar prispeva k pomembnim spremembam na trgu hrane. To je priložnost za kmete, pa tudi za predelovalce hrane in ponudnike storitev, saj jim bo prehod omogočil, da postanejo prepoznavni po trajnosti in poskrbijo za prihodnost prehranske verige, da izkoristijo prednost prvega na trgu. Trajnostni prehranski sistem bo bistvenega pomena pri uresničevanju podnebnih in okoljskih ciljev, prav tako pa bo izboljšal prihodke primarnih proizvajalcev (kmetov) in okreplil konkurenčnost.

Na Koroškem bi radi, s povezovanjem ključnih akterjev, oblikovati prehransko verigo, ki bi delovala za potrošnike, proizvajalce, podnebnje in okolje:

- oblikovanje prehranske verige,
- zagotavljanje trajnosti proizvodnje hrane,
- zagotavljanje prehranske varnosti,
- spodbujanje trajnostne predelave hrane, trgovine na drobno,
- večjo trajnostno porabo hrane ter omogočanje prehoda na zdrave in trajnostne načine prehranjevanja,
- zmanjšanje izgube hrane in količine zavržene hrane.

Nadgradnja in krepitev Koroške mreže podpornega okolja za mlade KOR-NET

Koroška se uvršča med razvojno ogrožene regije. Njen osrednji izziv je, kako zmanjšati zaostanek v razvoju glede na povprečno razvitost Slovenije in se hitreje približevati stopnji razvoja sosednje obmejne regije ter povprečju razvitosti regij na ravni EU. Zaradi upadanja števila prebivalcev in hitrejšega staranja prebivalstva od slovenskega povprečja je med ključnimi potrebami regije ohranjanje poseljenosti in vitalnosti – mladi odhajajo zaradi pomanjkanja ustreznih delovnih mest, negotovih zaposlitev, težavnosti stanovanjskega problema, slabše kakovosti življenja in dostopnosti storitev, kot so v večjih urbanih središčih in sosednji čezmejni regiji. Ključni izziv na področju mladinske problematike na Koroškem je ustvariti pogoje, ki bodo bolj privlačni za delo in življenje mladih, da se bodo po končanem študiju vračali v regijo oz. da mladina ne bo odhajala iz regije. Izziv regije je tudi zmanjšanje neenakosti in zagotavljanje dostojnega in kakovostnega življenja za vse, kjer so pot naprej projekti in storitve socialne aktivacije za vključitev prikrajšanih v družbi; krepitev zdravega življenjskega sloga, zlasti mladih in zaposlenih; zagotavljanje dostopnosti stanovanj za mlade družine.

Na Koroškem imamo na novo vzpostavljeno Koroško mrežo podpornega okolja za mlade KOR-NET, ki je šele dobro zaživela, pa je že požela odobravanje splošne javnosti in počasi začela aktivirati Koroško mladino. V okviru operacije sodelovanja LAS bomo podprli razvoj in krepitev Koroške mreže podpornega okolja za mlade KOR-NET in skozi različne ciljno usmerjene aktivnosti delovanja mreže ponudili mladim na Koroškem nujno potrebno podporno okolje, ki jim bo nudila priložnosti za usposabljanje, neformalne izobraževalne aktivnosti, mladinsko delo, socialno vključenost, razvoj kompetenc ter dostop do storitev in informacij.

6. Opis postopka vključitve skupnosti v pripravo SLR

Oblikovanje LAS Mežiške doline za programsko obdobje do 2027

LAS Mežiške doline je v enakem obsegu in po enakem principu sodelovanja ter povezovanja lokalnih akterjev, uspešno delovala že v preteklih dveh programskih obdobjih. Sprva upravljavec in kasneje vodilni partner LAS je bilo razvojno podjetje A.L.P. Peca d.o.o., ki je bilo v letu 2008, na začetku prvega programskega obdobja, izbrano na podlagi javnega poziva za upravljavca LAS Mežiške doline. V letu 2015, ko je bilo ustanovljeno Pogodbeno partnerstvo LAS Mežiške doline, so bili člani partnerstva pozvani, da predlagajo vodilnega partnerja. Dotedanji upravljavec LAS, razvojno podjetje A.L.P. Peca d.o.o. je bilo za vodilnega partnerja predlagano s strani večine članov in tudi potrjeno za izvajanje nalog vodilnega partnerja v programskem obdobju 2014 – 2020.

Pri vodilnem partnerju smo v začetku januarja 2022 pripravili *Predlog postopka vzpostavitve LAS Mežiške doline* v skladu z *Uredbo o delovanju lokalnih akcijskih skupin in potrditvi strategij lokalnega razvoja za programsko obdobje do leta 2027, Uradni list RS, št. 161/22* (v nadaljevanju Uredba) in ga posredovali članom Upravnega odbora LAS.

Člani Upravnega odbora LAS Mežiške doline so se sestali 24.1.2023 in se pogovorili o predstavljenem predlogu. Ugotovili so, da obstoječa LAS Mežiške doline izpolnjuje pogoje za delovanje LAS določene v 6. členu Uredbe. Glede na informacije, ki so bile podane s strani Medresorske delovne skupine (MDS) na delavnici na MKGP dne 19.12.2022 in naknadno posredovane odgovore na vprašanja LAS s strani MDS, smo prišli do ugotovitve, da obstoječega partnerstva LAS Mežiške doline ni potrebno na novo ustanovljati, ampak lahko ob tej priložnosti osvežimo članstvo in nadaljevanje partnerstva LAS potrdimo s čistopisom spremenjene partnerske *Pogodbe o ustanovitvi lokalnega partnerstva – LAS Mežiške doline* z dne 9.10.2015.

Sprejet je bil sklep z naslednjo vsebino:

»Partnerstvo LAS za območje Mežiške doline, ki je bilo ustanovljeno 9.10.2015, se v novem programskem obdobju 2021 do 2027 oblikuje skladno z Uredbo o delovanju lokalnih akcijskih skupin in potrditvi strategij lokalnega razvoja za programsko obdobje do leta 2027 (Uradni list RS, št. 161/22) na način, da nadaljuje z delom in imenovanimi organi kot do sedaj. Vodilnemu partnerju LAS Mežiške doline nalaga, da izvede vse potrebno za spremembo partnerske pogodbe, da bo le ta skladna z določili Uredbe in da objavi javni poziv za vstop novih članov ter obstoječim članom poda možnost izstopa iz partnerstva.«

Prav tako so se člani Upravnega odbora strinjali, da mora naloge vodilnega partnerja tudi v naslednjem programskem obdobju opravljati razvojno podjetje A.L.P. Peca d.o.o. in sprejeli naslednji sklep:

»Upravni odbor LAS Mežiške doline predlaga Skupščini LAS Mežiške doline, da položaj vodilnega partnerja v novem programskem obdobju obdrži družba A.L.P. Peca d.o.o., ker izpolnjuje vse zahtevane pogoje in svoje delo kvalitetno opravlja«.

V nadaljevanju smo v sodelovanju s člani Upravnega odbora pripravili postopkovnik s terminskim planom v katerega smo zapisali nadaljnje korake za izpolnitev 1. faze določene v Uredbi (rok za izpolnitev 3.3.2023). Postopkovnika smo se v nadaljevanju dosledno držali in opravili postopek v naslednjih korakih:

- 24.1.2023 - redna seja Upravnega odbora LAS Mežiške doline na kateri so bili sprejeti sklepi, ki so bili podlaga za nadaljnje korake pri uresničevanju določb Uredbe;
- 30.1.2023 - najava 15. redne seje Skupščine lokalnega partnerstva LAS Mežiške doline za dan 14.2.2023. Skupaj z najavo skupščine po elektronski pošti, so člani LAS prejeli poziv za opredelitev glede članstva v novem programskem obdobju: člani so lahko na LAS vrnilo izpolnjeno izjavo, da želijo še naprej sodelovati v partnerstvu LAS oziroma so lahko posredovali izjavo o izstopu iz članstva LAS Mežiške doline;
- 30.1.2023 je bil na spletni strani LAS Mežiške doline objavljen Javni poziv za vstop novih članov v lokalno akcijsko skupino LAS Mežiške doline v programskem obdobju 2021–2027. S tem pozivom smo povabili nove člane, da se pridružijo partnerstvu. Poziv za članstvo v LAS Mežiške doline smo promovirali tudi na socialnih omrežjih, da bi dosegli čim širšo javnost.
- V dveh tednih od 24.1.2023 do 6.2.2023 smo člani ekipe pri vodilnem partnerju vzpostavili stik z vsemi 52 obstoječimi člani LAS in se z njimi pogovorili glede članstva v LAS za prihodnje programsko obdobje. Prav tako smo pripravili seznam potencialnih članov iz vseh treh sektorjev za katere smo bili mnenja, da bi v LAS morali sodelovati. Še posebej smo se osredotočili na tiste organizacije, ki združujejo mlade in ljudi s posebnimi potrebami. Tako smo pridobili člane kot npr. Mladinsko društvo Kulturna kibla, Mladinsko kulturno društvo Š'ta godba, Zavod za mlade, Prevalje... in Društvo sožitje – društvo za pomoč osebam z motnjami v duševnem razvoju Mežiške doline, OŠ Juričevega Drejkčka (šola s prilagojenim programom), Društvo Altra – Odbor za novosti v duševnem zdravju. Ob koncu naših prizadevanj za vzpostavitev uravnoteženega članstva LAS Mežiške doline smo imeli na seznamu 54 članov (15 javni sektor, 23, zasebni/civilni sektor in 16 gospodarski sektor).
- 06.02.2023 smo članom LAS, ki so potrdili članstvo, poslali vabilo na 15. redno sejo Skupščine lokalnega partnerstva LAS Mežiške doline, ki smo jo napovedali za 14.02.2023. Skupaj z vabilom so člani prejeli osnutek čistopisa spremenjene *Pogodbe o ustanovitvi lokalnega partnerstva – LAS Mežiške doline* z dne 9.10.2015. Člani so imeli možnost podajanja pripomb, mnenj in popravkov do 10.2.2023, ko se je ponovno sestal Upravni odbor.
- 10.2.2023 se je ponovno sestal Upravni odbor. Najprej so se člani odbora seznanili s stanjem članstva, nato pa obravnavali in potrdili nove člane LAS, ki so podali pristopno izjavo. Prav tako so sprejeli Izstopne izjave nekaterih članov, ki niso bili več aktivni. V nadaljevanju so obravnavali predlog čistopisa spremenjene *Pogodbe o ustanovitvi lokalnega partnerstva – LAS Mežiške doline* z dne 9.10.2015. S predlogom so se strinjali in s sklepom predlagali, da Skupščina sprejme čistopis.
- 14.2.2023 je bila izvedena 15. redna seja Skupščine lokalnega partnerstva LAS Mežiške doline, ki se je udeležilo 48 predstavnikov članov partnerstva, kar je pomenilo 89% udeležbo. Skozi PPT predstavitev so bili prisotnim predstavljeni programski dokumenti, ki so podlaga za izvajanje programa LEADER/CLLD v novem programskem obdobju, skupaj z Uredbo, ki določa potrditev in delovanje LAS.

Soglasno je bil sprejet sklep:

»Skupščina LAS Mežiške doline na svoji 15. redni seji dne 14.2.2023 sprejme sklep z naslednjo vsebino: Partnerstvo LAS za območje Mežiške doline, ki je bilo ustanovljeno 9.10.2015, se v novem programskem obdobju 2021 do 2027 oblikuje skladno z Uredbo o delovanju lokalnih akcijskih skupin in potrditvi strategij lokalnega razvoja za programsko obdobje do leta 2027 (Uradni list RS, št. 161/22) na način:

- da želi nadaljevati z delovanjem obstoječega partnerstva oziroma lokalne akcijske skupine LAS Mežiške doline in nadaljuje z delom in imenovanimi organi kot do sedaj,
- da se omogoči vstop novim članom in obstoječim članom omogoči izstop iz partnerstva,
- da položaj vodilnega partnerja v novem programskem obdobju obdrži družba A.L.P. Peca d.o.o., ker izpolnjuje vse zahtevane pogoje,
- da se sprejmejo spremembe Pogodbe o ustanovitvi lokalnega partnerstva LAS Mežiške doline, ki so skladne z določili Uredbe.«

V nadaljevanju smo predstavnikom članov LAS skozi PPT predstavitev pojasnili še nadaljnje korake za pripravo Strategije lokalnega razvoja območja LAS Mežiške doline za obdobje 2021-2027. Napovedali smo delavnice za pripravo SLR, ki jih bomo izvedli po vseh večjih krajih po Mežiški dolini in jih povabili, da tvorno sodelujejo pri pripravi tega razvojnega dokumenta. Prav tako smo jih opozorili, da bomo na spletni strani LAS objavili Povabilo k predložitvi projektnih idej za pripravo SLR LAS Mežiške doline za programsko obdobje do leta 2027 in jih povabili, da naj na elektronski naslov LAS posredujejo svoje projektne ideje.

17.2.2023 je Upravni odbor LAS Mežiške doline potrdil besedilo Aneksa št. 3 k Pogodbi o nalogah vodilnega partnerja pri Lokalnem partnerstvu LAS Mežiške doline z dne 28.10.2015.

23.2.2023 smo na Ministrstvo za kmetijstvo, gozdarstvo in prehrano posredovali vso dokumentacijo o doseženem mejniku 1. faze, v skladu z Uredbo.

Postopek priprave Strategije lokalnega razvoja območja LAS Mežiške doline za obdobje do leta 2027

V začetku meseca marca smo na spletni strani LAS in na družbenih omrežjih objavili Povabilo k predložitvi projektnih idej za pripravo SLR LAS Mežiške doline za programsko obdobje do leta 2027, hkrati pa smo objavili tudi napoved oz. urnik delavnic za pripravo SLR po vseh krajih v Mežiški dolini.

V nadaljnjem koraku smo se lotili priprave analize stanja območja LAS, kjer smo zajeli podatke za različna področja, ki so pomembna za življenje ljudi v Mežiški dolini, ki je v celoti podeželsko območje. Pri pripravi analize območja LAS Mežiške doline so sodelovale vse strokovne institucije, ki so nam zagotovile potrebne podatke in informacije (NIJZ, enota Ravne na Koroškem, KGZ Kmetijsko gozdarski zavod Celje, CSD Ravne, Statistični urad RS, Koroška gospodarska zbornica, OZ Ravne na Koroškem, ZRSZ OE Velenje in druge).

S številnimi sestanki, delavnicami in srečanji posameznih skupin smo v postopek priprave SLR vključili širok krog prebivalcev Mežiške doline. Organizirani so bili delovni sestanki z zainteresiranimi lokalnimi akterji na katerih se je pripravljala SWOT analiza, oblikovale so se razvojne potrebe, možnosti in priložnosti območja LAS, določala področja ukrepanja in oblikovali ukrepi.

Srečevanje in posvetovanje z lokalnimi deležniki nam je dalo priložnost, da smo se pogovarjali s številnimi ljudmi različnih poklicev, znanj in zanimanj. K sodelovanju smo povabili tako splošno javnost – prebivalce Mežiške doline, kot tudi strokovne organizacije, ki so nam s svojimi znanji in izkušnjami pomagali pri oblikovanju ukrepov, na podlagi njihovega poznavanja posameznega področja.

K sodelovanju smo povabili naslednje organizacije, ki delujejo na območju LAS:

- NIJZ, enota Ravne na Koroškem,
- CSD Koroška, enota Ravne na Koroškem,
- Društvo Koroški medgeneracijski center,
- Dom starejših na Fari, Prevalje,
- Društvo ALTRA, odbor za novosti v duševnem zdravju,
- KGZ, Kmetijsko gozdarski zavod Celje, kmetijska svetovalna služba Prevalje,
- OŠ Koroški jeklarji in OŠ Prežihov Voranc,
- Fakulteta za tehnologijo polimerov,

- Območna obrtno podjetniška zbornica Ravne na Koroškem,
- Koroška gospodarska zbornica Dravograd,
- RRA Koroška,
- Koroški pokrajinski muzej Slovenj Gradec.

Posebno pozornost smo namenili mladinskemu sektorju v Mežiški dolini. V razpravi na okrogli mizi v mesecu marcu so se nam pridružili predstavniki mladih iz vse doline:

- Skavti Koroška 2,
- Taborniki – Rod koroških jeklarjev,
- Mladinski svet Ravne,
- Klub Koroških študentov,
- KMKC Kompleks,
- Društvo podeželske mladine Mežiška dolina,
- Mladinsko društvo Kulturna kibla,
- Mladinsko kulturno društvo Š'ta godba,
- Zavod za mlade Prevalje,
- Društvo prijateljev mladine Črna.

Na območju vseh štirih občin smo izvedli delavnice, na katerih smo najprej povzeli kaj je LEADER/CLLD, na kratko pregledali kaj je bilo v dolini narejenega v preteklem programskem obdobju in pojasnili postopek za pripravo SLR h kateremu so pristopili. Udeležencem so bili predstavljeni statistični podatki in različni kazalniki stanja v dolini, kot na primer raziskava NIJZ »Zdrava občina za zdravo Slovenijo«, demografski kazalniki, gospodarski trendi, ... V debati, ki je sledila, so prisotni komentirali in dodali še svoja mnenja in videnja stanja v dolini. Tako je v osnovi začela nastajati SWOT analiza. V drugem delu delavnice smo se pogovarjali še o projektnih idejah, predlogih in mnenjih kako bi lahko stanje izboljšali.

Na srečanjih, delavnicah, pogovorih,... se nam je pridružilo preko 100 udeležencev.

V spodnji preglednici je kronološko opisan postopek priprave SLR. Na številnih srečanjih, sestankih in delavnicah je postopoma nastajala naša strategija, ki je plod dela posameznikov, društev, lokalnih skupnosti, strokovnih institucij in še koga. Verjamemo, da smo pri pripravi uspešno prešli vse ključne faze priprave SLR in, da je dokument, ki je nastal realen in kvaliteten ter bo dobra podlaga za nadaljnje delo LAS Mežiške doline.

14.2.2023	Organi LAS	Seja Skupščine LAS, predstavitev načrta dela pri pripravi SLR
7.3.2023	Organi LAS	Seja UO LAS, pogovor o možnih ukrepih v SLR, predstavitev načrta dela pri pripravi SLR
13.3.2023 Prevalje	Splošna javnost	Delavnica za pripravo SLR – predstavitev CLLD, poglavja SLR, predstavitev analize stanja, SWOT analiza, razvojne potrebe in možnosti, zbiranje projektnih idej.
15.3.2023 Črna na Koroškem	Splošna javnost	Delavnica za pripravo SLR – predstavitev CLLD, poglavja SLR, predstavitev analize stanja, SWOT analiza, razvojne potrebe in možnosti, zbiranje projektnih idej.
16.3.2023 Prevalje	Delovna skupina LAS za razvojne projekte (predstavniki lokalnih skupnosti)	Delavnica za pripravo SLR – SWOT analiza, razvojne potrebe in možnosti, pogovor o možnih/potrebnih ukrepih na celotnem območju.
16.3.2023 Ravne na Koroškem	Splošna javnost	Delavnica za pripravo SLR – predstavitev CLLD, poglavja SLR, predstavitev analize stanja, SWOT analiza, razvojne potrebe in možnosti, zbiranje projektnih idej.
20.3.2023 Mežica	Splošna javnost	Delavnica za pripravo SLR – predstavitev CLLD, poglavja SLR, predstavitev analize stanja, SWOT analiza, razvojne potrebe in možnosti, zbiranje projektnih idej.
25.3.2023 Prevalje	Mladi Mežiške doline	Okrogla miza: Mladi v Mežiški dolini – predstavitev CLLD, poglavja SLR, predstavitev analize stanja, SWOT analiza, razvojne potrebe in možnosti, pobude, želje in potrebe mladih – zbiranje projektnih idej.
13.4.2023 ZOOM	Nevladni sektor, KOROCIV	Delavnica v sodelovanju s Koroškim regionalnim stičiščem nevladnih organizacij – predstavitev analize stanja, SWOT analiza, razvojne potrebe in možnosti, zbiranje projektnih idej.

17.4.2023 Ravne	CSD Koroška	Pogovor s predstavnicami Centra za socialno delo na Ravnah – dopolnitev SWOT, predlogi za ukrep s področja socialne vključenosti
21.4.2023 Ravne na Koroškem	OOZ Ravne in Gospodarska zbornica Koroške	Pogovor s predstavnicama gospodarskega sektorja – dopolnitev SWOT, predlogi za ukrep s področja razvoja gospodarstva – poklicno usmerjanje, izboljšanje sodelovanja med gospodarstvom in šolami, šolski sistem brez kompasa, podjetniške aktivnosti.
18.4.2023 Prevalje	KGZ Celje, kmetijska svetovalna služba	Pogovor s kmetijskimi svetovalci – dopolnitev SWOT, predlogi za ukrepe s področja razvoja podeželja
8.5.2023 Prevalje	Dom starejših na FARI	Pogovor s predstavnicami Doma starejših na FARI – dopolnitev SWOT, predlogi za ukrep s področja socialne vključenosti, povezovanja in sodelovanja na to temo.
10.5.2023 Ravne na Koroškem	Delovna skupina LAS za razvojne projekte (predstavniki lokalnih skupnosti)	Delavnica za pripravo SLR – pregled in potrditev SWOT analize, pregled in dopolnitev predlaganih ukrepov, pogovor o možnih/potrebni ukrepih na celotnem območju.
25.5.2023 Ravne na Koroškem	NIJZ, območna enota Ravne na Koroškem	Pogovor s predstavnicama NIJZ na Ravnah – pregled SWOT analize in nekaj dopolnitev, predlogi za ukrepe s področja socialne vključenosti, povezovanja in sodelovanja na to temo.
26.5.2023	Izobraževalni sektor	Srečanje s predstavniki izobraževalnega sektorja – pogovor o potrebah na področju šolstva, dopolnitev SWOT analize, predlogi možnih sodelovanj in povezovanj,...
3.3.2023– 30.6.2023	Splošna javnost	Zbiranje predlogov projektnih idej s strani različnih predlagateljev.
11.7.2023	Splošna javnost	Osnutek SLR poslan v javno obravnavo
18.7.2023	Organi LAS	Obravnava SLR na seji UO LAS – potrditev SLR
18.7.2023	Organi LAS	Obravnava SLR na seji Skupščine LAS – potrditev SLR

Objave na spletni strani in na socialnih omrežjih – obveščanje širše javnosti

6.1.2023	Objava na FB o <i>Uredbi o delovanju lokalnih akcijskih skupin in potrditvi strategij lokalnega razvoja za programsko obdobje do leta 2027</i>
30.1.2023	Objava Javnega poziva – povabilo za članstvo v LAS (spletna stran in FB)
14.2.2023	Objava novice o uspešno izvedeni Skupščini LAS in o potrditvi Partnerske pogodbe
3.3.2023	Objava Povabila k predložitvi projektnih idej za pripravo SLR LAS Mežiške doline
3.3.2023	Objava razporeda/urnika za delavnice za pripravo SLR v obdobju 13.3.2023–20.3.2023
14.3.2023	Objava o zaključeni delavnici za pripravo SLR – povzetek predlogov in idej + povabilo javnosti na delavnice
16.3.2023	Objava o drugi delavnici za pripravo SLR, ki je potekala v Črni na Kor. + povabilo javnosti na delavnice
17.3.2023	Objava o tretji delavnici za pripravo SLR, ki je potekala na Ravnah na Kor. + povabilo javnosti na delavnice
21.3.2023	Objava o četrti delavnici za pripravo SLR, ki je potekala v Mežici.
27.3.2023	Objava o izvedeni okrogli mizi za mlade v Mežiški dolini
11.7.2023	Objava osnutka SLR na spletni strani LAS Mežiške doline – javna obravnava – poziv za predložitve pripomb
11.7.2023	Objava na FB – javna obravnava osnutka SLR – poziv k predložitvi pripomb in pobud
18.7.2023	Objava o potrditvi SLR s strani organov LAS Mežiške doline – na spletnih straneh in na FB

7. Opis sistema upravljanja LAS, vključno z upravljanjem, spremljanjem in vrednotenjem, ki dokazujejo zmogljivost LAS za izvajanje SLR

7.1 Opis postopka določitve vodilnega partnerja LAS in navedba kadrovske zmogljivosti, virov financiranja, izkušenj in znanj

Opis postopka določitve vodilnega partnerja LAS Mežiške doline v treh zaporednih programskih obdobjih

LAS Mežiške doline v obdobju 2007–2013

Lokalna akcijska skupina LAS Mežiške doline deluje na območju Mežiške doline (pokriva občine Ravne na Koroškem, Prevalje, Mežica in Črna na Koroškem) že od konca leta 2007, ko je bila v novembru ustanovljena LAS Mežiške doline z.b.o.. Na ustanovnem občnem zboru so člani zadruga odločili, da Upravni odbor zadruga pripravi javni poziv, na osnovi katerega bo izbran upravljavalec in finančni organ LAS.

Za upravljavca LAS Mežiške doline v obdobju 2007–2013 je bilo, na podlagi javnega poziva, izbrano razvojno podjetje A.L.P. Peca d.o.o., ki je organizacija z največ izkušnjami in referencami na področju razvojnih aktivnosti in uspešno izvedenih projektov, tudi s področja razvoja podeželja, v območju LAS Mežiške doline in tudi širše na območju Koroške regije.

LAS Mežiške doline v obdobju 2014–2020

Na pobudo občin Črna na Koroškem, Mežica, Prevalje in Ravne na Koroškem, je bil spomladi leta 2015, na spletni strani LAS Mežiške doline in v drugih virih objavljen Javni poziv za vstop v partnerstvo v lokalno akcijsko skupino za razvoj podeželja na območju Mežiške doline. Potencialni člani LAS so se pred podpisom *Pogodbe o ustanovitvi LAS* sestali na dveh informativnih srečanjih na katerih so, med drugim, obravnavali tudi temo izbire vodilnega partnerja. Strinjali so se, da je treba vodilnega partnerja izbrati izmed članov LAS in se zavzemali, da vodilnega partnerja imenuje neposredno Skupščina, z utemeljitvijo, da je to odločitev na katero želijo imeti vpliv vsi člani. Na drugem informativnem srečanju je bilo dogovorjeno, da se bodo zbirali neobvezni predlogi za imenovanje članov v organe LAS in za imenovanje vodilnega partnerja. Posebej je bilo izpostavljeno, da morajo predlogi za vodilnega partnerja biti realni in da mora biti predlagani vodilni partner sposoben opravljati naloge vodenja in upravljanja LAS, kar pomeni, da mora biti predlagani kandidat kadrovske, finančno in upravno sposoben voditi LAS ter izpolnjevati druge zahteve iz Uredbe CLLD.

Vsem potencialnim članom LAS Mežiške doline je bil poslan *Poziv za imenovanje vodilnega partnerja*. Vsi člani, ki so vrnil predloge, so za vodilnega partnerja predlagali družbo A.L.P. Peca d.o.o..

Na Ustanovni skupščini lokalnega partnerstva LAS Mežiške doline v oktobru leta 2015, ko so člani LAS Mežiške doline podpisali Partnersko pogodbo, je bilo na dnevnem redu tudi imenovanje vodilnega partnerja. V zvezi z imenovanjem vodilnega partnerja je delovna predsednica Ustanovne Skupščine predstavila rezultate neobveznega zbiranja predlogov za imenovanje vodilnega partnerja in prisotne pozvala, da lahko podajo nove predloge za opravljanje funkcije vodilnega partnerja.

Ker novih predlogov ni bilo je Skupščina LAS Mežiške doline na svoji Ustanovni seji soglasno sprejela sklep, **da se za vodilnega partnerja lokalnega partnerstva LAS Mežiške doline imenuje razvojno podjetje A.L.P. Peca d.o.o..**

LAS Mežiške doline v obdobju 2021–2027

Upravni odbor LAS Mežiške doline se je sestel na svoji 32. redni seji dne 24.1.2023 z namenom, da se seznanijo z *Uredbo o delovanju lokalnih akcijskih skupin in potrditvi strategij lokalnega razvoja za programsko obdobje do leta 2027*. Predstavnica vodilnega partnerja LAS je članom predstavila zahteve Uredbe za novo programsko obdobje ter predlog postopka za nemoteno nadaljnje delovanje LAS Mežiške doline v programskem obdobju do leta 2027. UO LAS Mežiške doline na svoji 32. redni seji sprejel sklep:

»Partnerstvo LAS za območje Mežiške doline, ki je bilo ustanovljeno 9.10.2015, se v novem programskem obdobju 2021 do 2027 oblikuje skladno z Uredbo o delovanju lokalnih akcijskih skupin in potrditvi strategij lokalnega razvoja za programsko obdobje do leta 2027 (Uradni list RS, št. 161/22) na način, da nadaljuje z delom in imenovanimi organi kot do sedaj. Vodilnemu partnerju LAS Mežiške doline nalaga, da izvede vse potrebno za spremembo partnerske pogodbe, da bo le ta skladna z določili uredbe in da objavi javni poziv za vstop novih članov ter obstoječim članom poda možnost izstopa iz partnerstva.«

V nadaljevanju so člani Upravnega odbora soglasno sprejeli še sklep:

»Upravni odbor LAS Mežiške doline predlaga Skupščini LAS Mežiške doline, da položaj vodilnega partnerja v novem programskem obdobju obdrži družba A.L.P. Peca d.o.o., ker izpolnjuje vse zahtevane pogoje in svoje delo kvalitetno opravlja.«

Člani LAS Mežiške doline (obstoječi in novi člani) so se zbrali na 15. redni seji Skupščine LAS Mežiške doline (prisotnih je bilo 47 od skupnih 54 članov) in sprejeli sklep:

»Partnerstvo LAS za območje Mežiške doline, ki je bilo ustanovljeno 9.10.2015, se v novem programskem obdobju od 2021 do 2027 oblikuje skladno z Uredbo o delovanju lokalnih akcijskih skupin in potrditvi strategij lokalnega razvoja za programsko obdobje do leta 2027 (Uradni list RS, št. 161/22) na način:

- *da želi nadaljevati z delovanjem obstoječega partnerstva oziroma lokalne akcijske skupine LAS Mežiške doline in nadaljuje z delom in imenovanimi organi kot do sedaj,*
- *da se omogoči vstop novim članom in obstoječim članom omogoči izstop iz partnerstva,*
- ***da položaj vodilnega partnerja v novem programskem obdobju obdrži družba A.L.P. Peca d.o.o., ker izpolnjuje vse zahtevane pogoje,***
- *da se sprejmejo spremembe Pogodbe o ustanovitvi lokalnega partnerstva LAS Mežiške doline, ki so skladne z določili Uredbe.«*

Iz kronološkega zapisa je razvidno na kakšen način je bilo razvojno podjetje A.L.P. Peca d.o.o. izbrano za vodilnega partnerja LAS Mežiške doline za tri zaporedna programska obdobja.

Navedba kadrovske zmogljivosti, virov financiranja, izkušenj in znanj vodilnega partnerja A.L.P. Peca d.o.o.

Vizija podjetja A.L.P. Peca d.o.o.

»A.L.P. Peca je razvojno podjetje in celovit poslovni servis za občane, podjetja in podjetnike ter lokalne skupnosti in inštitucije v Mežiški dolini. Prizadevamo si za prepoznavanje razvojnih možnosti in priložnosti v okolju ter povezovanje in spodbujanje sodelovanja lokalnih akterjev za razvoj in napredek območja. Naše delo je usmerjeno v zagotavljanje pomoči in podpore na področju razvoja podjetništva, projektnega vodenja, pridobivanja finančnih sredstev iz nacionalnih in EU virov, ter celovitega informiranja vseh ciljnih skupin na območju naše doline in Koroške regije.«

Osnovi podatki vodilnega partnerja A.L.P. Peca d.o.o.:

- Institucija: A.L.P. Peca, podjetje za razvoj in trženje produktov Mežiške doline, d.o.o.
- Naslov: Prežihova ulica 17, 2390 Ravne na Koroškem
- Zakoniti zastopnik: Viktorija Barbič, direktorica
- Telefon: 059 091 080
- Matična številka: 5888719000
- Davčna številka: SI 31970346
- Elektronski naslov: viktorija.barbic@alppeca.si; info@alppeca.si
- Spletna stran: www.alppeca.si
- Družba A.L.P. Peca d.o.o. razpolaga z ustreznimi prostorskimi pogoji, sedež ima na Prežihovi ulici 17 na Ravnah na Koroškem, kjer ima v večletnem najemu (najemodajalec: Občina Ravne na Koroškem) poslovne prostore (4 pisarne, sanitarije in arhiv). Poslovni prostori so opremljeni z vso potrebno

opremo (pisarniško pohištvo, ognjevarna omara, računalniki, tiskalniki, kopirni stroj, telefonsko in internetno omrežje, spletna stran, elektronski naslov).

- A.L.P. Peca d.o.o. ima izkušnje z upravljanjem javnih sredstev, saj pridobiva prihodke za svoje delovanje iz sredstev ustanoviteljev, Evropskih in nacionalnih sredstev za izvajanje projektov in razvojnih programov (EU skladi, sredstva ministrstev, Norveški finančni mehanizem) in opravljanjem storitev za trg. Financiranje družbe je glede na vire financiranja razpršeno, kar je v vseh letih delovanja družbe omogočalo, da se družba ni srečevala z likvidnostnimi težavami.
- Družba A.L.P. Peca d.o.o. razpolaga z ustreznim kadrom. V družbi je zaposlenih 5 oseb za nedoločen čas, ki glede na izobrazbo in usposobljenost pokrivajo posamična področja. Zaposleni v družbi imajo izkušnje in reference z upravljanjem razvojnih programov, s pripravo in izvajanjem razvojnih projektov, izvedbo svetovanj, izvedbo in organizacijo izobraževanj in drugih dogodkov in opravljanjem drugih nalog za družbo.

Trenutna kadrovska sestava podjetja

IME IN PRIIMEK	ST. IZOB.	VRSTA IZOBRAZBE	FUNKCIJA
ZAPOSLENI 1	VII.	univ. dipl. org. dela	direktorica/vodja projekta I.
ZAPOSLENI 2	VI.	Računovodja za manjše družbe	vodja računovodstva/ namestnica direktorice
ZAPOSLENI 3	VII.	univ. dipl. pravnica	vodja projekta I.
ZAPOSLENI 4	VII.	dipl. obramboslovec (UN)	vodja projekta II.
ZAPOSLENI 5	VII.	univ. dipl. filozofinja	vodja projekta II.

Funkcije, delovanje in pomen podjetja A.L.P. Peca v lokalnem okolju

V podjetju A.L.P. Peca že od leta 1995 izvajamo pomembne funkcije v lokalnem okolju, nekatere na območju celotne Koroške regije, nekatere na območju Mežiške doline, in sicer:

- razvojna funkcija – sodelovanje z lokalnimi skupnostmi in pomembnimi akterji v lokalnem okolju ter podpora in pomoč pri načrtovanju in izvedbi razvojnih aktivnosti in skupnih projektov območja,
- izvajanje podpornih instrumentov za razvoj podjetništva: SPOT svetovanje Koroška, poslovni servis za občane, informacijska točka Europe Direct Koroška,
- priprava, prijava in izvajanje projektov v javnem interesu, namenjenih različnim ciljnim skupinam v lokalnem okolju,
- izvajanje storitvenih dejavnosti: pravno svetovanje, računovodski servis, kadrovski servis, statistične informacije, računalniško izobraževanje, posredovanje informacij,

Na območju Koroške regije ni primerljive inštitucije, saj nobena od podobnih razvojnih oz. svetovalnih inštitucij ne izvaja toliko funkcij in nima toliko s strani države podeljenih statusov. Podjetje A.L.P. Peca je eno redkih v Sloveniji, ki uporabnikom ponuja vse na enem mestu – skrb za lokalni razvoj ter celovito podporo in storitve, namenjene spodbujanju podjetništva, zaposlovanja in izobraževanja.

Področja dela podjetja

Podpora razvoju podjetništva – poslovni servis za občane Mežiške doline

- Stalno spremljanje in informiranje uporabnikov o Javnih razpisih (nacionalna in evropska sredstva) ter njihovo posredovanje.
- Svetovanje in pomoč pri pripravi prijave na javne razpise ter svetovanje in pomoč pri izvedbi projektov.
- Naloge koordinacije in vodenja delovanja SPOT svetovanje Koroška.

Europe Direct Koroška – celovito informiranje uporabnikov o področjih delovanja EU

- Celovit servis informiranja - omogoča državljanom prvi stik z EU.
- Organizacija in izvajanje tematsko prilagojenih dogodkov za različne ciljne skupine - prenos prioritet EU na lokalno raven in v obratni smeri posredovanje informacije s terena na višje nivoje delovanja EU.

- Organizacija in izvajanje tematsko prilagojenih dogodkov v sodelovanju s Predstavništvom EK v Sloveniji.

Razvojne aktivnosti in projektno vodenje

- Prepoznavanje in spodbujanje razvojnih priložnosti v lokalnem okolju.
- Oblikovanje projektnih idej in priprava prijav projektov na javne razpise.
- Vodenje in koordinacija projektov - vsebinski in finančni nadzor poteka projektov, priprava vmesnih in zaključnih poročil.
- Sodelovanje z ostalimi nosilci razvoja na regionalni in nacionalni ravni.

Storitvena dejavnost

- Kadrovski in računovodski servis za zunanje naročnike.
- Priprava mesečnega in letnega statističnega biltena in priprava statističnih podatkov/informacij za posamezne naročnike – Koroška v številkah.
- Izdelava poslovnih načrtov in kompletnih prijav na javne razpise .

Upravljanje in finančno vodenje LAS Mežiške doline (od leta 2008 dalje) – vodilni partner LAS

Vodilni partner v splošnem pomenu LEADER/CLLD izvaja naloge:

- krepitev zmogljivosti lokalnih akterjev za razvoj in izvajanje operacij;
- priprava nediskriminatornega in preglednega izbirnega postopka in meril, ki preprečujejo navzkrižja interesov ter zagotavljajo, da nobena posamezna interesna skupina ne nadzoruje odločitev o izbiri;
- priprava in objava razpisov za zbiranje predlogov;
- izbor operacij in določitev zneska podpore ter predložitve predlogov telesu, odgovornemu za končno preverjanje upravičenosti pred odobritvijo;
- spremljanje napredka pri doseganju ciljev strategije;
- vrednotenje izvajanja strategije.

Pri izvajanju navedenih nalog zagotavlja:

- preglednost delovanja,
- sledljivost,
- nadzor nad porabo sredstev,
- transparentnost postopkov in
- preprečevanje nasprotja interesov.

Vodilni partner A.L.P. Peca d.o.o. ima s partnerstvom LAS Mežiške doline sklenjeno *Pogodbo o nalogah vodilnega partnerja pri lokalnem partnerstvu LAS Mežiške doline* z dne 28.10.2015, s katero sta stranki pogodbe določili medsebojne pravice in obveznosti.

Člani LAS Mežiške doline so dne 14.02.2023 imenovali A.L.P. Peca d.o.o., kot vodilnega partnerja tudi za izvajanje aktivnosti vodilnega partnerja v programskem obdobju do leta 2027, zato je bil med strankama sklenjen Aneks z namenom spremembe pogodbe tako, da ta ureja pravice in obveznosti vodilnega partnerja ter finančno ovrednotenje za delo vodilnega partnerja v okviru lokalne akcijske skupine v programskem obdobju do leta 2027.

V skladu s Pogodbo in Aneksom vodilni partner A.L.P. Peca d.o.o. zastopa LAS Mežiške doline v upravnih in finančnih zadevah ter opravlja sledeče naloge v zvezi z delovanjem LAS:

- organizira delovanje LAS, skrbi za dokumentacijo in arhiv LAS,
- nudi organom LAS prostorsko, logistično, administrativno, strokovno in tehnično podporo, ki jo ti potrebujejo za svoje delovanje,
- na svojem poslovnem naslovu gostuje poslovni naslov LAS, tako da zagotavlja naslov za sprejem pošte za LAS in tudi sprejema pošto za LAS,
- informira člane LAS o svojem delu,
- pripravi letno poročilo o delu in finančno poročilo LAS in ju posreduje Upravnemu odboru LAS v sprejem,
- pripravi letni načrt aktivnosti LAS in ga posreduje Upravnemu odboru LAS v sprejem,

- sodeluje pri pripravi in izvedbi prijave na razpis za izbor in potrditev Lokalnih akcijskih skupin,
- zagotavlja in ažurno upravlja spletno stran LAS, na kateri objavlja splošne akte in dokumente LAS, javne pozive LAS, rezultate javnih pozivov z informacijami o sofinanciranih projektih in druge informacije, namenjene večji informiranosti širše javnosti,
- zagotavlja javnost delovanja LAS in opravlja dejavnosti stikov z javnostjo.

Vodilni partner opravlja sledeče naloge v zvezi s Strategijo lokalnega razvoja LAS Mežiške doline:

- pripravlja in distribuira promocijsko gradivo, s katerim predstavlja Strategijo lokalnega razvoja,
- izvaja informiranje, animacijo in motivacijo prebivalcev ter drugih subjektov iz območja LAS, jih spodbuja k sodelovanju na javnih pozivih LAS in k drugim oblikam sodelovanja pri izvajanju Strategije lokalnega razvoja,
- zagotavlja informacije vsem zainteresiranim na območju LAS o delovanju LAS in o Strategiji lokalnega razvoja,
- zagotavlja informacije, potrebne za omogočanje spremljanja in vrednotenja Strategije lokalnega razvoja,
- predlaga Upravnemu odboru LAS spremembo Strategije lokalnega razvoja, če oceni, da je to potrebno,
- pripravlja letna poročila o izvajanju Strategije lokalnega razvoja, kjer navede tudi podatke o doseganju ciljev strategije in o izpolnjevanju obveznosti za preteklo leto, in ga posreduje pristojnemu organu in
- pripravlja letne načrte aktivnosti za potrebe pridobivanja sredstev za delovanje LAS in za animacijo in jih pravočasno posreduje pristojnemu organu oziroma skladu.

Vodilni partner opravlja sledeče naloge v zvezi z javnimi pozivi LAS:

- upošteva splošne akte LAS in druge predpise pripravi javne pozive LAS in razpisno dokumentacijo,
- objavlja javne pozive LAS in razpisno dokumentacijo na spletni strani LAS ter obvestilo o tem tudi v medijih,
- skrbi za izvedbo javnih pozivov LAS, za izdelavo s tem povezane dokumentacije in za nemoteno delovanje Ocenjevalne komisije in
- na javnih pozivih izbrane projekte posreduje v potrditev pristojnemu organu oziroma skladu.

Vodilni partner opravlja sledeče naloge v zvezi z izvajanjem projektov na območju LAS:

- skrbi za krepitev subjektov na območju LAS za razvoj in izvajanje projektov, vključno s spodbujanjem zmogljivosti njihovega upravljanja projektov, tako da jim nudi strokovno svetovanje in podporo pri pripravi, upravljanju in vodenju projektov,
- zbira projektne ideje, ki jih predlagajo člani LAS in drugi subjekti iz območja LAS, ter jih pomaga razvijati,
- pripravlja in vodi projekte LAS povezane s sodelovanjem LAS z drugimi LAS iz Slovenije in tujine,
- spremlja izvajanje projektov, ki so bili izbrani na javnih pozivih LAS, kar zajema tudi spremljanje mejnikov in ciljev projektov, izvajanje nadzora nad njihovo izvedbo in financiranjem,
- informira izvajalce projektov o njihovih pravicah in obveznostih, vključno z obveznostmi po zadnjem izplačilu sredstev,
- izvaja nadzor nad izvajanjem projektov pred in po izplačilu sredstev,
- zagotavlja varen elektronski predal za prejem elektronske pošte za LAS in kvalificirano elektronsko potrdilo za oddajo vlog in zahtevkov,
- uredi dostop do informacijskih sistemov ustreznih skladov pred vlaganjem vlog in zahtevkov za izplačilo,
- zagotavlja posredovanje vlog in zahtevkov za izplačilo v skladu s pravili ustreznega sklada in
- pred posredovanjem zahtevkov ustreznemu skladu za povračilo stroškov preveri, če so upoštevana pravila označevanja, upravičenost stroškov in skladnost s Strategijo lokalnega razvoja ter operativnimi programi.

Vodilni partner opravlja tudi sledeče druge naloge:

- sodeluje z drugimi Lokalnimi akcijskimi skupinami,
- sodeluje z državnimi organi, revizijskimi in nadzornimi organi,
- opravlja druge naloge, določene v splošnih aktih LAS ali s sklepi organov LAS, ki so povezane z izvajanjem nalog po tej pogodbi ali z doseganjem namena LAS.

7.2 Opis sistema spremljanja in vrednotenja SLR

Načrt spremljanja in vrednotenja SLR LAS Mežiške doline bo LAS pripravila v sodelovanju in v skladu z navodili organov upravljanja obeh skladov (EKSRP in ESRR).

Spremljanje izvajanja SLR bo stalna naloga vodilnega partnerja LAS, ki bo o tem periodično poročal organom LAS. Pri vrednotenju SLR, ki ga bo izvajala LAS bodo sodelovali predstavniki vodilnega partnerja LAS, skupaj z organi LAS.

Spremljanje napredka pri doseganju ciljev SLR za LAS Mežiške doline za programsko obdobje do 2027

V okviru spremljanja napredka v smeri uresničevanja ciljev SLR bomo kontinuirano, skozi celotno programsko obdobje, preverjali izvajanje predvidenih vsebin in njihove učinke za uporabnike tako, da bomo lahko pravočasno odreagirali na morebitna odstopanja in tako usmerjali izvajanje SLR k uresničevanju zastavljenih ciljev in s tem k večji učinkovitosti.

Vrednotenje izvajanja SLR za LAS Mežiške doline za programsko obdobje do 2027

Vrednotenje izvajanja SLR bo dalo objektivno oceno na vsebinski ravni, na ravni izvajanja SLR in na ravni doseženih načrtovanih rezultatov. Z vrednotenjem bomo pridobili zanesljive in koristne informacije, ki jih bomo vključili v proces odločanja na ravni LAS. Z vrednotenjem bomo tudi merili dosežke na ravni operacij in na ravni SLR. Z vrednotenjem bomo zagotavljali odgovornost in preglednost izvajanja SLR, saj bomo na ta način lahko pokazali ustreznost, uspešnost, učinkovitost in rezultate izvajanja SLR v Mežiški dolini. Hkrati pa bomo s pozitivnimi rezultati vrednotenja naše SLR doprinesli tudi k ozaveščanju o prispevku pristopa LEADER/CLLD k nacionalnim/regionalnim in EU ciljem ter dodano vrednost pristopa LEADER/CLLD.

Pri LAS Mežiške doline bomo zagotavljali podatke o primernosti izvajanja SLR s kombinacijo samoocenjevanja in vrednotenja, ki ga bomo predvidoma izvajali znotraj delovanja LAS. Upravni odbor pa se lahko tudi odloči, da vrednotenje izvede zunanji izvajalec.

Namen vrednotenja SLR na ravni LAS Mežiške doline bo tudi sproti preverjati kaj pri samem pristopu »od spodaj navzgor« deluje in kaj ne, da bomo lahko na podlagi spoznanj izboljšali izvajanje pristopa, zagotovili pravilno uporabo metode LEADER ter na ta način prispevali k ozaveščanju o dodani vrednosti pristopa LEADER/CLLD.

Predvidoma bomo pri LAS Mežiške doline izvedli eno vmesno vrednotenje in pa končno vrednotenje ob zaključku programskega obdobja.

Teme in aktivnosti vrednotenja

Vrednotenje prispeva k izboljšanju kakovosti načrtovanja aktivnosti za izvajanje SLR ter oceni uspešnost in učinkovitost samega izvajanja SLR. Vrednotili bomo različne teme, ki bodo pokazale ustreznost, uspešnost, učinkovitost, rezultate in vplive, kot npr.:

- ustreznost – ali SLR in izvedene operacije odgovarjajo potrebam območja LAS,
- uspešnost – v kolikšni meri so doseženi cilji SLR,
- učinkovitost – kako dobro smo uporabili vire,
- dodana vrednost LAS s poudarkom na oceni socialnega kapitala in upravljanja LAS,
- vrednotenje dodane vrednosti pristopa LEADER/CLLD.

Konkretne teme vrednotenja in vprašanja za vrednotenje se bodo opredelila med samim izvajanjem.

Obveščanje javnosti o rezultatih vrednotenja

Obveščanje javnosti je pomembna naloga LAS, saj gre za povečanje prepoznavnosti dosežkov v lokalnem okolju, kot tudi transparentnosti delovanja LAS. Zagotavljanje informacij o rezultatih vrednotenja je prav tako ena od pomembnih aktivnosti v sklopu informiranja in obveščanja.

Javnost, ki jo obvešča in informira LAS je: organi LAS, člani LAS, potencialni prijavitelji operacij, upravičenci operacij v izvajanju, Organa upravljanja vključenih skladov, strokovna javnost, druge LAS ter širša javnost.

Mehanizmi za spremljanje in uporabo rezultatov vrednotenja

LAS bo s pomočjo vodilnega partnerja spremljala in vrednotila izvajanje SLR – doseganje zastavljenih kazalnikov po opredeljenih ukrepih za območje LAS in v povezavi s tem tudi doseganje ciljev v okviru posameznega programa – Operativni program za izvajanje Evropske Kohezijske politike 2021 – 2027 in Strateški načrt SKP 2023–2027.

Ugotovitve vrednotenja bo LAS dosledno upoštevala in jih uporabila pri nadaljnjem delu in uresničevanju zastavljenih ciljev za razvoj lokalne skupnosti.

Z doseganjem kazalnikov na nivoju LAS bo izmerjen napredek, učinkovitost in uspešnost SLR glede na opredeljene cilje obeh relevantnih programov, ki so del SLR . Spremljalo in ocenjevalo pa se bo tudi uspešnost delovanja lokalnega partnerstva ter ciljev SLR, vrednotenih na nivoju podprtih operacij.

Naloga Upravnega odbora LAS je, da se seznanijo z rezultati spremljanja in vrednotenja. O teh rezultatih dobi Upravni odbor pisno poročilo, ki ga pripravi Vodilni partner. Del poročila morajo biti tudi priporočila za nadaljnje delo in možne rešitve oz. ukrepi za izboljšanje ali preusmerjanje, ...

Uporaba rezultatov vrednotenja bo lahko podlaga za spremembe obstoječe SLR ali pa bodo rezultati koristni pri pripravi nove SLR za naslednje programsko obdobje.

7.3 Opis nalog, odgovornosti in postopkov sprejemanja odločitev organov LAS

Lokalno partnerstvo LAS Mežiške doline je bilo ustanovljeno s podpisom *Pogodbe o ustanovitvi lokalnega partnerstva LAS Mežiške doline*, ki je stopila v veljavo dne 9.10.2015. Partnerstvo LAS za območje Mežiške doline se je na 15. redni seji Skupščine odločilo, da se v novem programskem obdobju 2021–2027 oblikuje skladno z *Uredbo o delovanju lokalnih akcijskih skupin in potrditvi strategij lokalnega razvoja za programsko obdobje do leta 2027 (Uradni list RS, št. 161/22)* in sicer tako, da nadaljuje z delovanjem obstoječega partnerstva oziroma lokalne akcijske skupine LAS Mežiške doline ter nadaljuje z delom in imenovanimi organi v nespremenjeni obliki. V postopku priprave partnerstva LAS Mežiške doline na novo programsko obdobje je bilo omogočeno (javni poziv), da se partnerstvu pridružijo novi člani, prav tako pa so lahko neaktivni člani izstopili iz partnerstva.

Pripravljene so bile spremembe *Pogodbe o ustanovitvi lokalnega partnerstva LAS Mežiške doline*, na način, da bo partnerstvo delovalo skladno z določili Uredbe.

Čistopis *Pogodbe o ustanovitvi lokalnega partnerstva LAS Mežiške doline* je bil podpisan dne 14.2.2023 s strani vseh 54 članov partnerstva, ki ga sestavljajo:

- javni sektor 15 članov,
- gospodarski (ekonomski) sektor 16 članov,
- zasebni (socialni) sektor 23 članov.

V prenovljeni *Pogodbi o ustanovitvi lokalnega partnerstva LAS Mežiške doline* so opredeljeni organi LAS, in sicer: Skupščina LAS, Upravni odbor LAS, Predsednik LAS in Podpredsednik LAS, Nadzorni odbor in Ocenjevalna komisija.

Skupščina

Skupščina je najvišji organ LAS Mežiške doline in jo sestavljajo vsi člani LAS (54 članov). Skupščino skliče Predsednik LAS glede na potrebe LAS, najmanj enkrat letno. Skupščina odloča o sprotnih zadevah z navadno večino vseh prisotnih članov. O sprejetju nove pogodbe ali sprememb te pogodbe odloča Skupščina z dvotretjinsko večino vseh članov LAS. **Pri odločanju Skupščine LAS je zagotovljeno, da nobena posamezna interesna skupina ne nadzoruje odločanja.**

Skupščina ima naslednje naloge in pristojnosti:

- na predlog Upravnega odbora potrdi letno poročilo o delu in finančno poročilo LAS ter letni načrt aktivnosti LAS,
- sprejema splošne akte LAS in njihove spremembe,

- sodeluje pri pripravi Strategije lokalnega razvoja in jo potrdi na predlog Upravnega odbora,
- na predlog Upravnega odbora potrdi spremembe Strategije lokalnega razvoja,
- izmed članov LAS izvoli Predsednika, Podpredsednika ter člane Upravnega odbora in Nazornega odbora,
- na predlog Upravnega odbora potrdi vodilnega partnerja,
- daje Upravnemu odboru in Predsedniku navodila za delo,
- odloča o uvedbi in višini članarine,
- dokončno odloča o pritožbah zoper sklepe drugih organov, ki jih prizadeti lahko vloži v 15 dneh od vročitve sklepa oziroma odkar je izvedel ali bi lahko izvedel za sklep organa,
- dokončno odloča o obstoju nasprotja interesov – če obstaja sum, da je pri ravnanju Predsednika, Podpredsednika ali člana kolektivnega organa LAS obstajalo dejansko nasprotje interesov lahko kdorkoli v roku 30 dni od tega ravnanja poda prijavo na Skupščino, ki odloči o morebitnem obstoju nasprotja interesov. Odločitev Skupščine je dokončna.

Način sklica in poteka sej ter odločanja na sejah Skupščine je podrobneje definirano v internem aktu Poslovnik o delu Skupščine LAS Mežiške doline.

Upravni odbor

Upravni odbor je organ odločanja in upravljanja ter najvišji izvršilni organ LAS, ki ga sestavljajo:

- štirje predstavniki javnega sektorja (občin, javnih zavodov, javnih agencij, javnih skladov ali drugih oseb javnega prava),
- štirje predstavniki gospodarskega sektorja (gospodarskih družb, oseb, ki samostojno opravljajo dejavnost, kmetov, ki opravljajo tržno dejavnost, ali drugih pravnih oseb zasebnega prava, ustanovljenih za ustvarjanje ali delitev dobička),
- štirje predstavniki zasebnega sektorja (društev, zasebnih zavodov, ustanov in drugih nevladnih organizacij oziroma pravnih oseb zasebnega prava, ki niso ustanovljene za namene ustvarjanja ali delitve dobička, kmetov, ki ne opravljajo dejavnosti na trgu, in posameznikov).

Upravni odbor vodi Predsednik, ki je po funkciji tudi Predsednik LAS. Predsednik in podpredsednik sta člana Upravnega odbora, pri čemer velja pravilo, da če je predsednik Upravnega odbora LAS izvoljen izmed predstavnikov javnega sektorja, se podpredsednik izvoli izmed predstavnikov gospodarskega ali zasebnega sektorja in obratno.

Predsednik se upošteva v seštevek predstavnikov sektorja, ki mu pripada. Pri sestavi članov Upravnega odbora se poskuša upoštevati enakomerna teritorialna zastopanost in spolna uravnoteženost članov, s poudarkom na mlajših članih. Pri odločanju Upravnega odbora LAS je zagotovljeno, da nobena posamezna interesna skupina ne nadzoruje odločanja.

Upravni odbor ima naslednje naloge in pristojnosti:

- skrbi za učinkovito delovanje LAS, njeno plačilno sposobnost in usklajenost postopkov LAS z veljavno zakonodajo, kar zajema tudi ugotavljanje in preprečevanje tveganj, ki ogrožajo delovanje LAS,
- daje Predsedniku navodila za delovanje,
- sklicuje skupščine in skrbi za izvajanje sklepov Skupščine,
- se glede svojih odločitev lahko posvetuje z drugimi člani LAS,
- sprejme predlog Strategije lokalnega razvoja ter njene spremembe in jih da v potrditev Skupščini,
- sprejme letno poročilo o delu in finančno poročilo LAS, ki ju pripravi vodilni partner in ju da v potrditev Skupščini,
- sprejme letni načrt aktivnosti LAS.
- sprejme odločitve, potrebne za izvajanje Strategije lokalnega razvoja, kar zajema tudi vzpostavitev sistema njenega spremljanja in vrednotenja,
- pripravi splošni akt LAS, v katerem opredeli postopek izvedbe javnih pozivov LAS: pregleden, neodvisen in odprt način izbire predlogov projektov za financiranje in nepristranska merila za izbor projektov, in ga da v potrditev Skupščini,

- obravnava in potrdi čistopis javnega poziva ter določi način in rok objave,
- imenuje člane in nadomestne člane Ocenjevalne komisije,
- se seznani s poročilom Ocenjevalne komisije in preveri pravilnost postopka ocenjevanja,
- na podlagi poročila Ocenjevalne komisije in po lastni presoji za vsako operacijo odloči ali se bo financirala, izda sklep o financiranju posamezne operacije in o izbranih operacijah obvesti Skupščino,
- izvaja evalvacijo rezultatov izbranih operacij za financiranje,
- predlaga vsebine in dokončno potrdi operacije, ki jih bo izvajala LAS in o tem obvesti Skupščino,
- izmed članov LAS izbere vodilnega partnerja in da izbor v potrditev Skupščini,
- določi besedilo pogodbe z vodilnim partnerjem, ki jo podpiše Predsednik LAS

Za svoje delo je Upravni odbor odgovoren Skupščini.

Način sklica in poteka sej ter odločanja na sejah Upravnega odbora podrobneje definira v Poslovnik o delu Upravnega odbora LAS.

Predsednik

Predsednik je zastopnik LAS in po svoji funkciji predsednik Upravnega odbora.

Predsednik ima sledeče naloge in pristojnosti:

- samostojno in neomejeno predstavlja in zastopa LAS,
- podpisuje dokumente in listine v imenu LAS,
- sklicuje in vodi seje Upravnega odbora LAS,
- skrbi za izvajanje sklepov Upravnega odbora,
- sklicuje in vodi seje Skupščine LAS in
- opravlja druge naloge, določene partnersko pogodbo, drugimi splošnimi akti LAS ali predpisi, in naloge, ki mu jih naloži Upravni odbor ali Skupščina.

Predsednik svoje delo opravlja v skladu z navodili Skupščine in Upravnega odbora.

Predsednik lahko na podlagi pisnega pooblastila del svojih nalog prenese na vodilnega partnerja.

Za svoje delo je Predsednik LAS odgovoren Skupščini in Upravnemu odboru.

Podpredsednik

Podpredsednik opravlja naloge Predsednika in ima vse njegove pristojnosti v primeru, če je Predsednik odsoten, nedosegljiv, nezmožen za delo, če Predsedniku predčasno preneha mandat ali če ga Predsednik pooblasti za opravljanje svojih pristojnosti ali nalog. Za svoje delo je Podpredsednik odgovoren Skupščini, Upravnemu odboru in Predsedniku.

Nadzorni odbor

Nadzorni odbor je nadzorni organ LAS, ki ga sestavljajo:

- en predstavnik javnega sektorja,
- en predstavnik gospodarskega sektorja in
- en predstavnik zasebnega sektorja.

Člani Nadzornega odbora, ki jih izvoli Skupščina, med seboj izberejo predsednika Nadzornega odbora, ki vodi delo Nadzornega odbora. Član Nadzornega odbora ne more biti član Upravnega odbora ali ocenjevalne komisije, oseba, ki opravlja pravne ali finančno-računovodske posle za LAS, oseba, ki opravlja delo pri vodilnem partnerju ali druga oseba, če bi prišlo do navzkrižja interesov.

Nadzorni odbor ima sledeče naloge in pristojnosti:

- nadzira finančno in materialno poslovanje LAS,
- nadzira delo Predsednika, Podpredsednika in Upravnega odbora,

- nadzira delo vodilnega partnerja,
- nadzira gospodarnost in zakonitost poslovanja LAS ter izvajanje SLR,
- na zahtevo Predsednika ali Upravnega odbora poda oceno o pravilnosti ali gospodarnosti posameznega posla LAS ali delovanja vodilnega partnerja,
- najmanj enkrat letno o svojem delu poroča Skupščini,
- pred sprejemom letnega poročila o delu in finančnega poročila LAS, poda Skupščini svoje mnenje o obeh poročilih.

Člani Nadzornega odbora lahko sodelujejo na sejah Upravnega odbora brez pravice glasovanja. Nadzorni odbor ima pravico do vpogleda v vse listine in dokumentacijo LAS. Za svoje delo je Nadzorni odbor odgovoren Skupščini.

Način sklica in poteka sej ter odločanja na sejah Nadzornega odbora podrobneje definira Poslovnik o delu Nadzornega odbora LAS.

Ocenjevalna komisija

Ocenjevalna komisija pregleduje popolnost in ustreznost prijav na javne pozive LAS, jih vsebinsko ocenjuje ter preverja zmogljivosti predlagateljev operacij za njihovo izvedbo in o tem za Upravni odbor pripravi poročilo.

Ocenjevalna komisija ima tri člane in dva nadomestna člana, ki jih imenuje Upravni odbor izmed neodvisnih strokovnjakov s področja razvoja podeželja, regionalnega razvoja, strateškega in projektnega načrtovanja in podobno. Član Ocenjevalne komisije ne more biti član Upravnega odbora ali Nadzornega odbora LAS.

Član ocenjevalne komisije se takoj izloči iz pregledovanja in ocenjevanja vlog na javni poziv in ga nadomesti nadomestni član, kadar je zasebno ali poslovno povezan s prijaviteljem na javni poziv ali njegovim partnerjem v projektu, ali kadar bi iz drugih razlogov nastalo nasprotje interesov. Seje Ocenjevalne komisije sklicuje vodilni partner, vodi pa jih predsednik Ocenjevalne komisije, ki ga člani ocenjevalne komisije izvolijo med sabo.

Za svoje delo je Ocenjevalna komisija odgovorna Upravnemu odboru.

Način sklica in poteka dela ocenjevalne komisije podrobneje definira v Poslovniku o delu Ocenjevalne komisije LAS.

8. Priloge SLR

- **Priloga:** Osnovni podatki o LAS in finančni načrt, vključno s finančno razdelitvijo po skladih

Osnovni podatki o LAS

Ime LAS		<i>Lokalno partnerstvo LAS Mežiške doline</i>
Ime in naslov vodilnega partnerja LAS		<i>A.L.P. Peca d.o.o., Prežihova ulica 17, 2390 Ravne na Koroškem</i>
Vključene občine	št. vključenih občin	4
	ime vključenih občin	<i>Ravne na Koroškem, Prevalje, Mežica, Črna na Koroškem</i>
Prebivalstvo skupaj	Prebivalstvo na območju LAS. Pri izračunu te spremenljivke se uporabi metoda izračuna za kazalnik rezultata 38 iz Priloge I k uredbi o strateških načrtih (ne upošteva se št. preb. iz naselij z več kot 10.000 prebivalci).	24.728 (1.1.2022)
Financiranje iz več skladov	EKSRP	<i>DA/NE</i>
	ESRR	<i>DA/NE</i>
Vrste članov LAS	skupno število članov LAS	54
	št. članov iz javnega sektorja	15
	št. članov iz socialnega sektorja	23
	št. članov iz ekonomskega sektorja	16
Vrste članov v organih LAS (organ odločanja - ki potrjuje operacije: upravni odbor ali skupščina)	skupno število članov (upravni odbor ali skupščina)	12
	št. članov iz javnega sektorja	4
	št. članov iz socialnega sektorja	4
	št. članov iz ekonomskega sektorja	4
	št. članov po spolu (št. žensk)	5
	št. članov po spolu (št. moških)	7
	št. članov - mladih	0

Kazalnik	2023	2024	2025	2026	2027	2028	2029	Skupaj ciljna vrednost
U1 / U3 / U4 R.1PS: Izboljšanje uspešnosti s pomočjo znanja in inovacij: število oseb, ki koristijo svetovanje, usposabljanje, izmenjavo znanja ali sodelujejo v operativnih skupinah evropskega partnerstva za inovacije, ki jih podpira SKP, da se okrepi uspešnost glede trajnostnosti gospodarstva, socialna, okoljska in podnebna uspešnost ter uspešnost glede učinkovite rabe virov.			5	10	15	15	20	65
U2/ R.40 Pametni prehod podeželskega gospodarstva: število strategij pametnih vasi, ki prejemajo podporo.			1					1
U2/ R.41 Povezovanje evropskega podeželja: delež podeželskega prebivalstva, ki ima koristi od boljšega dostopa do storitev in infrastrukture zaradi podpore iz SKP.					1000	1000	1.500	3.500
U3/ R.42 Spodbujanje socialne vključenosti: število oseb, zajetih v projekte socialnega vključevanja, ki prejemajo podporo.					10	10	10	30
U4/ R.27 Okoljska ali podnebna uspešnost zaradi naložb na podeželju: število operacij, ki prispevajo k ciljem na področju okoljske trajnostnosti, ter doseganje blaženja podnebnih sprememb in prilagajanja nanje na podeželju.					1	1		2

Razdelitev sredstev po posameznem skladu

Vrsta podpore	Sklad	Stopnja podpore	(EU + SLO) (v EUR)	(v %)
Podpora za izvajanje operacij	EKSRP	80	474.812,49	30,55
	ESRR	80	638.401,04	41,08
Podpora za dejavnosti sodelovanja in njihovo pripravo, izbranih v okviru strategije	EKSRP	80	130.000,00	8,37
	ESRR	80	0,00	0,00
Podpora za upravljanje, spremljanje in vrednotenje strategije ter njene animacije, vključno z olajševanjem izmenjav med deležniki	EKSRP	100	155.401,69	10,00
	ESRR	100	155.401,69	10,00
Skupaj			1.554.016,91	100%

Prispevek po posameznih skladih

Vir financiranja	EKSRP (EU + SLO) (v EUR)	ESRR (EU + SLO) (v EUR)	Skupaj (v EUR)
Prispevek sklada	760.214,18	793.802,73	1.554.016,91
Lastna soudeležba	261.203,12	159.600,26	420.803,38
Skupaj (v EUR)	1.021.417,30	953.402,99	1.974.820,29

Dinamika črpanja sredstev

Vrsta podpore	Sklad (EU + SLO)	2023	2024	2025	2026	2027	2028	2029	Skupaj
Podpora za izvajanje operacij	EKSRP	0,00	0,00	56.977,50	175.680,62	142.443,75	42.733,12	56.977,50	474.812,49
	ESRR	0,00	0,00	76.608,13	236.208,38	191.520,31	76.608,13	57.456,09	638.401,04
Podpora za dejavnosti sodelovanja in njihovo pripravo, izbranih v okviru strategije	EKSRP	0,00	0,00	0,00	42.000,00	52.000,00	36.000,00	0,00	130.000,00
	ESRR	0,00	0,00	0,00	0,00	0,00	0,00	0,00	0,00
Podpora za upravljanje, spremljanje in vrednotenje strategije ter njene animacije, vključno z olajševanjem izmenjav med deležniki	EKSRP	0,00	21.191,14	28.254,85	28.254,85	28.254,85	28.254,85	21.191,15	155.401,69
	ESRR	0,00	28.254,85	28.254,85	28.254,85	28.254,85	28.254,85	14.127,44	155.401,69
Skupaj		0,00	49.445,99	190.095,33	510.398,70	442.473,76	211.850,95	149.752,18	1.554.016,91

Pripravo SLR za LAS Mežiške doline do leta 2027 so vodili:

Martin Barbič, Petra Verhovnik in Viktorija Barbič, vsi zaposleni pri vodilnem partnerju A.L.P. Peca d.o.o.

Ravne na Koroškem, julij 2023